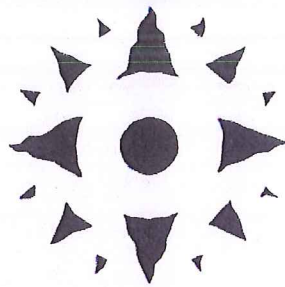


TORPA FJELLSTYRE



**Årsmelding og regnskap
2013**

Innhold

Innledning.....	3
Fjellstyret og administrasjon	3
<i>Torpa fjellstyres virksomhet</i>	3
Elg og elgskjøtsel	4
Tellinger av trekkelg	6
Treningsfelt for elghunder.....	7
Småvilt/småviltskjøtsel	8
Rypetaksering.....	8
Småviltjakta.....	8
Fugl.....	9
Hare	11
Treningsfelt for fuglehunder	12
Tamreindrift	13
Fiske/fiskekultivering.....	13
Båter/båtutleie	16
Oppsynsarbeid og uregelmessigheter.....	16
Informasjonsarbeid.....	17
Vedlikehold	17
Tiltak for friluftslivet.....	18
Fjellstyrets hytter.....	19
Økonomi.....	20

Revisjonsberetning

Regnskap

Årsmelding og regnskap for Torpa Fjellstyre 2013

Innledning

Årsmeldinga gir et sammendrag av det som har skjedd av aktiviteter i fjellstyret gjennom det siste året. Den inneholder også opplysninger og informasjon om systematiske registreringer som vil være nyttig for fjellstyret i framtiden. Årsmeldinga er også en mulighet til å gi aktuell informasjon til brukere av allmenningen, fjellstyrets samarbeidspartnere og andre interesserte. Regnskap for 2013 er også vedlagt årsmeldinga.

Fjellstyret og administrasjon

Torpa fjellstyres virksomhet

Fjellstyret blir politisk valgt av kommunestyret med funksjonstid på fire år og følger kommunevalgperioden. Fjellstyrenes virksomhet er hjemlet i fjelloven § 3:” *Fjellstyret skal administrere bruken og utnyttinga av retter og lunnende i statsallmenningen så langt ikke annet er fastsett i eller i medhold av lov. Det skal arbeides for å sikre at allmenningen blir brukt på en måte som fremmer næringslivet i bygda og ta vare på naturvern- og friluftinteressene*”.

Torpa fjellstyre forvalter bruksrettene til seter og beite, samt jakt, fangst og fiske i Torpa statsallmenning. Fjellstyret administrerer bruken og utnyttinga av statsallmenningen til beste for både de med bruksrett og for allmenheten, på en måte som fremmer næringslivet i bygda, og som tar hensyn til naturvern- og friluftinteressene.

Torpa fjellstyre har i 2013 bestått av:

Leder:

Kari Bjørkeli, Snertingdalsveien 3219,
2881 Aust-Torpa

vara: Inger Lovise Enger, Vest-Torpvegen 1477, 2870 Dokka

Kasserer:

Per Ole Lunde, Vest-Torprunden 91,
2870 Dokka

vara: Thomas Wærner, Hølivegen 38,
2880 Nord-Torpa

Styremedlemmer:

Marit M. Rønningen, Midtbygda 61,
2870 Dokka

vara: Håvard Bratlien, Gamlev.11,
2870 Dokka

Sigbjørn Nydahl, Vest-Torpveien 1727,
2870 Dokka

vara: Geir Høitomt, Nylinna 50,
2870 Dokka

Ole Magnus Røstelién, Nerbygdsvegen 116,
2880 Nord-Torpa

vara: Marie Myrvang, Skinnerlivegen
27, 2881 Aust-Torpa

Revisor: Innlandet revisjon IKS, Gjøvik

Regnskapsfører: Anne Mette Bakken, AS Land Regnskapssentral

75 % stilling helårs ansatt fjelloppsyn, daglig leder og sekretær: Truls Vesterås

Nytt fjelloppsyn/sekretær:

Ole Knut Steinset gikk i januar 2013 av som fjelloppsyn for Torpa fjellstyre etter nesten 11 år og ble takket for innsatsen. Truls Vesterås gikk inn i denne stillingen f.o.m. mai 2013.

Møter, kurs og representasjoner:

Fjellstyret har i 2013 avviklet 9 styremøter og behandlet 48 saker. Tre av møtene har blitt gjennomført i forbindelse med ansettelse av nytt fjelloppsyn. Torpa og Gausdal fjellstyrer gjennomførte et fellesmøte i januar. Styret har gjennomført en befaringsreise med Torpa allmenningssyre og representant fra Statskog.

Videre har fjellstyret/fjelloppsyn deltatt på følgende:

- Årsmøte Fjellstyrene i Oppland: Truls Vesterås
- Kurs Begrenset Politimyndighet: Truls Vesterås
- Referansegruppe Synnfjell Øst: Kari Bjørkeli
- Synnfjelløypene: Kari Bjørkeli
- Møte Manstadlivegen: Kari Bjørkeli, Per Ole Lunde og Truls Vesterås
- Faglig rådgivende utvalg Langsua nasjonalpark: Marit M. Rønningen
- Seminar bærekraftig forvaltning av rype, Lom: Truls Vesterås
- Kurs sikkerhet/HMS-dokumentasjon motorsag/ryddesag: Truls Vesterås

Seterbruk/hamning/beite

Det har sommeren 2013 vært seterdrift på Nashaugsetra og Nysetra. På Goplensetra har det også gått beitedyr. Sør for Oppsjøkrysset har storfe av rasen skotsk høylandsfe gått på inngjerdet beite. Noe av tiden gikk flokken fritt på beite. Noe sau beiter i Storlia/Mannstadlia, mens omfanget av sau som beiter ellers i statsallmenningen er svært begrenset og tilfeldig.

Hesteavlssetra på Tronhus har også i år hatt et hoppefølge med hingst. Dessuten beiter hestefølget på Lenningen en del i Torpa statsallmenning.

Elg og elgskjøtsel

Torpa og Gausdal statsallmenninger har siden 1990 vært ett driftsplanområde for elg, med to jaktfelt innenfor Torpa statsallmenning. Nåværende driftsplan gjelder for perioden 2013-2017. Hele driftsplanområdet får tildelt en samlet kvote og i 2013 var denne kvoten på 120 fellingsretter. Det ble delt ut en grunnkvote på 84 dyr (70 %), mens resten ble holdt igjen som tilleggdyr som kunne tildeles jaktlag som fylte kvoten før jaktslutt. Det ble til sammen i Torpa og Gausdal felt 97 dyr (fellingsprosent 81 %). Dette var en oppgang fra året før. Jaktlagene rapporterte i 2013 om stort sett bra med dyr på de fleste jaktfeltene. Slaktevektene, spesielt på kalv og ungdyr, var litt lavere enn normalt. En tørr og varm sommer kan være noe av årsaken til dette. Egen rapport om elgjakta 2013 finnes.

Ut fra en samlet vurdering av bestandssituasjonen ble det gitt en grunnkvote i Torpa statsallmenning på 8 dyr fordelt på 2 eldre okser, 1 fritt dyr og 5 ungdyr/kalv. Av total kvote ble det i år delt ut en grunnkvote på 70 %. Resultatet av årets jakt ble nokså bra da det til sammen ble felt 9 dyr innen de to elgjaktfeltene (se tabell 1.) Det ble felt 6 dyr i Lundseterlia jaktfelt og 3 dyr i Storlia jaktfelt. Det var i år gode jaktforhold stort sett hele perioden, med begrenset snøfall. Antall jegerdager i 2013 var høyere ved begge jaktfelt enn foregående år,

selv om Lundseterlia kun hadde 36 jegerdager. Med bakgrunn i dette var årets resultat godt. Avskytingen gjenspeiler en bestand som holder seg nokså stabil, med mindre variasjoner fra år til år.

Tabell 1. Data over felt elg i Torpa statsallmenning 2013

Jnr	Jaktfelt	Jeger	Dato	Fellingssted	Kjønn	Alder	Vekt
1	Storlia	Kjell Mølmen	26.9	Synnfjorden N	Ku	Ungdyr	94
2	Lundseterlia	Åsmund Pettersen	26.9	Lenningshaugene	Ku	Voksen	192
3	Lundseterlia	Arild Støen	27.9	Tretjerna	Okse	Kalv	48
4	Lundseterlia	Jim Rann	27.9	Svarttjernet	Ku	Ungdyr	109
5	Storlia	Lage Bakken	06.10	Lenna	Ku	Kalv	68
6	Lundseterlia	Arild Støen	10.10	Lenningshaugene	Okse	Kalv	47
7	Lundseterlia	Åsmund Pettersen	10.10	Leikvamlæger	Ku	Voksen	160
8	Lundseterlia	Rune Eikevik	11.10	Lenningshaugene	Okse	Voksen	180
9	Storlia	Anne B. Bakken	12.10	Lenna	Okse	Ungdyr	139

Tabell 2. Elgavskyting i Torpa statsallmenning 1990-2013

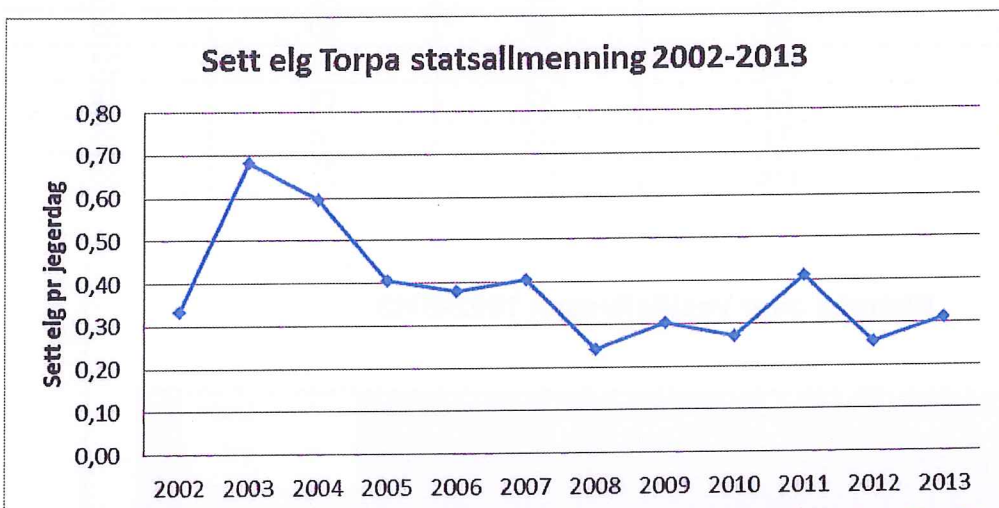
År	Oksekalv	Kukalv	Okse ungdyr	Ku ungdyr	Eldre okse	Eldre ku	Felt	Kvote	Fellings%
1990	2	1	0	2	4	1	10	10	100
1991	1	3	0	0	4	4	12	12	100
1992	4	0	1	0	3	4	12	12	100
1993	2	2	3	2	3	2	14	14	100
1994	2	6	0	0	4	2	14	14	100
1995	5	1	1	1	1	4	13	13	100
1996	5	1	1	0	1	5	13	14	93
1997	2	4	1	1	1	4	13	14	93
1998	1	1	0	2	2	1	7	11	66
1999	7	3	1	0	2	3	16	16	100
2000	2	1	4	0	2	3	12	11	100
2001	2	2	2	1	2	2	11	12	92
2002	6	0	1	0	2	2	11	12	92
2003	4	3	2	0	1	4	14*	12	100
2004	3	3	1	3	2	1	13*	12	100
2005	4	1	1	1	2	2	11	12	92
2006	1	4	3	1	3	0	12	13	92
2007	0	3	0	3	3	1	10	13	77
2008	2	4	1	0	2	1	10	10	100
2009	0	1	3	0	1	0	5	7	71
2010	1	4	1	1	3	0	10*	7	100
2011	2	3	1	0	3	2	11*	7	100
2012	0	0	2	2	3	0	7	8	88
2013	2	1	1	2	1	2	9*	8	100
Totalt	60	52	31	22	55	50	270	274	99

*Flere felte dyr enn tildelt kvote p.g.a. felte tilleggsdyr.

Prisen på elgjakt i statsallmenningen har dette året vært følgende (ref. vedtak 32/13 11.06.2013): Grunnavgift på kr. 4000,- pr. dyr på grunnkvoten. Etter vedtak om nye priser betales det nå en fast kilopris på kr. 77,- pr. kg. Grunnavgift trekkes fra på denne prisen. Videre gis det 25 % rabatt på kalv under 50 kg, ungdyr under 90 kg og eldre dyr under 140 kg. Det gis 25 % rabatt på felte tilleggsdyr, det er heller ingen grunnavgift på tilleggsdyrkontrakt.

Total slaktevekt på de felte dyrene ble i høst 1038 kg, mens uttaket de fem foregående årene var hhv. 1242, 626, 1213, 1385 og 1154 kg. Det har vært et nokså stabilt uttak av elg i mange år i Torpa statsallmenning.

I følge sett-elg-skjemaer har Lundseterlia hatt 18 elgobservasjoner på 36 jegerdager, mens Storlia har hatt 27 observasjoner på 109 jegerdager. For begge jaktfelt er dette en oppgang i antall elg sett pr. jegerdag (0,31) fra foregående år. For hele driftsplanområdet har det vært en liten nedgang (0,43 i 2013 - 0,47 i 2012).



Figur 1. Sett elg rapportert av elgjegere i Torpa statsallmenning 2002-2013

Ved oppsummering av sett-elg-skjemaer siste 10-årsperiode, tyder det på en viss nedgang gjennom perioden i Torpa statsallmenning fram til 2007, da det etter det har stabilisert seg.

Tellinger av trekkelgen

Ved tellingen av trekkelg over Vestfjellvegen er samme opplegg som tidligere år blitt fulgt. Det foreligger en egen rapport over trekkelg-tellingen.

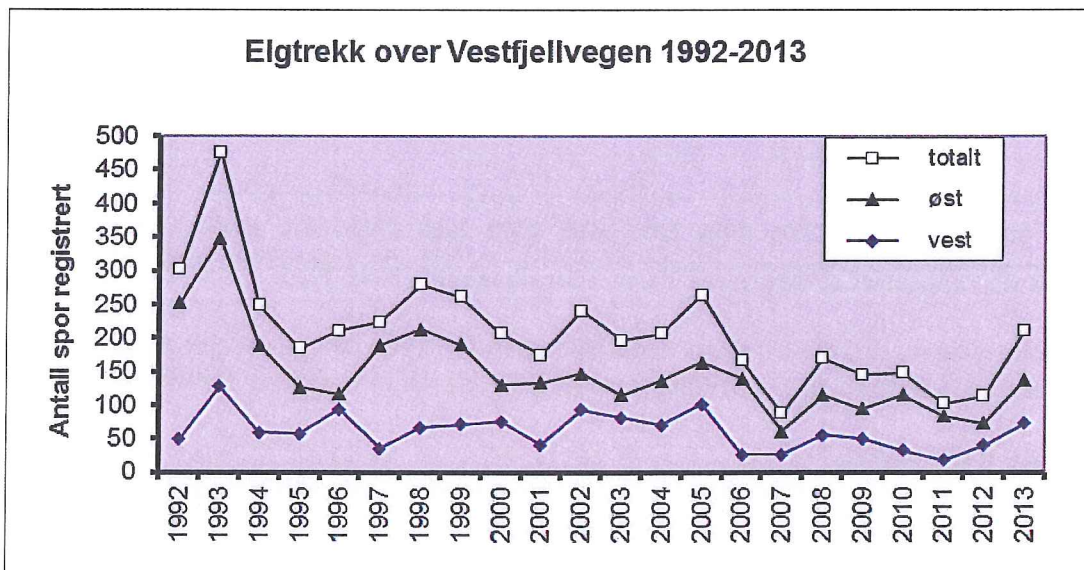
Takseringslinjen har som alle år siden 1980 (unntatt 1985 og 1987) vært strekningen fra Oppheim til Sæbu-Røssjøen.

Tellingen i 2013 startet 25. april. Det var gode telleforhold på hele strekningen frem til 8-9. mai. Til sammen ble det registrert 211 kryssinger ut fra Dokkfaret i år fordelt på 138 øst for Holsbru og 73 vest for Holsbru (tabell 3).

Nordre Land kommune støtter registreringen økonomisk.

Tabell 3. Antall kryssinger av elg på trekk øst og vest for Dokkfløyvannet 2000-2013

Registreringsstrekning				
År	Oppheim-Holsbru (Øst)		Holsbru-Sæbu-Røssjøen (Vest)	
	Antall	%	Antall	%
2000	130	63	76	37
2001	134	80	34	20
2002	147	61	93	39
2003	115	59	81	41
2004	136	66	70	34
2005	163	62	101	38
2006	140	84	26	16
2007	61	70	26	30
2008	115	68	55	32
2009	95	65	50	35
2010	115	78	33	22
2011	84	82	18	18
2012	73	65	40	35
2013	138	65	73	35



Figur 2. Fordeling av elgtrekk øst og vest for Dokkelva (Holsbru) langs Vestfjellvegen 1992-2013

Treningsfelt for elghunder

Treningsfeltet for elghunder i Mannstadlia har fungert som tidligere. Alle som søkte ble tildelt treningskort. Treningsfeltet har vært åpent fra 25. august til og med 14. september og det ble gjennomført trening alle dager.

Småvilt/småviltskjøtsel

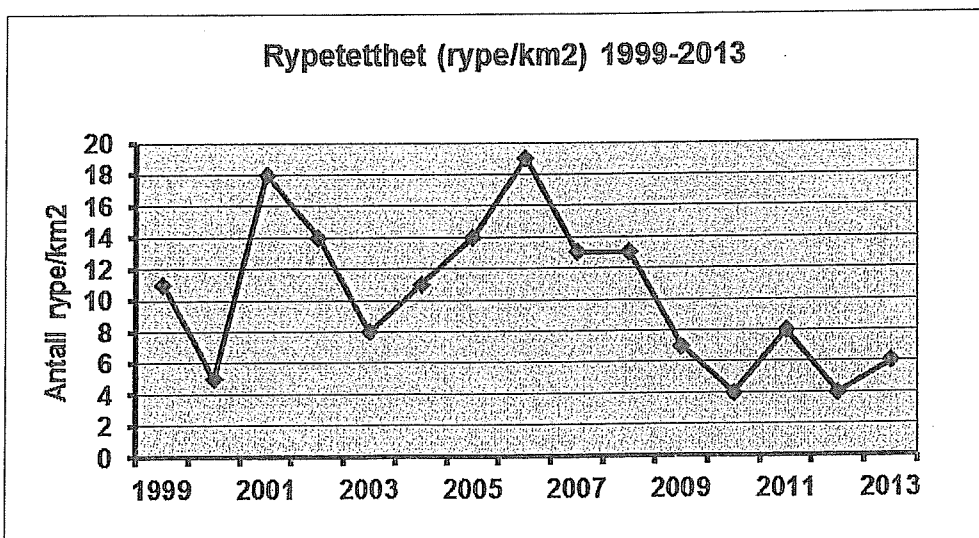
Rypetaksering

Det ble også denne sesongen gjennomført taksering av rypebestanden i forkant av jakta i Torpa statsallmenning og i Fellesstrekningen. Til sammen ble det i 2013 gått 24 takseringslinjer på totalt 65 km. Analyse av takseringsresultat blir utført i samarbeid med Høgskolen i Hedmark, avd. Evenstad. Med økt takseringsinnsats f.o.m. 2007 har også resultatene blitt mer nøyaktige. Selve takseringen utføres av lokale jeger- og fiskeforeninger, samt annet personell med gode fuglehunder som stiller opp uten vederlag.

Resultatet fra denne takseringen viste en tetthet på 6 ryper/km² i området som dekker Torpa statsallmenning og sørlige deler av Gausdal statsallmenning, noe som er en moderat oppgang fra fjoråret (se figur 3). Kyllingproduksjonen viste også en moderat oppgang med 3,4 kyllinger pr. høne, mot 2.1 kyllinger pr. høne i 2012.

Registreringer og observasjoner i fjellet i løpet av året har vist et moderat/under middels år hva gjelder rypebestanden i allmenningen.

Nordre Land kommune støtter takseringen økonomisk.



Figur 3. Oversikt over rypetettheten under taksering i august for årene 1999-2013

Småviltjakta

Torpa fjellstyre vedtok nye regler og priser for småviltjakt i 2009 som ga en del endringer fra tidligere. Den viktigste forandringen var at det selges felles småviltjaktkort for all jaktbar småvilt. Det er kun utenbygds jegere med hund som søker om jakt i begrenset periode, som får utdelt jakt spesifisert på hare og fugl. Videre ble det innført begrenset jakt de første tre ukene, mot tidligere to, for utenbygds jegere med hund. Samtidig ble jakttiden utvidet fra jaktslutt 15. okt til 31. okt for samme gruppe jegere. Dette for å spre jakttrykket over en større periode.

Som følge av takseringsresultatene vedtok Torpa fjellstyre 4. september 2013 å innføre begrensninger i årets småviltjakt. Det ble besluttet å selge kun et begrenset antall kort til

utenbygdsboende med og uten hund i regulert periode og i perioden 6. oktober – 15. oktober. Det ble innført en bag-limit på 1 rype pr. jeger pr. dag eller inntil 5 ryper pr. jeger pr. uke. Jakt på rype i 2013 ble stoppet f.o.m. 15. oktober.

Salget av jaktkort i 2013 viste en liten oppgang fra fjoråret, om enn moderat. Dette har mest trolig en sammenheng med stopp i salget av jaktkort, som også ble foretatt i fjor. De fleste løser kort i første eller andre jaktuka. Salg via Inatur har bidratt til å effektivisere kortsalg og gjort nye jegere oppmerksomme på området. Nær halvparten av alle solgte jaktkort løses nå via Inatur. En ønsker fortsatt å prøve å få spredd jaktrykket noe mer i statsallmenningen. Dette ble det fokusert på ved informasjon til jegere også i år. Det ser ut til at flere jakter nå lenger øst i området.

I tabell over jaktstatistikken som presenteres under, er det nå slått sammen statistikk for hårvilt og fugl i samme tabell (tabell 4). For historikkens del presenteres også de gamle tabellene (tabell 5 og 6) fordelt på fugl og hare fra en årrekke bakover for å kunne ha et sammenligningsgrunnlag.

Tabell 4. Jaktstatistikk for småvilt i Torpa statsallmenning 2009-2013

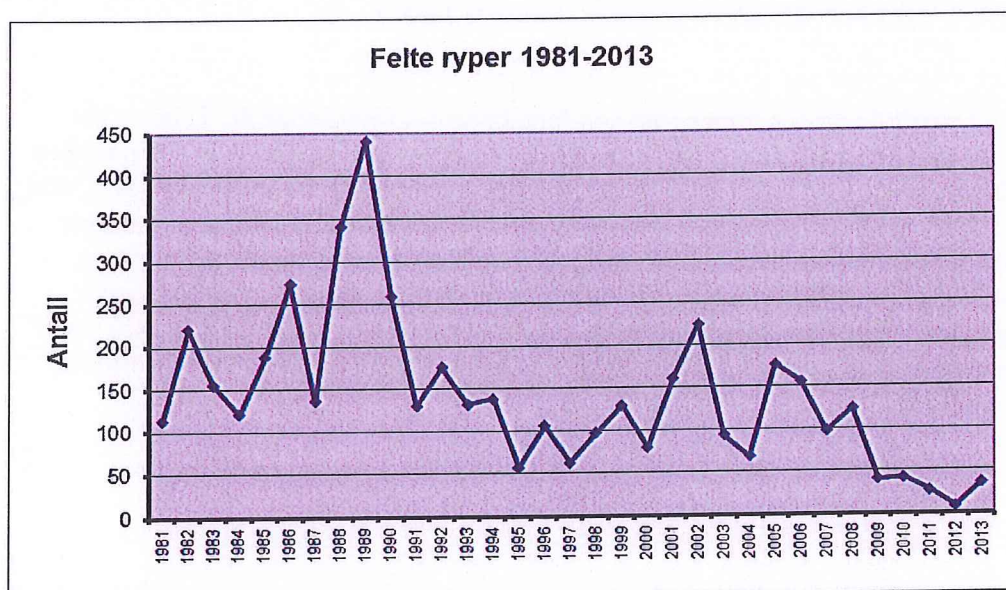
ÅR	Kortsalg					Felt vilt							
	Ant. utstedt	Ant. innrapp.	% innrapp	Jakt-dager	Snitt ant jakt-dager	Rype	Rype/ jakt-dag	Stor-fugl	Orr fugl	Bek-kasin/ rugde	And	Hare	Rov-vilt
2009	381	130	34	338	2,6	40	0,15	2	4	0	0	2	3
2010	344	94	27	267	2,8	42	0,17	0	3	1	3	4	1
2011	426	97	23	277	2,9	27	0,12	2	7	1	0	11	0
2012	204	47	23	80	1,7	8	0,10	0	1	2	1	6	10
2013	244	141	58	284	2,0	36	0,13	1	4	0	0	10	2

Fugl

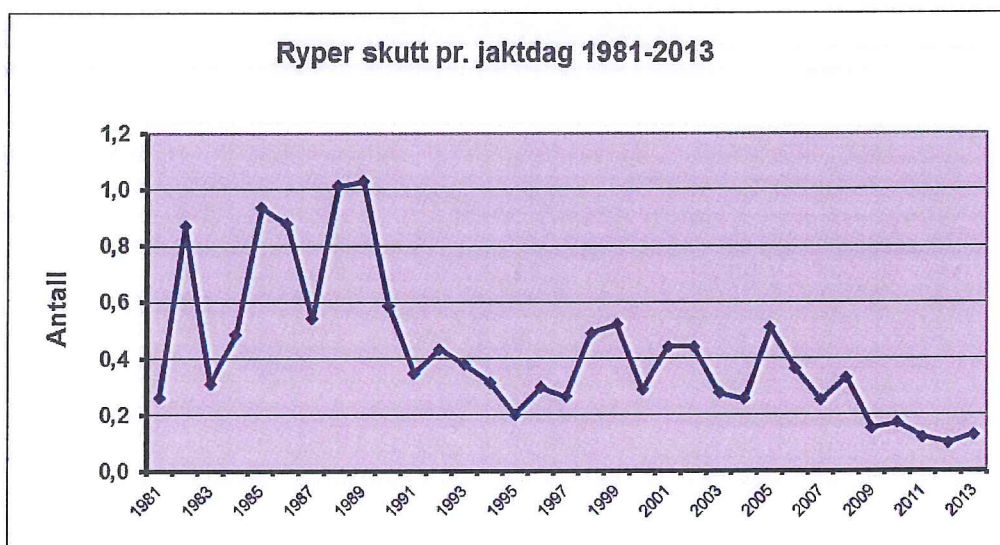
Jaktstatistikken viser at det rapporterte uttaket av rype stadig er lavt sammenlignet med tall fra tidligere år (tabell 4, figur 4). Likevel viser statistikken en oppgang fra fjoråret. Det ble solgt noen flere kort i 2013 enn fjoråret, selv om jakttid og jaktuttak også i år ble innskrenket og begrenset i forhold til normalt. Statistikken viser en meget positiv økning i prosentvis innrapportering på jaktkortene, dette bidrar en bedre oversikt over bestanden og forenkler fjellstyrets forvaltning av småviltet. Årsaken til den økte innrapporteringen har mest sannsynlig bakgrunn i den enkle fangstrapporterings-funksjonen som Inatur tilbyr. Prosentvis innrapportering via kortsalg på Inatur lå i år på 93 %, mens kun 17 % av de manuelt solgte jaktkortene ble innrapportert tilbake. Antall ryper skutt pr. jakt-dag ligger i 2013 på 0,13, noe som fortsatt er svært lavt (figur 5). Statistikken tyder på at mange jegere hadde korte jakt-dager og gikk mindre enn normalt, noe som sannsynligvis har en sammenheng med årets innskrenking av jakttid og begrensning av uttak. Antall felte skogsfugl i 2013 har holdt seg på et lavt nivå som foregående år. Mye tyder på at bestanden av orrfugl er nedadgående i området. Storfugl blir observert mer og mer i deler av statsallmenningen, men det er ennå ingen tett bestand.

Tabell 5. Jaktstatistikk for fugl i Torpa statsallmenning 1980-2008.

År	Kortsalg					Felt vilt						
	Ant. utstedt	Ant. inn-rapportert	% innrapp	Jakt-dager	Gj.sn. ant jakt dager	Rype	Rype/jaktdag	Stor-fugl	Orr-fugl	Bek-kasin	And	Rug-de
1980	228	105	46		-	111		1	5	0	13	4
1981	218	109	39	436	4	114	0,26	0	8	0	8	1
1982	212	77	36	254	3,3	221	0,87	0	4	0	17	2
1983	298	138	46	497	3,6	155	0,31	0	0	0	6	0
1984	225	89	40	249	2,8	121	0,49	0	2	2	4	2
1985	219	67	31	201	3	188	0,94	1	5	0	4	1
1986	304	120	40	312	2,6	274	0,88	0	7	2	5	1
1987	235	93	40	251	2,7	136	0,54	0	5	0	0	1
1988	298	99	33	337	3,4	341	1,01	3	6	1	6	0
1989	315	134	43	429	3,2	441	1,03	2	16	1	2	0
1990	296	134	46	442	3,3	259	0,59	0	10	1	2	7
1991	302	120	40	372	3,1	130	0,35	2	0	4	2	1
1992	297	130	44	403	3,1	175	0,43	3	7	1	0	0
1993	293	116	40	348	3	132	0,38	1	8	4	1	11
1994	365	151	41	438	2,9	138	0,32	1	4	2	5	0
1995	281	97	35	281	2,9	57	0,20	0	1	0	5	1
1996	229	108	47	356	3,3	106	0,30	0	5	0	3	1
1997	249	117	46	234	2	62	0,26	0	2	0	2	2
1998	216	86	40	198	2,3	97	0,49	1	4	0	3	1
1999	230	103	45	247	2,4	129	0,52	1	3	1	1	0
2000	225	88	39	273	3,1	79	0,29	1	6	1	0	0
2001	292	130	45	364	2,8	161	0,44	1	14	0	7	3
2002	314	137	44	507	3,7	224	0,44	1	13	0	3	1
2003	310	128	41	330	2,6	93	0,28	0	7	2	1	2
2004	275	107	39	268	2,5	68	0,25	1	6	1	0	0
2005	272	137	50	343	2,5	176	0,51	0	11	2	0	1
2006	316	153	48	430	2,8	156	0,36	1	14	0	2	1
2007	382	135	35	385	2,9	97	0,25	0	23	0	1	4
2008	423	150	35	374	2,5	124	0,33	3	16	0	0	0



Figur 4. Felte ryper i perioden 1981-2013



Figur 5. Felte ryper pr. jakt dag i perioden 1981-2013

Som kurvene i fig. 4 og 5 viser, basert på innrapporterte fellingstall, er det tydelig at vi fortsatt er inne i en dårlig periode hva gjelder bestanden av rype. Figur 5 tar hensyn til hvor mye det blir jaktet og baserer seg ikke kun på antall felte fugler (som figur 4). Sist på åttitallet ble det skutt rundt 1 rype pr. jakt dag mens det i 2003 og 2004 var nede i ca. 0,25 rype pr. jakt dag. I 2005 ble det skutt 0,5 ryper pr. jakt dag. I 2007 var vi igjen nede på en fangst på 0,25 ryper pr. jakt dag, mens det økte noe til 0,33 i 2008. De siste årene har det blitt jaktet 6-8 dager for hver rype som er skutt, noe som også er tilfellet for 2013.

Orrfuglbestanden i området var god i 2007 og 2008, men mye tyder på at bestanden også er på tur ned. Merk likevel her at tallene er så små at de kan være tilfeldige og fangstrapporteringen er liten.

For å stimulere til rekruttering blant jegere, har ungdom t.o.m. 20 år kunnet løse gratis kort på småviltjakt i statsallmenningen. I 2013 benyttet 5 seg av dette tilbudet.

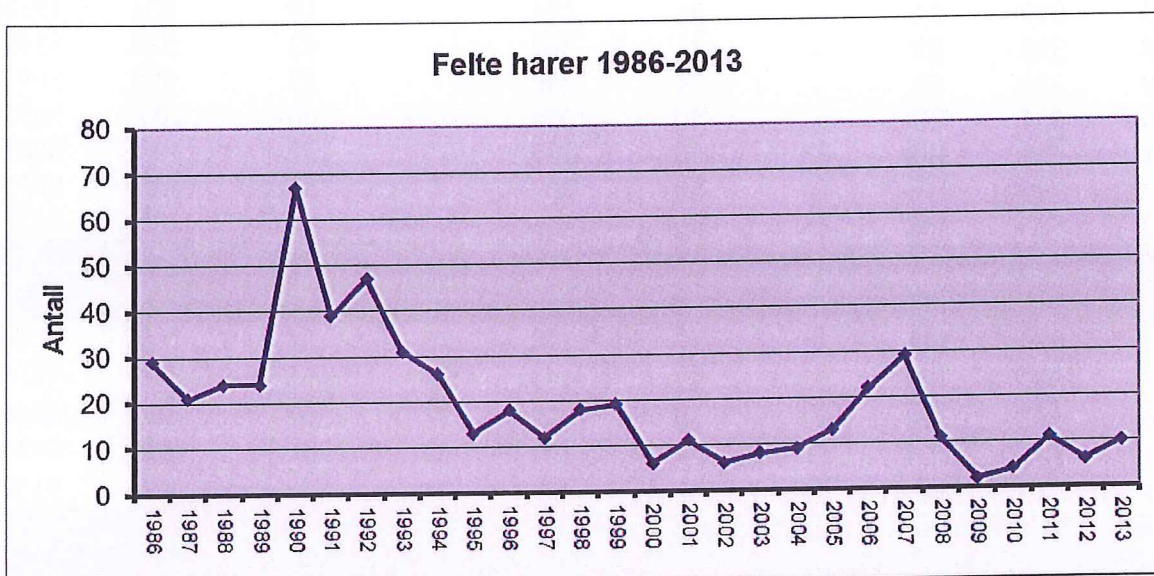
Av mindre rovdyr er det kun innrapportert 2 felte rødrever i 2013.

Hare

Jaktstatistikken i tabell 4 viser en liten nedgang i felte harer fra foregående år. Ti harer ble innrapportert felt i år. Figur 9 viser en kurve over felte harer i statsallmenningen siden midten av 80-tallet. Etter noen år med svært liten fangst, tok det seg mye opp fra 2005 til 2007. Dette førte til at det i 2007 ble flere harejegere som løste kort i Torpa og antall jakt dager pr. jeger økte. I 2008 ble det gjeninnført begrensning på harejakt de tre første ukene, noe som reduserte antall jegere noe. Få harejegere har søkt kort de siste tre årene og dette har også bidratt til nedgangen i felte harer. Derfor er årets resultat brukbart og tyder på en nokså stabil og brukbar bestand av hare i området. Dette bekreftes også av de som jakter hare i området, som stort sett daglig har los.

Tabell 6. Jaktstatistikk for hårvilt i Torpa Statsallmenning 1990-2008

År	Kortsalg				Felt vilt				
	Ant. utstedt	Ant. innrapp.	% innrapp av utstedt	Gj.sn. ant. Jaktdager	Hare	Rev	Mink	Mår	Røyskatt
90	95	53	56	4.1	67	0	1	0	0
91	132	63	48	3.9	39	0	1	0	0
92	136	70	51	3.0	47	0	0	0	0
93	136	57	42	3.0	31	0	0	0	0
94	118	69	58	3.4	26	1	0	0	0
95	83	42	50	3.5	13	0	0	0	0
96	90	43	49	4.3	18	0	0	0	0
97	88	31	35	4.2	12	0	0	0	0
98	86	49	57	4.8	18	0	0	0	0
99	48	34	71	5.3	19	0	0	0	1
00	67	27	40	5.7	6	0	0	0	0
01	57	37	65	3.8	11	0	0	0	0
02	54	27	50	4.8	6	1	0	0	0
03	58	35	60	3.0	8	0	0	0	0
04	51	21	41	3.1	9	1	0	0	0
05	47	25	53	3.4	13	0	0	0	0
06	52	33	63	3.8	22	0	1	1	3
07	81	41	51	5.3	29	1	2	1	2
08	65	32	49	4,9	11	0	3	0	0



Figur 9. Felte harer i Torpa statsallmenning og Fellesstrekningen i perioden 1986-2013

Treningsfelt for fuglehunder

Treningsfeltet i den vestre delen av statsallmenningen har vært et populært tilbud til fuglejegere som vil trene hunder. Fuglehundklubber har ofte lagt samlinger til Lenningen, noe som har gitt et godt kortsalg. Dette har variert en del fra år til år og i 2012 og 2013 var det ingen samlinger og dermed mindre kortsalg enn normalt – ingen i 2013.

Tamreindrift

Etter avtale med Fram Reinlag har ikke tamrein beitet i områder i Torpa statsallmenning siste åtte årene, da det har blitt registrert omfattende beiteslitasje i Røssjøkollene/Snuen-området. Det ble bestemt at dette området skulle fredes en periode til vegetasjonen er restaurert. Fram Reinlag gjorde avtale med grunneiere i Synnfjellet om leie av vinterbeite til 1500 dyr i dette området, noe som er en fin avlastning for områder i Torpa og Gausdal statsallmenninger.

I 2013 ble det innledet dialog om muligheter for videreføring av beite for tamrein i Torpa og Gausdal statsallmenninger. Ny beiteleie-avtale med Fram Reinlag forventes fornyet i løpet av starten av 2014.

Fiske/fiskekultivering

Fiskevedtekter, regler og priser ble revidert på ettervinteren i 2009 og det ble gjort en del endringer fra tidligere. De viktigste endringene var at det nå ble lovlig med isfiske i alle vann i statsallmenningen og det ble også åpnet for støkrøker under isfiske. Dette var også første året det ble solgt fiskekort gjennom SMS-ordning i statsallmenningen. Dette har fungert godt og det har blitt løst en stadig økende andel fiskekort gjennom SMS-ordning siden dette ble opprettet. Likeledes har salget av fiskekort gjennom Inatur har også økt jevnt.

Tabell 7. Fiskekortsalget i Torpa Statsallmenning 1995-2013.

År	Døgn-kort	2-døgn-kort	3-døgn-kort	Uke-kort	Sesong-kort	Garn-oter Innenbygds	Total	Salg kr.		
95	378	77	-	93	199	53	794			
96	319	70	-	116	265	59	829			
97	349	84	-	96	274	18	821	49360		
98	398	82	-	81	302	62	925	55390		
99	386	73	-	79	250	57	898	50956		
00	554	193	-	46	234	36	1063	96957		
01	525	148	33	50	195	57	1008	85814		
02	725	163	54	58	202	55	1257	90766		
03	625	142	45	40	165	42	1059	74265		
År	Døgn	Døgn fam	Uke	Uke fam	Sesong	Ses. fam	Garn-oter Innenbygds	Total	Salg kr.	
04	670	141	71	17	114	25	54	1092	103600	
05	527	107	52	22	111	33	55	907	98180	
06	592	108	54	16	90	22	51	933	88460	
07	546	104	50	9	107	36	41	893	89370	
08	540	116	45	18	90	34	53	896	91520	
År	Døgn	Døgn fam	Uke	Uke fam	Sesong	Ses. fam	Garn/oter innenb.	Garn/oter utenb.	Total	Salg kr.
09	514	95	55	18	99	27	44	4	856	116370
10	502	99	57	13	74	35	37	4	821	108920
11	651	126	62	14	82	31	22	12	1000	119720
12	482	103	81	20	105	40	25	4	870	125410
13	547	115	46	8	103	41	33	3	896	119470

I 2013 ble det solgt bra med fiskekort i Torpa statsallmenning. Nesten 900 solgte fiskekort er normalt. Spesielt bra er det at flere kjøper sesongkort enn de foregående årene, noe som bidrar til gode inntekter på fiskekort. På grunn av svært store nedbørsmengder tidlig på våren 2013 oppstod flere skader på fylkesvei 204 og ved flere av sideveiene. Dette førte til en nokså sein åpning av Vestfjellvegen, som gjorde at sesongen kom i gang noe senere enn normalt. Lange perioder med flott sommervær og mye sol førte likevel til mye trafikk og mange fiskere i fjellet. Vatna som ligger nær vegen er desidert mest brukt, spesielt Folungtjerna, Tretjern, Oppsjøtjernet og Sebu-Røssjøen. Ellers har omtaler i fiskeblad gjort at flere langvegfarende bl.a. har fisket mer i vatna i Synnfjellet.

Tabell 8. Salg av oterkort i Sæbu-Røssjøen og garnkort i Synnfjorden i perioden 2000-2013

År	Oterkort Sæbu-Røssjøen	Garnkort Synnfjorden			
		Døgn	Uke	Sesong	Totalt
2000	102				50
2001	86	43	4	27	74
2002	77	57	4	33	94
2003	98	35	3	29	67
2004	122	47	24	18	89
2005	88	35	5	7	47
2006	79	19	7	39	65
2007	100	8	6	49	63
2008	106	4	0	38	42
2009	97	12		36	48
2010	87	19		23	42
2011	74	20		21	41
2012	56	18		27	45
2013	59	1		20	21

Det er solgt 59 oterkort i Sæbu-Røssjøen og 21 garnkort i Synnfjorden i 2013 (tab.8). Det er stadig en nedgang i salget av oterkort, sammenlignet med tidligere år. Garnkortsalget i Synnfjorden har blitt nærmest halvert i 2013 sammenlignet med tidligere år, og det ble i år kun solgt ett døgnkort. Nedgangen i garnkortsalget kan trolig ha en sammenheng med informasjon om fisketilbudene ved Synnfjorden.

Tabell 9. Fiskeutsettinger i Torpa statsallmenning 2013

Lokalitet	Villfisk	1-årig fisk	2-årig fisk	Flerårig fisk
Nytjernet				15
Skardtjernet				35
Røssjøkollvatnet		100		
Storlægervatnet				35
N. Folungtjernet				120
Settefiskdammen				30
Søndre Folungtjern				55
Sæbu-Røssjøen				140
Ongeltjern N				15
Ongeltjern S				10
Budeiputten Øvre				10
Storvatnet				35
Hita		150		
Totalt		250	0	500

Settefisken ble levert fra Fjellstyrene i Oppland sitt settefiskanlegg i Torpa og stammer fra stedeagne fiskestammer i distriktet. Settefisken ble merket ved klipping av fettfinna (med unntak i N. Folungtjern og Settefiskdammen), noe som vil gi kunnskap om hvilke vatn som produserer fisk og i hvilket omfang samt i hvilke vatn det er nødvendig å sette ut fisk.

Som følge av konsesjonspålegg har Oppland Energiverk også i sommer satt ut settefisk i Dokkfløyvatnet selv om det er stilt spørsmålstegn om dette er fornuftig. Fylkesmannen i Oppland har gjennomført prøvefiske og utarbeidet en fagrapport om tilstanden i Dokkfløy. Rapporten finnes på Fylkesmannen i Oppland sine hjemmesider. Utsettingen skjer etter pålegg til regulanten fra Oppland fylke i forbindelse med kraftutbyggingen i Dokkavassdraget.

Tabell 10. Fangst av ørekyte i kilo 2000-2013.

Lokalitet	2000	2001	2002	2003	2004	2005	2006	2007	2008	2009	2010	2011	2012	2013	Totalt
Tretj.	36,5	60	19	67	84	77,5	101,5	42	50,5	35	42	19	18,5	9	662
Oppsjøtj.					15					2					17
Folungtj.		62	29	21,5	13,5		25,5							1,5	153
Svarttj.	93,5														94
Handicapd			19	19,5						13	15	5	5		77
Storlæg.						7,5					3	6			17
Sæbu R.										11					11
Tot.fangst (kg)	130	122	67	108	112,5	85	127	42	50,5	61	60	30	23,5	10,5	1031

Fangsten av ørekyte har denne sommeren fortsatt i innløpsbekken til Tretjern og Folungtjerna. Grunnet sein vegåpning over fjellet som følge av nedbør, kom ikke rusene på plass før slutten av juni. Det ble denne sesongen fanget til sammen 10,5 kg ørekyte, derav 9 kg i Tretjerna..

Dette er en nokså liten fangst, i forhold til tidligere år. Til dels flomstore bekker som preget forsommeren 2013 førte til utfordringer med plasseringen av rusene, og førte også til en forkortet fangstsesong. Fordelingen på lokalitetene finnes i tabell 10. Til sammen er det fanget over 1,4 tonn ørekyte siden dette tiltaket startet i 1998.

Det er laget en egen årsrapport for fiskekultivering i Torpa Statsallmenning.

Det ble i 2009 satt i gang planer for å tilrettelegge for næringsfiske etter sik samt et bedre tilbud for fritidsfiske i Dokksfløy gjennom et samarbeid mellom ulike grunneiere og rettighetshaver. Siden 2010 har det blitt drevet næringsfiske på sik i Dokksfløy.

Torpa fjellstyre innledet i 2012 et samarbeid med rettighetshavere i Synnfjorden om utfisking av sik i Synnfjorden ved bruk av storruse. Denne storrusa ble dessverre i ødelagt/i ustand etter fisket i 2012. Dette førte til en del timers arbeid med å reparere skader på rusa, og videre til at det dessverre ble ikke gjennomført rusefiske etter sik i Synnfjorden i 2013.

Båter/båtutleie

Tabell 11. Utleie (antall døgn) av båter i perioden 2001-2013

Lokalitet	2001	2002	2003	2004	2005	2006	2007	2008	2009	2010	2011	2012	2013
Synnfjorden	9	24	18	25	13	9	1	1	9	8	11	6	6
Dokkfløyvatnet	0	17	10	22	16	2	-	28	18	15	5	3	1
Sæbu-Røssjøen	127	114	143	171	105	104	104	82	80	97	90	85	97
Totalt	136	155	171	218	134	115	105	111	107	120	106	94	104

Det ble i 2011 kjøpt to nye bruktbåter til utleie i Sæbu-Røssjøen, og det er nå fem båter tilgjengelig for utleie i Sæbu-Røssjøen. Båtutleie i Sæbu-Røssjøen er klart mest populært blant våre besøkende. Båten i Synnfjorden ble leid ut noe i 2013 men ikke på ønskelig nivå. I Dokkfløy var det lite utleie i 2013. Utleie av båter har totalt sett vist en nedgang. Samtlige av våre utleiebåter har hatt behov for reparasjon/vedlikehold i løpet av 2013.

Det ble i 2011 satt opp nytt båthus ved Røssjørumpa for å ha en god vinterlagringsplass for utleiebåtene. Dette fungerer bra. Videre ble det i 2012 laget ny båtbrygge ved båthuset.

Oppsynsarbeid og uregelmessigheter

Det er registrert få uregelmessigheter i forbindelse med fiske i 2013. Folk som fisker i området løser fiskekort, noe som langvarig oppsynsvirksomhet i mange år og mye kontroller er en medvirkende årsak til. Det var i 2013 ingen anmeldelser knyttet til fiske og heller ingen advarsler (OPS) for mindre forseelser. Det har til sammen blitt kontrollert 21 fiskere i løpet av sesongen. Det ble under oppsynsarbeid observert 131 fiskere gjennom sesongen.

Tabell 12. Antall kontrollerte fiskere og jegere årlig i perioden 2000 – 2013

År	Kontrollerte	
	Fiskere	Jegere
2000	48	19
2001	42	69*
2002	112	58
2003	110	55
2004	96	98*
2005	85	59
2006	57	61*
2007	30	61
2008	61	44
2009	53	47
2010	72	50
2011	77	80*
2012	59	34
2013	21	11

* År med storkontroll i samarbeid med Vestopland Politidistrikt

Også når det gjelder jakta, er det få tilfeller av ulovligheter. Det var i 2013 ingen anmeldelser i forbindelse med småviltjakta, heller ingen OPS (oppgjør på stedet). Det ble kontrollert 11 jegere i løpet av jaktseasonen.

Regler for motorferdsel i utmark ser ut til å bli overholdt nokså bra i fjellområdet. Det er fortsatt en liten ferdsel med snøscooter i området, men det er tegn som tyder på at den er økende. Noe transport i forbindelse med utleie av hytter i vinterferie og påskeferie samt ferdsel av reinsgjeterne finnes.

Det er et problem med campingvogner som blir stående over lengre perioder uten at de er bebodd. Disse beslaglegger rasteplasser langs veien. Noen campingvogneiere ble informert om regelen og eventuelle konsekvenser dersom dette fortsatte.

Stort sett er folk i området flinke til å kaste søppel dit det skal, men det er stadig en del søppel ved rasteplassene.

Informasjonsarbeid

Torpa fjellstyre publiserte sin egen hjemmeside i nov 2010 og dette er en viktig informasjonskilde og nyttig kanal for å få ut siste nytt om det som skjer i Torpa statsallmenning og i Torpa fjellstyre. Her er det også lagt inn muligheter for å søke småviltjakt. Det er også direkte linker til sidene på Inatur der vi selger jaktkort, fiskekort og leier ut hytter.

Det er utplassert 6 store informasjonstavler på strategiske plasser der fjellfarende får mer informasjon om Torpa fjellstyres tilbud. Det finnes også flere små informasjonstavler der utvalgt informasjon blir satt opp. Informasjon er også en viktig del av oppsynets funksjon ved direkte kontakt med folk i fjellet. I tillegg gis mye informasjon ved henvendelser på e-post og telefon.

I forbindelse med opprettelse av Langsua nasjonalpark med tilliggende verneområder, er det i samarbeid med SNO satt opp egne informasjonstavler seks steder i Torpa statsallmenning.

De to naturstiene bidrar også til å spre informasjon om området. Både om naturforhold i området og om fjellstyrets arbeid.

Gjennom Synnfjellguiden har Torpa fjellstyre fått spredd mye viktig informasjon til mange ved egne sider, artikler og bilder fra området. Boka "Synnfjellet i våre hjerter" som ble gitt ut i november i 2005 er stadig en viktig informasjonskilde til brukere av området.

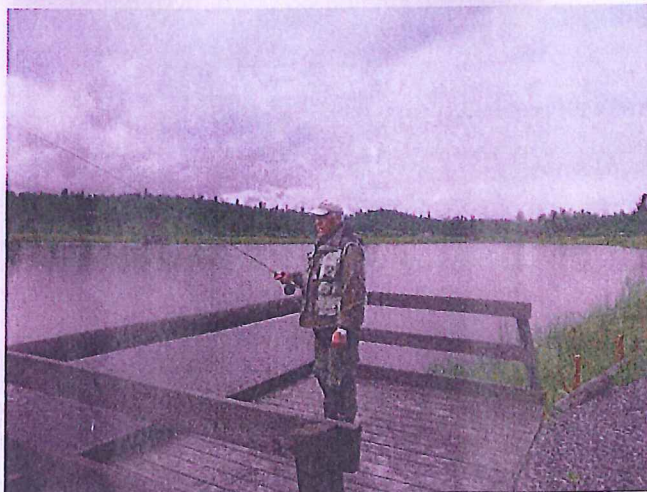
Vedlikehold

Noen benker/bord ble beiset i 2013. Ellers var det mange av våre utleiebåter som krevde mye ettersyn og reparasjoner.

Noe mindre vedlikehold er utført ved fjellstyrets hytter, skilt, på naturstiene og utedoene.

Tiltak for friluftslivet

Torpa fjellstyre hadde sommeren 2013 offisiell åpning av restaureringsprosjektet og gapahuken ved Folungtjerna, et større arbeid som ble påbegynt i 2012. Mange var samlet til sosialt lag, fiskeing og grilling. Hele trasèen rundt dammen på ca. 600 meter er påført mange gruslass og flere mindre fiskeplasser utbedret. I tillegg er det gjort dreneringsarbeid på våte strekninger langs trasèen. Torpa fjellstyre vil i denne forbindelse få rette en stor takk til de fremmøtte, iherdig innsats fra fjellstyrets medlemmer og viktig støtte fra Nordre Land kommune. En særskilt takk rettes til Sparebankstiftelsen DNB og andre bidragsytere, for kjærkomne tilskudd til prosjektet og gapahuken.



Det ble i 2009 gjort en nokså omfattende tilrettelegging ved Sæbu-Røssjøen. Det ble laget en ny trasè på ca 80 meter ned til vatnet der av- og pålessing av båter kan skje. En ny gapahuk ble satt opp i dette området. Tilretteleggingsarbeidet i dette området fortsatte i 2011 ved at det ble laget en ny parkeringsplass med plass til 5-6 biler. Nytt båthus for utleiebåtene ble satt opp med viktig økonomisk støtte fra Nordre Land kommune. Torpa allmeningsstyre har også bidratt med viktig støtte tilretteleggingsprosjektet ved Sæbu-Røssjøen. Fra parkeringsplassen ble det ryddet sti og laget en enkel overgang over en liten bekk sånn at det blir naturlig trasè mellom nytt båthus, parkeringsplass og rasteplass/gapahuk/utleiebåter. I 2012 ble det satt opp ny båtbygge ved båthuset og påført mer grus på trasèen.

To nye bord ble i 2013 kjøpt inn og plassert på rasteplasser i statsallmenningen. De gamle bordene ble delvis hogd opp og delvis plassert andre steder.

Det ble i 2005 satt opp en natursti ved Handicapdammen beregnet på barn. Den består av 8 tavler med spørsmål (som skiftes ut årlig) om området, natur og fjellstyrets arbeid som deltakerne kan svare på og legge i ei postkasse. Naturstien ble også i 2013 mye brukt da ca. 80 barn leverte svarskjema, som alle får tilsendt en liten premie. Naturstien ved Skardberget er det også mange som benytter seg av.

Lagringsplassen for campingvogner ved Tretjernbekken blir brukt noe, men fortsatt kan folk bli flinkere til å sette fra seg campingvogna her når den ikke er i bruk. Fjellstyret har i 2013 videreført arbeidet med å planlegge for en egen plass for lengre tids camping ved Røssjørumpa.

Også denne vinteren har det vært fast oppkjøring av skiløyper rundt Spåtind/Synnseterområdet. Det samme gjelder oppkjøring av løypenettet fra Lenningen og inn i statsallmenningen. Skiløypenettet er svært bra i dette området og et tiltak som bidrar til å gjøre vinterutfarten i området attraktivt.

Vegen på vestsida av Dokksfløy ble i 2008 mer tilgjengelig for ferdsel etter at låste bommer ble fjernet og det ble satt opp kasser med betalingsgiroer i begge ender av vegen. Det er stadig flere som bruker vegen og trafikken har økt i dette området etter at det ble mer tilgjengelig. Det ble i 2013 nedsatt et vegstyre blant rettighetshavere langs Manstadlivegen.

I Dokksfløy er det satt opp lang båtbrygge ved Storlibua som allmennheten også kan benytte.

Fjellstyrets hytter

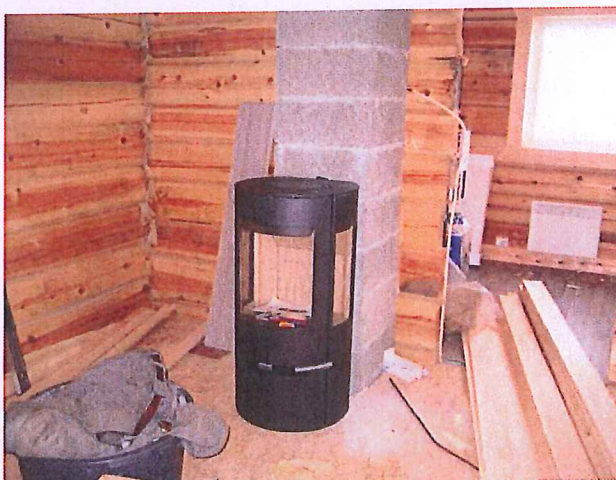
Den gode utleien av hyttene har fortsatt også i 2013, selv om utleien vinterstid har gått merkbart ned de siste årene. Tilbud lagt ut på Inatur har økt interessen mye. Totalt ble Røssjøkollhytta leid ut 79 døgn, Folungtjernhytta 68 døgn og Storlibua 26 døgn (tab.13). Totalt sett er årets utleie på lik linje med fjoråret. Aldri har Torpa fjellstyre opplevd bedre utleie på sine hytter totalt sett.

Utleiepriser denne sesongen var 300 kroner for Storlibua, mens det ble var 400 kroner døgnet for Folungtjernhytta og Røssjøkollhytta.

Tabell 13. Oversikt over utleiedøgn av hytter i Torpa statsallmenning i perioden 2001-2013

	2001	2002	2003	2004	2005	2006	2007	2008	2009	2010	2011	2012	2013
Røssjøkollbua	40	37	33	15	58	34	56	46	62	61	64	77	79
Folungtjernhytta	30	29	44	39	72	88	83	93	66	73	78	81	68
Storlibua			16	27	34	11	22	21	14	19	15	17	26
Sum	70	66	93	81	164	133	161	160	142	153	157	175	173

Arbeidet med oppsetting av ny utleiehytte ved Lenningen har i 2013 hatt god fremgang, og hytta forventes ferdigstilt i løpet av høsten 2014. Videre følger noen bilder av arbeidet ved hytta fra høsten/vinteren 2013 (foto: Hans Gaukerud, Torpa allmeningsstyre).



Økonomi

Salget av fiskekort har vært bra også denne sesongen og må anses for å være innenfor normalen. Salget av jaktkort på småvilt har vært bedre enn fjoråret, men naturlig nok noe redusert som følge av begrensningen av rypejakta 2013. Inntekten på storviltjakt var også god i 2013 da det ble felt godt med elg. Hytteutleie er fortsatt en betydelig inntektskilde og er med unntak av 2 utleiedøgn på lik linje med fjoråret. For øvrig er festeavgifter en viktig post på inntektssiden for Torpa fjellstyre, og refusjon på oppsyn bidrar også bra. Støtte fra Nordre Land kommune til fiskekultivering og vilttiltak er kjærkomment og viktig for fjellstyret. Salg av turkartet som var nytt i 2012 har også vært bra dette året.

Lønninger til fjelloppsyn utgjør en stor del av utgiftene, i tillegg kommer noen innkjøpte tjenester fra Gausdal fjellstyre. Honorar regnskapsfører, kontingenter, kjøregodtgjørelse, kjøp av settefisk, husleie og trykking av kort er av andre større utgiftsposter. Bygging av nye hytte ved Lenningen er en betydelig investering.

Mer detaljer kan leses i vedlagt regnskap.

Økonomien i Torpa fjellstyre anses som stabil og god.

Torpa den 23.04.2013

Leder i Torpa Fjellstyre

Fjelloppsyn/sekretær

Kari Bjørkeli

Truls Vesterås



Innlandet Revisjon IKS

Gjøvik, den 16. mai 2014

J.nr./Referanse: 2014-407/Torpa Fjellstyre/astee

Torpa Fjellstyre
v/Kari Bjørkeli
Snertingdalsveien 3219
2881 Aust Torpa


Torpa Fjellstyre – revisors beretning 2013

Regnskapet for Torpa Fjellstyre er revidert. Vedlagt oversendes revisors beretning 2013.

Uten at det har betydning for vår konklusjon vil vi på bakgrunn av mottatt dokumentasjon bemerke:

- at årets resultat skal komme klart fram i styrets vedtak om godkjenning av årsregnskapet
- at resultatdisponeringen skal fremgå av styrets årsberetning dersom det ikke fremgår av årsregnskapet

Med hilsen


Andreas Steen
revisor

Hovedkontor:
Postadr.: Postboks 988
2626 Lillehammer
Tlf 61289080 Faks 61289081
E-post: postmottak@irev.no

Avdeling Gjøvik:
Teknologivn. 6
2815 Gjøvik
Tlf. 61130350 Faks 61130360

Firma:
www.irev.no
Besøksadresse: Kirkeg. 76
2609 Lillehammer
Org. nr. 987769386MVA
Bank 16041146927



Innlandet Revisjon IKS

Til Torpa Fjellstyre

REVISORS BERETNING 2013

Uttalelse om årsregnskapet

Vi har revidert årsregnskapet for Torpa fjellstyre, som består av balanse per 31. desember 2013, resultatregnskap som viser et regnskapsmessig overskudd på kr. 298 255,57 for regnskapsåret avsluttet per denne datoen, og en beskrivelse av vesentlige anvendte regnskapsprinsipper og andre noteopplysninger.

Fjellstyrets ansvar for årsregnskapet

Fjellstyret er ansvarlig for å utarbeide årsregnskapet i samsvar med fjelloven med forskrifter og Statskogs rundskriv 1/2003, og for slik intern kontroll som fjellstyret finner nødvendig for å muliggjøre utarbeidelsen av et årsregnskap som ikke inneholder vesentlig feilinformasjon, verken som følge av misligheter eller feil.

Revisors oppgaver og plikter

Vår oppgave er å gi uttrykk for en mening om dette årsregnskapet på bakgrunn av vår revisjon. Vi har gjennomført revisjonen i samsvar med lov, forskrift og god revisjonsskikk i Norge, herunder International Standards on Auditing. Revisjonsstandardene krever at vi etterlever etiske krav og planlegger og gjennomfører revisjonen for å oppnå betryggende sikkerhet for at årsregnskapet ikke inneholder vesentlig feilinformasjon.

En revisjon innebærer utførelse av handlinger for å innhente revisjonsbevis for beløpene og opplysningene i årsregnskapet. De valgte handlingene avhenger av revisors skjønn, herunder vurderingen av risikoene for at årsregnskapet inneholder vesentlig feilinformasjon, enten det skyldes misligheter eller feil. Ved en slik risikovurdering tar revisor hensyn til den interne kontrollen som er relevant for fjellstyrets utarbeidelse av årsregnskapet. Formålet er å utforme revisjonshandlinger som er hensiktsmessige etter omstendighetene, men ikke for å gi uttrykk for en mening om effektiviteten av fjellstyrets interne kontroll. En revisjon omfatter også en vurdering av om de anvendte regnskapsprinsippene er hensiktsmessige og om regnskapsestimaterne utarbeidet av ledelsen er rimelige, samt en vurdering av den samlede presentasjonen av årsregnskapet.

Etter vår oppfatning er innhentet revisjonsbevis tilstrekkelig og hensiktsmessig som grunnlag for vår konklusjon.

Konklusjon

Etter vår mening er årsregnskapet avgitt i samsvar med lov og forskrifter og gir i det alt vesentlige et uttrykk for den finansielle stillingen til Torpa fjellstyre per 31. desember 2013, og av resultatet for regnskapsåret som ble avsluttet per denne datoen i samsvar med fjelloven med forskrift.

Hovedkontor:
Postadr.: Postboks 988
2626 Lillehammer
Tlf 61289080 Faks 61289081
E-post: postmottak@irev.no

Avdeling Gjøvik:
Teknologivn. 6
2815 Gjøvik
Tlf. 61130350 Faks 61130360

Firma:
www.irev.no
Besøksadresse: Kirkeg. 76
2609 Lillehammer
Org. nr. 987769386MVA
Bank 16041146927

Uttalelser om øvrige forhold

Konklusjon om attestasjonsoppgaver etter Statsskogs rundskriv 1/2003

Basert på vår revisjon av årsregnskapet som beskrevet ovenfor, og kontrollhandlinger vi har funnet nødvendig i henhold til internasjonal standard for attestasjonsoppdrag (ISAE) 3000 «Attestasjonsoppdrag som ikke er revisjon eller begrenset revisjon av historisk finansiell informasjon», mener vi at

- fjellstyrets tilskudd til allmennyttige formål er i henhold til gjeldende bestemmelser
- ansatte/engasjert personell har ført timelister i henhold til gjeldende bestemmelser
- kostnader knyttet til arbeidsoppgaver som gir grunnlag for tilskudd går klart fram av fjellstyrets regnskap eller noter til regnskapet.

Konklusjon om registrering og dokumentasjon

Basert på vår revisjon av årsregnskapet som beskrevet ovenfor, og kontrollhandlinger vi har funnet nødvendig i henhold til internasjonal standard for attestasjonsoppdrag (ISAE) 3000 «Attestasjonsoppdrag som ikke er revisjon eller forenklet revisorkontroll av historisk finansiell informasjon», mener vi at ledelsen har oppfylt sin plikt til å sørge for ordentlig og oversiktlig registrering og dokumentasjon av fjellstyrets regnskapsopplysninger i samsvar med lov og god bokføringsskikk i Norge.

Gjøvik, den 16. mai 2014

Heidi H. Olafsen

Heidi Holm Olafsen

Oppdragsansvarlig revisor

TORPA FJELLSTYRE

RESULTATREGNSKAP 2013

Pr. 28.04.2014

INNETEKTER

	2013	2012	Endring	i %
Salg jaktkort	99300,00	87850,00	11450,00	13,0
Salg fiskekort	120760,00	133550,00	-12790,00	-9,6
Garnkort Synnfjorden	3525,00	5150,00	-1625,00	-31,6
Fram beitelag	21092,00	10289,00	10803,00	105,0
Elgjakt	105892,80	95809,35	10083,45	10,5
Båtutleie	8704,00	7992,00	712,00	8,9
Hytteutleie	57037,02	68148,08	-11111,06	-16,3
Salg treningskort hund	3150,00	2850,00	300,00	10,5
Festeavgifter	307316,50	187545,00	119771,50	63,9
Salg kart	26040,00	16208,00	9832,00	60,7
Salg bøker	3974,00	6245,75	-2271,75	-36,4
Konsulenttjenester	34860,00	19072,50	15787,50	82,8
Tilskudd Nordre Land kommune	22000,00	30000,00	-8000,00	-26,7
Tilskudd Statskog	20000,00	0,00	20000,00	100,0
Jakt og fiskeoppsyn refundert	152632,00	145975,00	6657,00	4,6
Erstatning OE	26093,10	26173,00	-79,90	-0,3
Andre tilskudd	93000,00	0,00	93000,00	100,0
Varesalg, div. avgiftsfri	63,00	0,00	63,00	100,0
Sum ordinære inntekter og tilskudd	1105439,42	842857,68	262581,74	31,2
Renteinntekter	22442,70	37158,61	-14715,91	-39,6
Sum alle inntekter	1127882,12	880016,29	247865,83	28,2

UTGIFTER

Kjøp settefisk		38587,50	40665,63	-2078,13	-5,1
Lønn oppsyn - ikke refusjonsberettiget	Note 3	22832,64	26670,95	-3838,31	-14,4
Lønn oppsyn - refusjonsberettiget	Note 3,6	236947,76	252739,66	-15791,90	-6,2
Lønn Synnfjorden	Note 3	0,00	20052,00	-20052,00	-100,0
Trekkpliktig bilgodtgjørelse - refusjonsberettiget	Note 3,6	7623,00	4660,00	2963,00	63,6
Lønn diverse arbeid	Note 3	36300,00	41650,00	-5350,00	-12,8
Bergnede feriepenger - ikke refusjonsberettiget	Note 3	3127,27	6216,24	-3088,97	-49,7
Beregnete feriepenger - refusjonsberettiget	Note 3,6	28433,73	30328,76	-1895,03	-6,2
Arbeidsgiveravgift - ikke refusjonsberettiget	Note 3	6889,05	10765,78	-3876,73	-36,0
Arbeidsgiveravgift - refusjonsberettiget	Note 3,6	31938,53	33314,64	-1376,11	-4,1
Arbeidsklær		8789,44	4272,00	4517,44	105,7
Kollektiv pensjonspremie - refusjonsberettiget	Note 3,6	28462,47	27199,47	1263,00	4,6
Kollektiv pensjonspremie - ikke refusjonsberettiget		610,53	4321,53	-3711,00	-85,9
Andre personalkostnader		1148,28	0,00	1148,28	100,0
Fellesutgifter Gausdal Fjellstyre		0,00	7843,75	-7843,75	-100,0
Forbruk kart		6627,96	13423,74	-6795,78	-50,6
Forbruk bøker		5800,00	4872,00	928,00	19,0
Kjøp av ved		3750,00	0,00	3750,00	100,0
Husleie		11490,00	11490,00	0,00	0,0
Utgifter båter m.m.		1330,88	1006,28	324,60	32,3
Vedlikehold bygning/anlegg		8716,30	7504,56	1211,74	16,1
Vedlikehold uteanlegg		15214,05	139946,38	-124732,33	-89,1
Utgifter Synnfjorden Fiskeadm.		3575,00	13416,00	-9841,00	-73,4
Honorar	Note 3	72565,20	46347,50	26217,70	56,6
Provisjon salg kort/utleie etc.		27809,62	28413,25	-603,63	-2,1
Kontorrekvisita		15423,65	17172,55	-1748,90	-10,2
Inventar og IT		5099,94	18277,34	-13177,40	-72,1
Diverse utgifter		7805,20	15543,40	-7738,20	-49,8

Telefon		10705,68	6971,28	3734,40	53,6
Møteutgifter		6852,19	13808,20	-6956,01	-50,4
Porto		2742,94	8118,25	-5375,31	-66,2
Kurs/utdanning		3075,00	2400,00	675,00	28,1
Verktøy/utstyr		14097,87	12558,80	1539,07	12,3
Bilgodtgjørelse - ikke refusjonsberettiget	Note 6	12311,53	7762,17	4549,36	58,6
Bilgodtgjørelse - refusjonsberettiget		32698,05	24010,10	8687,95	36,2
Diettgodtgjørelse - refusjonsberettiget	Note 6	3300,00	3500,00	-200,00	-5,7
Annonser		9262,50	22112,74	-12850,24	-58,1
Gaver		3221,50	568,00	2653,50	467,2
Kontingenter		43600,00	49510,00	-5910,00	-11,9
Forsikringer		9163,00	5237,00	3926,00	75,0
Almennyttige formål		0,00	0,00	0,00	0,0
Avskrivninger	Note 2	41281,29	28556,75	12724,54	44,6
Bankgebyr		417,00	290,00	127,00	43,8
Utgifter		829626,55	1013516,70	-183890,15	-18,1
Inntekter		1127882,12	880016,29	247865,83	28,2
Overskudd(+)/Underskudd (-)	Note 7	298255,57	-133500,41	431755,98	-323,4
BALANSE 2012					
EIENDELER					
Omløpsmidler					
Bank 2075 69 75995		369088,22	947522,36		
Bank 2075 20 30414		402807,35	331605,95		
Bank 2075 64 31219 Synnfjorden		54606,51	57674,28		
Skattetrekkkonto	Note 4	6298,25	6291,48		

Utestående fordringer	156973,00	78002,00
Forskuddsbetalte forsikringer	6664,00	5354,00
Forskuddsbetalte kostnader	11490,00	11490,00
Beholdning kart	29980,57	37408,81
Beholdning bøker	86768,00	92568,00
Sum omløpsmidler	1124675,90	1567916,88

Anleggsmidler

Ansvarlig lån Fosa BA	69172,44	73608,01
Egenkapitalinnskudd KLP	2618,00	2172,00
Telefon og solcelle	1,00	1,00
Dataanlegg	1,00	1,00
Natursti	1,00	1,00
Folungfjern	235950,20	244377,00
Røssjøkollhytta 2	229839,92	237625,24
Fosa fiskeoppdrett	96516,00	99963,00
Oppsjøhytta	44701,79	46298,27
Hytte i Storlia	38737,14	40120,60
Dam Oppsjøputten	1,00	1,00
Gapahuk	16406,00	16874,75
Båthus Synnfjorden	12750,00	13125,00
Båthus 2011	134701,98	138342,59
Gapahuk Handicapdammen 2012	54482,50	55916,25
Hytte Lenningen 2013	612191,88	0,00
Sum anleggsmidler	1548071,85	968426,71

SUM EIENDELER

2672747,75 2536343,59

GJELD OG EGENKAPITAL

Langsiktig gjeld

0,00 0,00

Kortsiktig gjeld

Leverandørgjeld	24732,95	36370,50
Skyldig skattetrekk	8445,00	10404,00
Merverdiavgift	-135200,75	7217,97
Skyldig arbeidsgiveravgift	17357,79	19285,21
Skyldig lønn og feriepenger	49636,26	53544,98
Påløpte kostnader		0,00

Sum kortsiktig gjeld

-35028,75 126822,66

	2013	2012
Egenkap 01.01	2409520,93	2456182,15
Resultat	298255,57	-133500,41
Ny egenkapital fra Synfjorden		
Fiskeadministrasjon	86839,19	86839,19
Egenkap 31.12		

SUM EGENKAPITAL OG GJELD

2794615,69 2409520,93

2759586,94 2536343,59

Regnskapet er ikke revidert.

Åslund 28.04.2014
Børge K. Børge
Anne-Mette Bakken
Regnskapsfører

Noter til regnskapet for 2013

Note nr. 1

Regnskapsprinsipper

I årsregnskapet er alle poster verdsatt og periodisert i overensstemmelse med regnskapslovens bestemmelser og reglene som følger av god regnskapsskikk.

Klassifisering

Eiendeler bestemt til varig eie eller bruk samt fordringer med forfall mer enn ett år etter balansedagen er medtatt som anleggsmidler. Øvrige eiendeler er klassifisert som omløpsmidler. Gjeld som forfaller senere enn ett år etter balansedagen er oppført som langsiktig gjeld.

Varelager

Varelageret er vurdert etter historisk kost.

Fordringer

Fordringer er oppført i balansen med fordringenes pålydende. Det er ikke forventet tap.

Note nr. 2

Spesifikasjon av anleggsmidler

Tekst	Lån til Fosa BA fra 2002/2007	Data-/Tlf.-/ solcelle-utstyr	Bygninger	EK-innskudd KLP	Sum
Anskaffelseskost pr. 1.1.2001		34 640	437 402		472 042
Tilgang anleggsmidler pr. 31.12.13	69 172	18 559	1 410 124	2 618	1 500 473
Anskaffelseskost pr. 31.12.13	69 172	53 199	1 847 526	2 618	1 972 515
Akkumulerte avskrivninger pr. 31.12.13		53 197	371 246		424 443
Bokført verdi pr. 31.12.13	69 172	2	1 476 280	2 618	1 548 072
Årets ordinære avskrivninger			41 281		41 281
Årets ekstraordinære avskrivninger			0		0
Avskrives over			40 år		

Note nr. 3

Lønnskostnader, ytelser m.v

Fjellstyret har i 2013 hatt en ansatt som har mottatt lønn i tillegg til lønning av enkeltoppdrag. Det er også utbetalt godtgjørelser til styret.

	<u>2013</u>	<u>2012</u>
Lønn og feriepenger	291 341	336 008
Arbeidsgiveravgift	38 828	44 080
Styrehonorar	36 300	41 650
Pensionskostnad	29 073	31 521
Sum	395 542	453 259

Spesifikasjon av lønn/godtgjørelser til styrets leder

Lønn	10 900
Andre godtgjørelser	1 106
Sum	<u>12 006</u>

Styrehonorar

Det er utbetalt kr. 36 300 i styrehonorar i 2013

Pensjonskostnad/OTP

Det er obligatorisk tjenestepensjonsordning for den ansatte i KLP

Selskapets netto kostnader til pensjonsavtale fremkommer på følgende måte :

Årets pensjonspremie	kr. 34 064,00
- trukket pensjonstrekk	<u>kr. 4 991,00</u>
Netto pensjonskostnad	<u>kr. 29 073,00</u>

Revisor

Kostnadsført honorar til revisor for 2013 utgjør kr. 10 569.

Note nr. 4

Bundne midler

Av fjellstyrets totale bankinnskudd utgjør kr. 6 298,25 i bundne midler. Dette er skattetrekkkontoen.

Note nr. 5

Gjeld og fordringer

Fjellstyret har én fordring som forfaller senere enn ett år etter balansedato; kr. 69 172,44 på FOSA BA. Fjellstyret har ingen gjeld som forfaller senere enn fem år etter balansedato.

Note nr. 6

Refusjonsberettigede utgifter

<u>Konto</u>	<u>Beløp</u>	<u>Merknad</u>
Lønn	215 891,12	
Feriepenger	25 906,93	
Arbeidsgiveravgift	39 100,28	
Kollektiv pensjon	25 933,12	
Arbeidsklær/personlig utstyr	8 789,44	
Bilgodtgjørelse	40 321,05	8089 km
Diettgodtgjørelse	3 300,00	
Forsikring	2 513,00	
Sum refusjonsberettiget	361 754,94	

Arbeidsoppgaver	Regnskap	Regnskap	Regnskap
	2013	2013	2013
	Timeverk	Timekostnad	i kr.
Oppsyn (info., kontroll/tilsyn)	125,5	326,93	41 030
Skjøtsel/ikke inntektsbr. Utearbeide	237,5	326,93	77 646
Faglig saksbehandling	709,5	326,93	231957
Annet refusjons- berettiget innearbeid; herunder Synnfjell sameie	34	326,93	11 116
Sum refusjons- berettiget arbeid	1106,5		361 754

Note nr. 7

Disponering av årets resultat

Årets overskudd overføres til egenkapitalen for fri benyttelse senere år.