

Utredning av  
Nordre Land barnevernstjeneste



Nordre Land, den 21. februar 2018



## **Innhold**

<b>1. BAKGRUNN FOR UTREDNING AV NORDRE LAND BARNEVERN.....</b>	<b>3</b>
<b>2. PROSJEKTGRUPPE .....</b>	<b>3</b>
<b>3. UTREDNINGENS INNHOLD .....</b>	<b>4</b>
<b>4. SWOTANALYSE.....</b>	<b>4</b>
<b>5. PERSONAL .....</b>	<b>6</b>
<b>6. ANTALL SAKER .....</b>	<b>6</b>
<b>7. ORGANISERING .....</b>	<b>7</b>
<b>8. ADMINISTRATIVE LØSNINGER.....</b>	<b>9</b>
<b>9. ØKONOMI .....</b>	<b>9</b>
<b>10. SAMHANDLING MED FYLKESMANNEN.....</b>	<b>9</b>
<b>11. SAMARBEID MED ANDRE INSTANSER.....</b>	<b>11</b>
<b>12. BELYSE BARNEVERNENSLOVEN OG FORSVARLIGHETSKRAVET.....</b>	<b>12</b>
<b>13. OPPSUMMERING OG ANBEFALING .....</b>	<b>13</b>



## 1. BAKGRUNN FOR UTREDNING AV NORDRE LAND BARNEVERN

Kommunestyret i Nordre Land kommune fattet følgende vedtak den 21. november 2017:

### Vedtak:

1. Nordre Land takker ja til en invitasjon fra Gjøvik kommune om å gå i forhandlinger om et eventuelt framtidig Gjøvik Land barnevern.
2. Kommunens ordførere, rådmenn og ansvarlige for tjenesten avklarer framdrift og hovedpunktene i en plan for eventuelt etablering av Gjøvik Land barnevern. Dette legges fram til politisk behandling senest i kommunestyret i februar.
3. Land barnevern skal utvikles videre med et mål om å bli et faglig forsvarlig barnevern for barna i Land kommunene. Samtidig skal Gjøvik- Land alternativet utredes.
4. Konstituert barnevernsleder fortsetter inntil fremtidig barnevernsstruktur er avklart.
5. Det søkes om prosjektmidler til utredningsarbeidet.

Kommunestyret i Søndre Land kommune fattet følgende vedtak den 20. november 2017:

### Vedtak:

1. Søndre Land takker ja til invitasjonen fra Gjøvik kommune, om å gå i inn i en prosess om et framtidig Gjøvik-Land barnevern.
2. Kommunenes ordførere, rådmenn og ansvarlige for tjenesten avklarer fremdrift og hovedpunktene i en plan for etablering av Gjøvik-Land barnevern, som kan legges frem for politisk behandling.
3. Søndre Land kommune ønsker å gå inn i denne prosessen uavhengig av hva Nordre Land kommune gjør.

Søndre Land kommune har sagt i sitt kommunestyrevedtak at de går inn i en prosess om etablering og bestiller en plan for etablering, uavhengig av Nordre Land. Det vil si at dersom det blir vedtatt i Nordre Land at man ikke skal ha felles barneverntjeneste i Gjøvik-Land, så må Nordre Land re-etablere Nordre Land barneverntjeneste. På bakgrunn av dette ble det satt ned en egen arbeidsgruppe for å utrede Nordre Land barneverntjeneste.

## 2. PROSJEKTGRUPPE

- Inger Ellen Ulsaker - Leder for Land barneverntjeneste
- Kim Vegar Frøyslid - ansattes representant
- Synnøve Flått – Nordre Land kommunes representant

Det er også opprettet en referansegruppe for prosjektgruppa. Bestående av:

- Rådmann John Løvmoen
- Ordfører Ola Tore Dokken
- Tjenesteområdeleder Berit Dokkebakke Navrud
- Politiker Linn Sunne



Der prosjektgruppa kan drøfte sentrale punkter i forhold til denne utredningen.

### 3. UTREDNINGENS INNHOLD

- gjennomføre en SWOT – analyse med de ansatte i Land barneverntjeneste
- beskrive ny organisering
- utarbeide forslag til budsjett
- Belyse barnevernsloven og forsvarlighetskravet

### 4. SWOTANALYSE

Med bakgrunn i fylkesmannens tilsynsrapport og de avvikene som da ble avdekket for Land barnevernstjeneste, ble det våren 2017 (6/2 og 25/4) gjennomført en ROS- analyse (Risiko Og Sårbarhets-analyse). Analysen tok utgangspunkt i Fylkesmannens 89 merknadspunkt og viser at det er store sårbarhetsområder som kan gi store konsekvenser i forhold til tjenesten faglig forsvarlighet og barnevernslovens formål: «Barn og unge som lever under forhold som kan skade deres helse og utvikling må få nødvendig hjelp og omsorg til rett tid»

I forbindelse med gjeldende utredningen ble SWOT-analyse valgt i stede for en ROS-analyse. «Fra Landbarnevernstjeneste til Nordre Land barnevernstjeneste.»

Analysen ble gjennomført med tjenestens ansatte (alle ansatte hadde mulighet til å delta) og den konsentrerer seg om 2 hovedområder(se vedlegg):

- administrative forhold og
- brukerrelaterte/faglige forhold

De ansatte fikk dermed mulighet til å gi uttrykk for hva de mente/tenkte uten andre spesielle føringer enn at dette måtte gjelde etablering av Nordre Land barnevernstjeneste.

De ansattes utsagn må vektas i forhold til formålet med tjenesten, jfr barnevernlovens formål: «Barn og unge som lever under forhold som kan skade deres helse og utvikling må få nødvendig hjelp og omsorg til rett tid». Det må legges størst vekt på forhold til barna/familien/samarbeidsparter og samfunnet.

Oppsummert - både fra ansattes administrativt og faglig/brukerperspektiv - det som vurderes som styrker - kan også være svakheter.



Fordele/styrker	Ulemper/svakheter
Nærhet og tilgjengelighet til klienter	Inhabetitet-nærhet i en liten kommune og sårbarhet ved akuttsaker
Lettere å ivareta brukere ved sykefravær	Større sårbarhet ved sykefravær
Generalistorganisering – helhetsoversikt til bruker	Større arbeidsfelt å ha oversikt over
Færre ansatte – bedre oversikt over tjenesten	Fare for lite utviklende fagmiljø-mindre spesialisering
Bedre arbeidsmiljø med færre ansatte	Ukultur kan fort sette seg, for nær relasjon til kollegaer
Fanger opp utfordringer tidligere-lettere	Risiko for at det ikke blir gode nok vurderinger-nedprioritering av saker
Tiltaksplaner vil bli bedre ved tettere kontakt med klientene	Kjøp av tiltakstjenester - Vanskelig å ha tilgang til hjelpetiltak i tjenesten eller lokalt, må fortsatt kjøpe inn tiltak fra det private marked.
Nærhet til samarbeidsparter reduserer behandlingstid-fristbrudd	Manglende tillit til tjenesten
Tettere oppfølging	Nedprioritering av saker eks fosterhjemsoppfølging

Vedr eksterne muligheter og trusler så er personalgruppa veldig tydelig på at mange forhold vil være avhengig av *politisk vilje til å satse på/styrke barnevernet*. Det vil være behov for god ledelse, ressurser til faglig utvikling, bruk av ekstern veiledning, settekontor ved inhabetitet, kjøp av konsulentbistand/tiltak mm

Av positive elementer som ikke er avhengig av politisk prioritering er nærhet til samarbeidsparter og tverrfaglig arbeid. Av negative eksterne konsekvenser er fortsatt vanskelig å rekruttere riktig fagkompetanse, samt at barnevernsreformen/ny barnevernlov vil stille både andre og større krav til tjenesten og de ansatte.

Mange av de forholdene de ansatte tar frem som styrker/svakheter og muligheter/trusler er forhold som ble brukt som argumenter også i utredningene i forkant av etablering av Land barneverntjeneste i 2015, bl.a. følgende momenter:

- 1. Et større fagmiljø vil gi økte muligheter til målrettet kompetanseutvikling og redusert Sårbarhet i organisasjonen.*
- 2. Felles barnevernstjeneste forventes å gi økt brukeropplevd kvalitet på grunn av større Anonymitet og økt mulighet til faglig spesialisering.*
- 3. En større organisasjon vil gi muligheter til å gi økt faglig kvalitet*

Fylkesmannens avviksdokumentasjon (89 punkter) og ROS-analyse våren 2017 synliggjør at fortsatt etter 2 år i Land barneverntjeneste så er overnevnte argumenter ikke innfridd. Både i utredningen «rapport og plan for utvikling av Land barnevernstjeneste 2018-2020» og i



utredningen av sak om felles barnevernstjeneste Gjøvik-Land er det uttrykt at følgende forhold er hovedårsaker til avvikene:

1. Lite stabilitet i ledernivå
2. Lav eller ingen barnevernfaglig kompetanse og arbeidserfaring hos barnevernsledere
3. For liten lederressurs sett i forhold til antall ansatte, saksmengde og saks kompleksitet
4. For lav bemanning i forhold til sakstype og saksmengde
5. Høyt sykefravær som ikke dekkes av vikarer
6. Manglende faglig oppfølging og individuell veiledning av saksbehandlere i enkeltsaker
7. Mangelfull internkontroll

Vil alle eller noen av overnevnte forholdene bli bedre med re-etablering av Nordre Land barnevernstjeneste?

## **5. PERSONAL**

Land barneverntjeneste har pr i dag fordeling mellom kommunene ut fra folketall, Nordre Land 54 % og Søndre Land 46 %. Land barneverntjeneste har pr i dag 24 årsverk, hvorav fire stillinger ikke er tilsatt, barnevernleder og 3 tiltaksstillinger. Ved opphør av samarbeidet mellom Nordre og Søndre Land vil Nordre Land ha 12,96 årsverk og Søndre Land sin del på 11,04 årsverk overføres til Gjøvik.

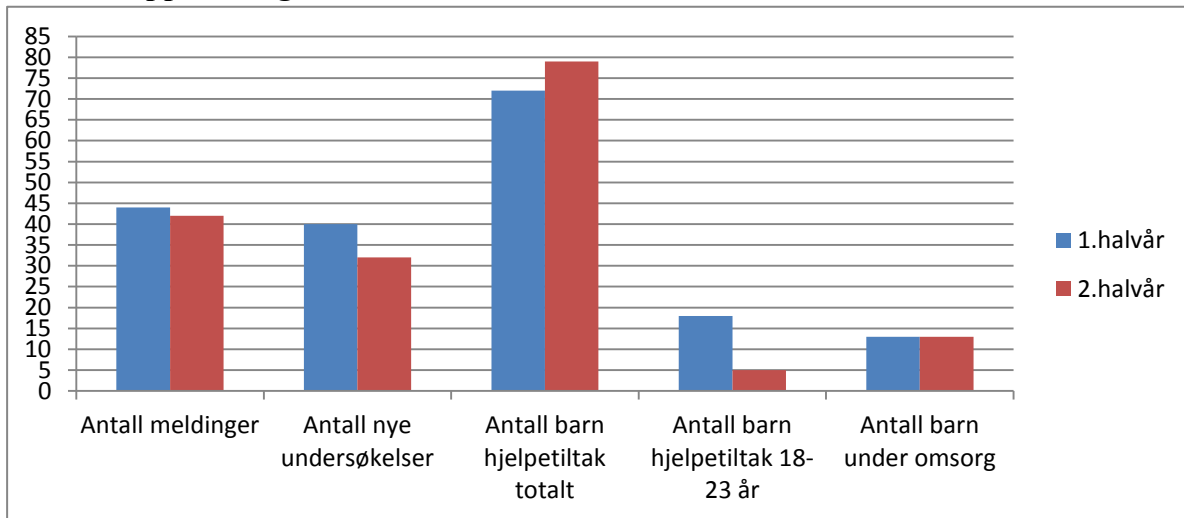
Avvikling av Land barnevernstjeneste og bemanning Nordre Land barneverntjeneste med riktig antall og riktig kompetanse må gjennomføres i hht Hovedavtalen av kommunens HR. Det samme gjelder å få tilsatt fast leder.

## **6. ANTALL SAKER**

Nøkkeltallene til Nordre Land viser 108 aktive saker pr medio februar 2018:

- 14 undersøkelser
- 82 barn i hjelpetiltak
- 12 barn i fosterhjem

## Halvårsrapportering 2017:



## 7. ORGANISERING

Pr februar 2018 har Nordre Land 108 aktive saker. Fordelt på 8 saksbehandlere er det 13,5 saker pr saksbehandler.

KOSTRA har en variabel som heter saker per saksbehandler. Prosjektgruppa for utredningen av Gjøvik Land har kartlagt at gjennomsnittet for alle barneverntjenestene i Norge er at de har 15,2 saker per saksbehandler i 2016. I beregningsmodellen har man da forutsatt at hver saksbehandler kan håndtere 15 tiltakssaker, 15 fosterhjem/institusjonssaker, 25 ettervernssaker og 7 undersøkelser.

Fellesorganisasjonen (FO), Fagforbundet og LO mener at hver barnevernsarbeider kan ha ansvar for mellom 9 – 15 barn som et normtall.

Forslag på fordeling av stillingshjemler:

- 1 stk 100 % Barnevernleder
- 1 stk 100 % Fagleder/teamleder
- 1 stk 100 % Merkantil
- 8 stk 100 % Saksbehandlere
- 2 stk 100 % Tiltaksarbeider

### Teammodell eller generalistmodell

Det vurderes om tjenesten skal jobbe etter generalistmodell eller teammodell.

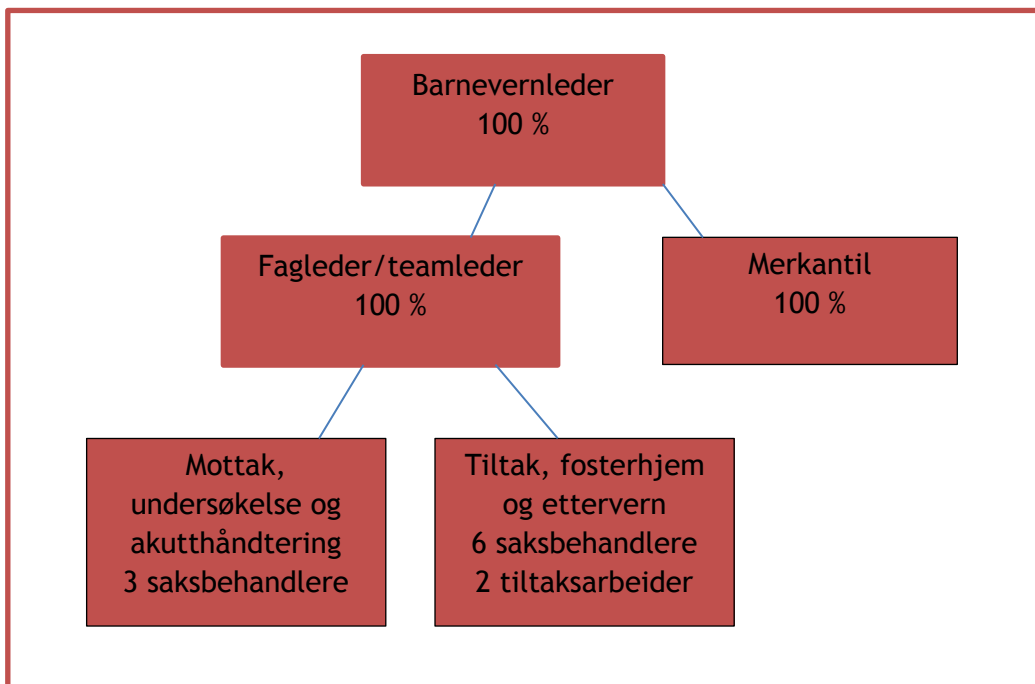
Styrker ved generalistmodell er at det skaper mer kontinuitet for klientene ved at samme saksbehandler kan ha saken uavhengig av om det er undersøkelse, hjelpetiltak eller fosterhjem. Svakheter ved generalistmodell er at saksbehandler ikke innehar spesialisert kompetanse, og må håndtere saker på tvers av tjenesten.

Styrker ved teammodell er at saksbehandlere har spesialisert kompetanse, dette sikrer faglig forsvarlighet, og det skaper effektivisering. Det kan være negativt ved teammodell er at det blir bytte av saksbehandler når saken går fra undersøkelse til tiltak og fosterhjem.

Med en fagleder for tjenesten, vil det være stor saksmengde å ha oversikt over, og det vil være stor variasjon i sakene, slik at fagleder må inneha kompetanse på alle typer barnevernssaker.

En eventuell teammodell vil kunne se slik ut.

### Teammodell



### Barnevernvakt

Land barneverntjeneste er pr i dag med i interkommunal barnevernvakt med Gjøvik barneverntjeneste. Nordre Land barneverntjeneste vil fortsatt være med i denne ordningen. Det vil si at Nordre Land håndterer akutte situasjoner selv innenfor kontorets arbeidstid 08.00-15.30, utover dette håndteres akutte situasjoner av barnevernvakta i Gjøvik kveld, natt og helg.

### Tilsynsførerordning for fosterhjem

Land barneverntjeneste er pr i dag også med i interkommunal tilsynsførerordning med Gjøvik barneverntjeneste. Nordre Land barneverntjeneste vil fortsatt være med i denne ordningen. Denne ordningen ivaretar barnevernlovens krav om tilsyn for fosterbarn.

### Rutiner og interkontroll

Rutiner og internkontrollsystem er under utarbeidelse og er planlagt ferdig innen utgangen av april. Disse kan med små justeringer også brukes for Nordre Land barneverntjeneste





## **8. ADMINISTRATIVE LØSNINGER**

### **PC og telefon**

Land barneverntjeneste har pr i dag mobile løsninger med PC og telefon til alle ansatte med tilgang til Outlook og fagsystem. Nordre Land barneverntjeneste viderefører denne løsningen. Dette gjør at saksbehandlere bl.a. kan dokumentere fortløpende under/etter møter og samtaler uavhengig av hvor de er.

### **Fagsystem og elektronisk arkiv**

Avvikling av Land barnevernstjeneste tilsier at det fysiske arkivet blir splittet og Søndre Land kommune overtar ansvaret for eget arkiv.

Fagsystemet Familia videreføres, men utvides med elektronisk dokumenthåndtering, elektronisk arkiv og svar UT

### **Barnevernbil**

Land barneverntjeneste har pr i dag to barnevernbiler. Nordre Land barneverntjeneste fortsetter disponering av disse to bilene til bruk i bl.a. håndtering av akutte situasjoner og kjøring til bl.a. møter, hjemmebesøk, fosterhjemsoppfølging

### **Kontorlokaler**

Dagens kontorlokaler vil være godt egnet for fortsatt å «huse» tjeneste selv om de er store. Kommunen må vurdere om det er andre lokaler som er egnet.

## **9. ØKONOMI**

Arbeidsgruppa har estimert et realistisk forbruk/budsjett for et re-etablert Nordre Land barnevern. Hovedtrekkene i forutsetningene er en barnevernstjeneste med 13 årsverk, videreføring av en andelsmessig størrelse av skjønnsmidler fra fylkesmannen og ingen innleie av eksterne saksbehandlertjenester. Totalt summerer et budsjett med disse forutsetningene seg til ca. kr. 7,65 mill. Sammenlignet med Nordre Land kommunes andel i et Land barnevernstjeneste, utgjør dette en økning på ca. kr. 1,8 mill. Dersom skjønnsmidler fra fylkesmannen utgår vil merutgiften øke med ytterligere kr. 1,74 mill.

Når det gjelder tiltaksutgifter, vil disse etter all sannsynlighet bli like, uavhengig av organisering, da tiltakene skal ytes til de samme barna. Tiltaksutgifter for 2017 utgjør kr. 18,34 mill.

## **10. SAMHANDLING MED FYLKESMANNEN**

### **Fylkesmannens tilsyn i Land barneverntjeneste november 2016**

Fylkesmannen hadde tilsyn hos Land barnevernstjeneste november 2016, som resulterte i alvorlige avvik i tjenesten.



Avvik 1: Kommunen sikrer ikke forsvarlige mottak, gjennomgang, vurdering og arbeidsflyt i sitt arbeid med meldinger til barneverntjenesten.

Avvik 2: Kommunen sikrer ikke forsvarlig undersøkelse og evaluering av hjelpetiltak til hjemmeboende barn.

Avvik 3: Kommunen sikrer ikke forsvarlig oppfølging av barn i fosterhjem.

I tillegg fikk tjenesten avvik i 66 enkeltsaker.

Fylkesmannens vurdering av virksomhetens styringssystem var også tydelig:

*«For at kommunen skal kunne yte forsvarlig tjenester til kommunens innbyggere, må den innrette virksomheten og gi rammebetingelser som gjør dette mulig. For å sikre forsvarlig virksomhet er kommunen pålagt å ha internkontroll. Kommunestyret og rådmannen er ansvarlige for at kommunen etablerer internkontroll. Rådmannen er ansvarlig for at internkontrollen faktisk gjennomføres. Forskrift om internkontroll etter barnevernloven gir nærmere beskrivelse av hvordan kommunene skal sikre og dokumentere at barn får forsvarlige tjenester.»*

*I denne kommunen har det over tid fremkommet signaler på en tjeneste med store utfordringer. Tilsynet har avdekket mangler på de reviderte temaene, og sviktene handler om manglende system. Kommunen har ikke hatt en internkontroll som har avdekket manglene, satt inn effektfulle tiltak for å avhjelpe manglene eller evaluert om tiltakene har vært målrettede/effektive, for så å om nødvendig endre tiltak. Fylkesmannen kan ikke se at kommunen har iverksatt tilstrekkelig effektive tiltak ut fra beskrevet utfordring. Med et fungerende system ville manglene blitt avdekket, tiltak satt inn for å korrigere manglene og dernest evaluert.»*

### **Status i forhold til lukking av avvikene**

Utarbeiding av rutinehåndbok og internkontroll for hele tjenesten er i gang, implementering og iverksetting av rutiner i ny rutinehåndbok skal være ferdig i april 2018.

Det er jobbet aktivt med å lukke avvik i nøkkeltall i hele tjenesten, herunder undersøkelser over frist, manglende tiltaksplaner, manglende evaluering av tiltak, samt manglende oppfølging og tilsyn av fosterhjem. Og tjenesten har pr januar 2018 ingen avvik i undersøkelser, tiltaksplaner, omsorgsplaner og evaluering av disse.

Det er planlagt en kursrekke i henhold til kompetanseplan med oppstart i februar 2018.

Opplæringen vil være en kombinasjon av teoretisk undervisning og veiledning, og som skal dekke de områdene tjenesten har avvik i.

Arbeidet med å lukke avvik i de 66 enkeltsakene med pålegg fortsetter i denne perioden, pr 20.02.18 er 61 av avvikene lukket. 3 av de gjenstående sakene tilhører Nordre Land

### **Plan for å lukke avvik og forhindre nye**

Land barneverntjeneste utarbeidet en plan for lukking av avvik. Denne planen gir en helhetlig beskrivelse av Nordre og Søndre Land kommuner sitt arbeid med å lukke avvikene i Land



barneverntjeneste. Planen omfatter både lukking av avvik og beskriver hvilke tiltak og rutiner som skal iverksettes for å sikre faglige forsvarlige tjenester, og unngå at lignende avvik oppstår på nytt.

Land barneverntjeneste har dialog med fylkesmannen i forhold til hvordan denne lukkeplanen skal sikres ved en evt sammenslåing mellom Gjøvik-Land eller et opphør av samarbeidet mellom Nordre Land og Søndre Land.

### **Avvik på godkjenning av fosterhjem**

Det ble høsten 2017 avdekket avvik i forhold til at flere fosterhjem tilhørende Land barneverntjeneste manglet godkjenning. Kartlegging viste at totalt 26 fosterhjem manglet godkjenning. Søndre Land manglet 7 sosialrapporter, 4 vandelsattester, 1 helseattester. Nordre Land manglet 12 sosialrapporter, 11 vandelsattester, 8 helseattester.

### **Status pr februar 2018**

Det er etter anbudsrunder gjort avtale med privat firma, Ditt tiltak, for å utarbeide sosialrapport for de hjemmene som ikke har dette. Det innhentes politiattest og vandelsattest for de som manglet dette. Avtalen med Ditt tiltak gjelder perioden 12.01.18-31.05.18, når barneverntjenesten mottar rapportene fra Ditt tiltak skal barneverntjenesten selv gjøre en spesiell godkjenning og fatte beslutning for det enkelte hjem opp mot det enkelte barn.

Ved opphør av samarbeidet med Søndre Land, må det tas egen beslutning på videre arbeid med godkjenning av fosterhjem

## **11. SAMARBEID MED ANDRE INSTANSER**

Barneverntjenesten har et viktig og forpliktende ansvar å ivareta i forhold til tverrfaglig samarbeid og samhandling. Det anses derfor som viktig og opprettholde de samarbeidsarenaer som er etablert; både internt og eksternt.

### ***Barnevernloven § 3-2. samarbeid med andre deler av forvaltningen***

*Barneverntjenesten skal medvirke til at barns interesser ivaretas også av andre offentlige organer.*

*Barneverntjenesten skal samarbeide med andre sektorer og forvaltningsnivåer når dette kan bidra til å løse oppgaver som den er pålagt etter denne loven. Som ledd i disse oppgavene skal barneverntjenesten gi uttalelser og råd, og delta i den kommunale og fylkeskommunale planleggingsvirksomhet og i de samarbeidsorganer som blir opprettet.*

Interne samarbeidspartnere i hver kommune er: helsestasjoner, skoler, barnehager, NAV, PPT, psykisk helse, og fastlegene.



Eksterne samarbeidspartnere er blant annet: BUF- etat med fosterhjemtjenesten og fagteam, BUP, Fylkesmannen og Politiet.

Det er det etablert interkommunale samarbeidsarenaer gjennom

- Juridiske tjenester med årlige fagdager
- Samarbeidsmøter for barnevernledere i Gjøvik regionen

For en del år tilbake ble fagteam innført som tverrfaglig samhandlingsmetode i Nordre Land kommune. Gradvis har dette «gått ut av bruk» og er på nåværende tidspunkt så godt som helt fraværende. Prosjektet «tverrfaglig samarbeid barn/unge» ble igangsatt høsten 2017 med mål om å ha besluttet nye samhandlingsarenaer og -rutiner innen sommeren 2018.

Barnevernstjenesten er en del av dette prosjektet. Så langt i dette prosjektet kan en se av kartlegging, at mangel på klare rutiner og ansvarsavklaring samt samhandlingsarenaer vil ha stor betydning for kvalitet og effekt av tverrfaglig samarbeid. Tilliten til barnevernstjenesten kan også være en risikofaktor.

Barnevernsreformen signaliserer også en tydeligere ansvarsfordeling mellom barnevernet og andre kommunale enheter, der andre kommunale enheter får større ansvar for forebyggende arbeid og tidlig innsats.

## **12. BELYSE BARNEVERNENSLOVEN OG FORSVARLIGHETSKRAVET**

### **Barnevernlovens formål er**

- å sikre at barn og unge som lever under forhold som kan skade deres helse og utvikling, får nødvendig hjelp og omsorg til rett tid.
- å bidra til at barn og unge får trygge oppvekst vilkår.

Et særlig viktig moment er kravet til faglig forsvarlighet:

Forsvarlighetskravet ble tatt inn i Barnevernloven i 2014, og slår fast at tjenester gitt i medhold av denne lov skal være forsvarlige. Forsvarlighetskravet er en rettslig standard, og innebærer at normer utenfor selve loven bestemmer det nærmere innholdet i kravet til tjenestene som ytes.

Regjeringen mener at barnets beste bare kan realiseres ved at de som skal handle og treffe beslutninger etter barnevernsloven har god faglig kompetanse. Det vurderes at en treårig grunnutdanning er nødvendig, men ikke tilstrekkelig for å inneha stillinger i barneverntjenesten

Kravet til forsvarlighet innebærer 3 ting:

1. Kommunen er forpliktet til å arbeide systematisk med kvalitetsforbedring. Det betyr at ny fagkunnskap og arbeidsmetoder må vurderes og implementeres i tjenesten. Dette krever at noen i tjenesten følger med på utviklingen av faget, og at det er rom for å faktisk gjøre endringer eller forbedringer i det daglige arbeidet.



2. Plikt til å ha tilstrekkelig bemanning til at oppgavene etter loven kan bli ivarettatt på en skikkelig måte.
3. De ansatte må ha tilstrekkelig kompetanse og faglige kvalifikasjoner til å utføre oppgavene de skal.

For å ivareta dette beskriver departementet 6 kvalitetsmål for barneverntjenesten

1. Barn og familier skal få hjelp som virker
2. Barn og familier skal møte trygge og sikre tjenester
3. Barn og familier skal bli involvert og ha innflytelse
4. Barn og familier skal møte tjenester som er samordnet og preget av kontinuitet
5. Barnevernets ressurser skal utnyttes godt
6. Barnevernet skal sørge for likeverdige tjenester

Regjeringen mener at barnets beste bare kan realiseres ved at de som skal handle og treffe beslutninger etter barnevernsloven har god faglig kompetanse. Det vurderes at en treårig grunnutdanning er nødvendig, men ikke tilstrekkelig for å inneha stillinger i barneverntjenesten

### **Ny barnevernslov og barnevernsreformen**

Barnevernslovutvalgets innstilling NOU 2016:16 Ny barnevernslov – Sikring av barnets rett til omsorg og beskyttelse forelå høsten 2016. Departementet ønsker å følge opp denne NOUen i to løp; noe må utredes videre som de tar sikte på å presentere i et nytt høringsnotat, og noe ønsker de å implementere i dagens lov i løpet av kort tid. Det de ønsker å implementere raskt foreligger nå i Prop. 169 L Endringer i barnevernloven mv. (bedre rettssikkerhet for barn og foreldre). Parallelt med ovennevnte NOU og Prop. har regjeringen jobbet med ny ansvarsfordeling mellom stat og kommune på barnevernfeltet

Regjeringen foreslår i sum en rekke tiltak for å tilpasse barnevernloven til dagens samfunns- og familiebilde. Regjeringen vil blant annet gjøre barnevernloven til en rettighetslov, der barn gis rett til hjelp fra barneverntjenesten uavhengig av foreldres samtykke. Den mener at en rettighetsbasert barnevernlov er den mest effektive måten å realisere barns rett til omsorg og beskyttelse. Samtidig vil regjeringen innskrenke barneverntjenestens forebyggende ansvar rettet mot alle barn i kommunen, og tydeliggjøre grensen mot andre tjenesters ansvar for å gi barn og unge hjelp. Hensikten med dette er å understreke at barneverntjenestens oppgave skal være å sikre at barn og unge som lever under forhold som kan skade deres helse og utvikling får riktig hjelp og omsorg til rett tid. Barneverntjenesten skal konsentrere seg om de alvorligste sakene, andre tjenester skal jobbe med mindre alvorlige og forebyggende saker.

## **13. OPPSUMMERING OG ANBEFALING**

Vil det være mulig å etablere en faglig forsvarlig Nordre Land barneverntjeneste med 12-13 ansatte samtidig som en

- ✓ ser de mulige svakheter og trusler som de ansatte påpeker?



- ✓ vet at det ikke lenger er mulig å kjøpe saksbehandlertjenester fra konsulenter
- ✓ vet at det er vanskelig å rekruttere riktig kompetanse
- ✓ har utfordringer med å rekruttere stabil og kompetent ledelse
- ✓ har et «etterslep» av dårlig erfaring med stor arbeidsmengde og høyt sykefravær
- ✓ ved få ansatte, ikke innehar den spisskompetanse man har behov for i hjelpetiltak og må fortsette å kjøpe inn eksterne tiltak
- ✓ ser at det er krevende å etablere en stabil tjeneste over tid
- ✓ følger opp fylkesmannens avviksrapport og lukkeplan for avvik inkl etablering av rutiner og internkontrollsystem
- ✓ vet at tjenestens økonomiske ramme er relativt høy sammenlignet med andre kommunale tjenester
- ✓ fortsatt har mange mangler i godkjenning og oppfølging av fosterhjem
- ✓ vet med stor sannsynlighet at barnevernreformen/ny barnevernlov vil legge enda større ansvar og krav til faglig forsvarlighet til det kommunale barnevernet,
- ✓ vet med stor sannsynlighet at barnevernreformen/ny barnevernlov vil bli en rettighetslov og det forebyggende arbeid til barns beste i større grad skal ivaretas av andre kommunale enheter

Utfordringen for Land barnevernstjeneste i dag er:

- ✓ Rekruttering av fagfolk med videreutdanning og erfaring
- ✓ Fortsatt høyt fravær, det er sårbart ved nye sykmeldinger.
- ✓ Presisering fra Bufdir som gjør det vanskelig å bruke private konsulenter
- ✓ Nytt lovverk i vente som stiller større krav til kompetanse i barneverntjenesten og som gir kommunal barneverntjeneste flere oppgaver (som tidligere har ligget hos staten)
- ✓ Nye regler for besøkshjem, Land barneverntjeneste har pr i dag 32 besøkshjem. De har etter ny lov krav på fast ansettelse i kommunen og timebetalt for hver time. Omfattende prosess og gjøre om alle avtalene, og dette har store konsekvenser økonomisk for tjenesten.
- ✓ Ressurskrevende prosess i forhold til utredning og eventuell omorganisering til «Gjøvik-Land barneverntjeneste» eller «Nordre Land Barneverntjeneste»
- ✓ Renommé, Vanskelig å bygge opp igjen tilliten hos samarbeidspartnere og klienter

Noe av utfordringsbilde en ser vil kunne møtes med ulike tiltak, bl.a. politisk vilje til å satse på eget barnevern, kompetanseheving hos de som blir ansatt og rekruttering av ny leder. I et korttidsperspektiv vil det kunne gi høy motivasjon til å mestre utfordringene med en egen barnevernstjeneste. Men ser en de barnevernsfaglige utfordringene og ny krav og forventninger som vil komme i ett lengre perspektiv - 2-4 år vil ikke den høye motivasjon ha samme resultat. Tjenesten har over mange år hatt store utfordringer, utfordringer som vil vedvare fortsatt ved å gå tilbake til en Nordre Land barnevernstjeneste.

Faglig forsvarlighet og riktig kompetanse vil bli en større utfordring enn i dag. Vanskelighet med å rekruttere riktig kompetanse vil øke, samt at tjenesten ikke vil kunne produsere gode nok tiltak.

### **Arbeidsgruppas konklusjon**

Ut fra risikofaktorer/utfordringer anbefales ikke re-etablering av Nordre land barnevernstjeneste. Dette er ikke til barnas beste, og det kan ikke anbefales at barna og foreldre som trenger hjelp blir utsatt for denne risikoen.

### **Sluttkommentar**

**Dersom det blir vedtatt å re-etablere Nordre Land barnevernstjeneste må det tas hensyn til – når skal enheten etableres og hvilke forhold som må være på plass**

Tidspunkt samtidig med etablering av Gjøvik-Søndre Land – 1. juni

- Avvikling av Land barnevernstjeneste – formelt og praktisk
- Bemanning i NL barnevernstjeneste
- Avvikling av felles arkiv med Søndre Land
- Ansettelse av ny leder
- Etableringsprosessforhold
- Avklaring av hvordan Fylkesmannens avvik skal videreføres