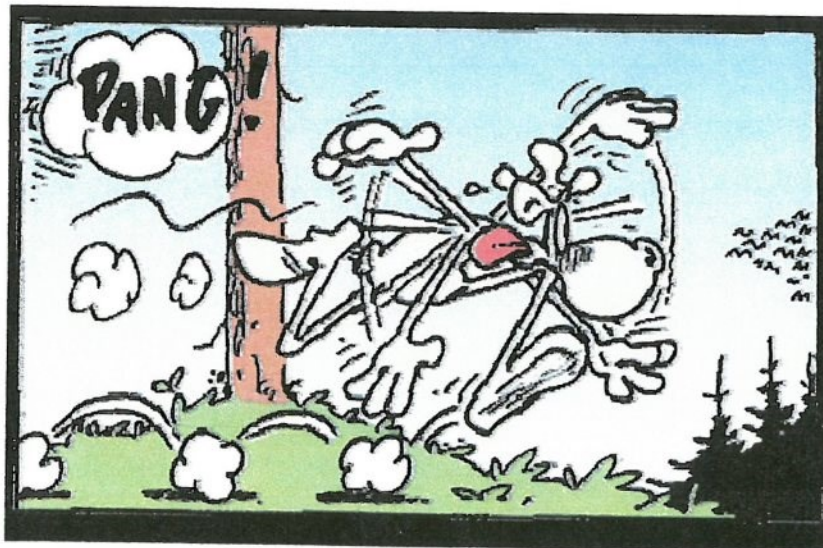


NORDRE LAND KOMMUNE	
Reg.nr. 5745/17	Saksbeh.
03.05.17	
Arkiv kode P	K40
Arkiv kode S	
Ar/Saksnr 17/1194	Dok.nr 6

Bestandsplan for elg 2017 -2022

NORD TORPA VALD



Nord Torpa Vald

Innhold :

1. Forord
2. Bestandsplanens område og størrelse
3. Målsettinger og resultater fra forrige periode 2012-2017.
4. Bakgrunnsdata og bestandsdata
5. Slaktevekter
6. Målsettinger / profil for tildeling i perioden 2017 – 2022
7. Uttak av dyr i perioden
8. Reaksjonsbestemmelser
9. Sett elg registreringer
10. Andre tiltak

Bestandsplan 2017 til 2022

1. Forord.

Litt historikk.

I 1955 ble det i hele Nordre Land felt 18 elger. Like før årtusenskiftet bl det i 1999 felt 288 elger i Nordre Land, en økning på 1500 % over 44 år.

I Nord Torpa Vald ble det i planperioden 2012-2016 felt 216 dyr, eller ca 78 % av bestandsplanens ramme på 275 dyr. Fellingsprosenten i kommunen i den samme perioden var 80 % av den totale rammen for alle vald.

Fra 2006 har rettighetshaverne organisert seg i Vald og hatt samarbeid om en felles forvaltning av elgstammen innen kommunen.

Tidligere bestandsplaner er utarbeidet for årene 2004-2005, 2006-2008, 2009-2011 og 2012-2017.

For bestandsplaner i neste periode har kommunen hatt en gjennomgang av mål og en oppsummering av elgbestanden ved slutten av perioden 2012-2017.

Sammenlignet med mange andre kommuner på sør-/ Østlandet er konklusjonen : Elgstammen i Nordre Land har en relativt god og stabil bestandskondisjon med et nivå over snittet for Sør Norge. Det har gitt god avkastning av elgstammen med høye fellingstall over tid i forhold til bakgrunnsareal. « Nordre Land er en god elgkommune ,»

Basert på dette er det ingen grunn til store endringer i målene for forvaltningen av hjortevilt i neste planperiode, 2017-2022.

Nord Torpa Vald legger derfor opp til at rammen beholdes i samme størrelse som i forrige periode, men med et noe øket uttak av dyr og at jakttrykket holdes oppe.

2. Bestandsplanens område og størrelse.

Nord Torpa vald omfatter et areal på ca 162000 dekar. Valdet består av 4 grunneierlag med litt forskjellig arealer.

Hugulimarka med 13100 da. Vestergarda med 39270 da. Dal- og Granvang med 44430 dekar og Nord Torpa Grunneierlag med 64955 dekar.

De 4 utmarkslagene utgjør området fra Åmot, der Livasselva og Dokkaelva renner sammen lengst sør i valdet. Dokkaelva er grense mot øst nordover til Torpa Statsalmenning, følger videre grensen mot almenningen til Synnfjell Sameie, videre til grensa mot Etnedal, følger denne til elva Gjerda i vest, langs denne til samløpet med Livasselva og følger denne til utgangspunktet ved Åmot.

3. Målsettinger og resultater fra perioden 2012-2017.

S2

Etter henstillinger fra ledermøtene i mars 2012 kom Valdet fram til en prosentvis fordeling av det totale antall tildelte dyr.

Andel kalv 10 %, voksne hunndyr 45 % og voksne hanndyr 45 %.Tvillingku og begge kalvene skulle spares. Ungdyr kunne felles i stedet for voksne dyr og kalv.
Et mål var å heve slaktevekten for kalv og ungdyr.

I elgforvaltningen skulle en fortsatt se større områder i sammenheng.

Nord Torpa Vald søkte om å få legge til grunn et areal på 3000 da pr dyr i perioden. Med et areal på 165.800 da ble det søkt om 275 dyr til fordeling i grunneierlagene fra 2012 til 2017.

Etter de fem årene er resultatet 212 felte dyr, med en fordeling som følger:

	KU	OKSE	UNGDYR	KALV
Tildelte dyr	55	69	124	27
Felte dyr	25	55	109	23
% av tildelt	45	79	88	85

4. Bakgrunnsdata og bestandsdata for planperioden 2017 – 2022.

Nord Torpa Vald legger opp til en noe høyere avskytning i neste periode , 2017-2022 med en gjennomsnittlig fordelt avskytning fra år 1. Det legges opp til et noe høyere jakttrykk 1. og 2. året.

Valdets samlede areal er revidert ved at hytteområder er trukket ut. Grunnlagsareal er derfor satt til 161.740 da. Med et dyr pr 2940 da pr. år gir dette 275 dyr i perioden.

Sett elg pr. jeger har vært stigende og fellingsprosenten har øket, noe som indikerer en økning av elgstammen.

Det er de siste åra kommet bekymringsmeldinger om elg nede i bygda rundt og nær bebyggelsen. Valdet legger derfor til rette for større jakttrykk i søre deler av jaktarealet, ned mot og i bygda.

5.Slaktevekter.

For kalv har vekten en økende tendens fra 2012 – 2016; fra 64.2 kg til 70.8 kg i snitt.
For ungdyr har vekten ligget ganske stabilt mellom 130- 140 kg i snitt.

Fokus på bestandens størrelse i forhold til beitetilgang vil på sikt forbedre bestandens produktivitet, kondisjon og sunnhet. Nok beite i forhold til bestanden gir høyere slaktevekter.

Hjorteviltbestandens tetthet, mengde dyr i forhold til areal har stor innvirkning på slaktevekt og på faren for spredning av sykdommer. Her er beitetakst et godt tiltak å utføre.

Det gir en god indikasjon på beitekapasiteten og er en viktig faktor i bestandsplanleggingen.

Felte dyr innen de 4 områdene 2012 – 2016.

Nord Torpa	KU	OKSE	UNGDYR	KALV	Tilsammen
2012	0	5	5	2	12
2013	2	3	8	2	15
2014	3	3	10	2	18
2015	1	5	9	2	17
2016	0	5	10	3	18
sum	6	21	42	11	80

Vestergarda	KU	OKSE	UNGDYR	KALV	Tilsammen
2012	0	4	7	1	12
2013	2	4	6	1	13
2014	3	2	4	2	11
2015	2	3	7	1	13
2016	4	3	6	1	14
sum	11	16	30	6	63

Dal Granvang	KU	OKSE	UNGDYR	KALV	Tilsammen
2012	0	4	2	1	7
2013	1	3	8	2	14
2014	2	1	9	1	13
2015	2	3	10	0	15
2016	1	6	7	1	15
sum	6	17	36	5	64

Hugulia	KU	OKSE	UNGDYR	KALV	Tilsammen
2012	0	0	0	0	0
2013	1	1	0	1	3
2014	0	0	0	0	0
2015	0	0	1	0	1
2016	1	0	0	0	1
sum	2	1	1	1	5
Totalt 12-16.	25	55	109	23	212

6.Målsetting / profil for tildeling i perioden.

s.4

Arealet tillater en kvote på 275 dyr i en 5-års periode 2017-2022, med 2940 da /dyr.

Med et mål å redusere elgstammen i området / kommunen, vil NTV oppfordre til å øke fellingsprosenten. Det legges opp til å øke jakttrykket de 2 første årene.

Dal Granvang og Vestergarda ønsker å opprettholde kvoten. Nord Torpa ønsker flere kalver, jfr. Skadedyr i søre deler av jaktterrenget / bygda.

Hugulia har i forrige periode tatt ut 5 av 22 tildeltedyr, dels på grunn av lite stamelg i området.

I Nord Torpa Vald ble det felt ca 78 % av tildelte dyr .

Tvillingku og begge kalvene skal spares hele jakta.

Ungdyr kan felles i stedet for voksne dyr og kalv.

Elgforvaltningen må fortsatt legges opp så større områder sees i sammenheng. Et mål er fortsatt å få opp slaktevekt for kalv og ungdyr.

7. Uttak av dyr i perioden 2017-2022.

Valet ønsker å ha denne fordelingen.

Andel kalv økes fra 10 til 15 %. det vil si 41 kalver.

Ungdyr senkes fra 45 til 42.5%. det vil si 117 ungdyr.

Ku senkes fra 20 til 17.5 %. det vil si 48 kuer.

Okse beholdes på 25 %. det vil si 69 okser.

Tilsammen fyller dette en ramme på 275 dyr over en 5-årsperiode

8.Reaksjonsbestemmelser.

Hunndyr under 160 kg og okser under 170 kg eller med 3 tagger, går som ungdyr.

Annet feilskutt hunndyr mellom 160 og 170 kg og hanndyr over 170 kg gebyrlegges med 10 kr/kg for hele dyret.

Feilskutt hunndyr over 170 kg gebyrlegges med 25 kr/kg for hele dyret.

Jaktlaget beholder dyret mot betaling av kilospris og tillegg for gebyret.

Forskrift om jakt- og jakttider for sesongen 1.april 2017 til og med 31. mars 2022 angir jakttid for elg fra 25.09 til 23.12 og innebærer at det på generell basis er permanent jakt på elg fram til jul i forhold til tidligere. Jakttid for hjort er 01. 09.-23.12. (1.september til 23. desember.)

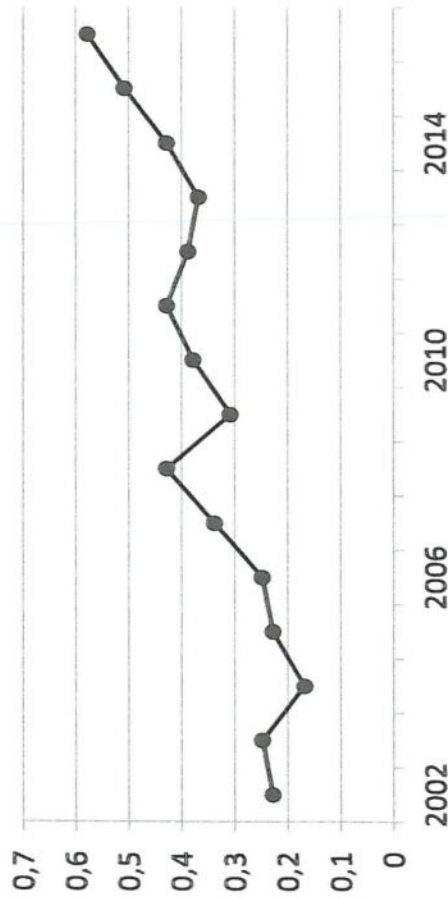
Sett elg registreringer (Vedlagt tabell side 5.)

Nord-Torpa

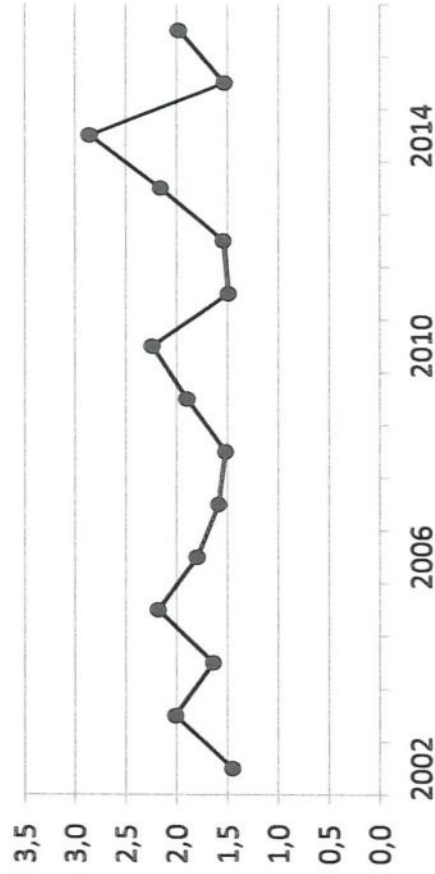
9. Sett og registreringer

s.5

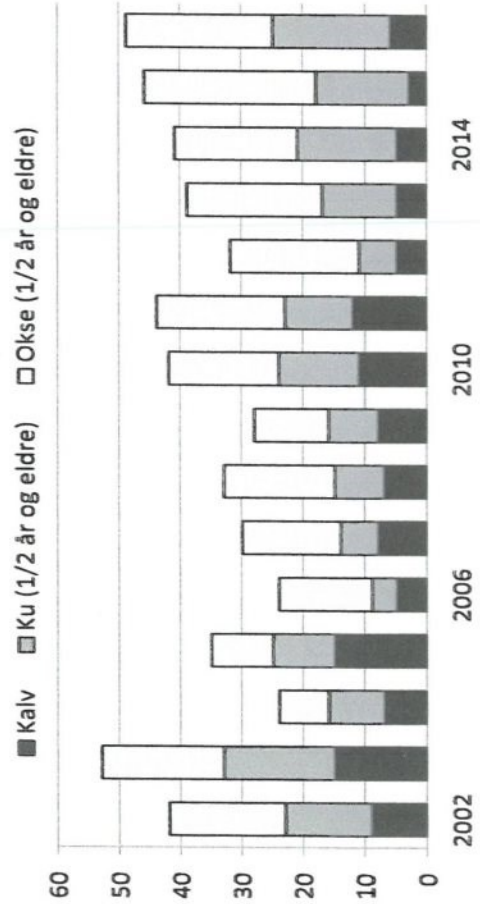
Sett elg pr. jegerdag (Nord-Torpa)



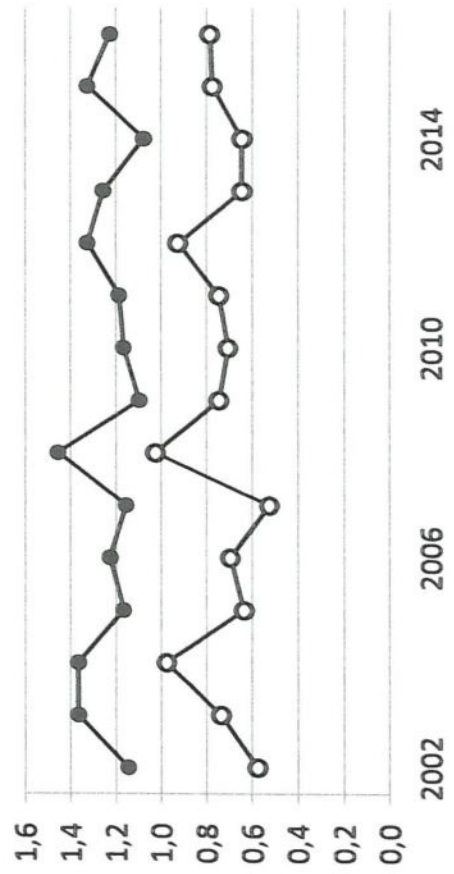
Sett ku pr. okse



Felte elg Nord-Torpa



Sett kalv pr. kalvku —○— Sett kalv pr. ku



10.Andre tiltak.

s.6

Tiltak for å redusere skogskader.

Det ble registrert et beitepress på ROS på ca 64 %. Dette bør ikke overstige 40 %.

Andre arter ; Furu 48 %, Bjørk 28%, Einer 20%, Gran 3%.

I NTV er det lite eller ingen skader på skogen da det er lite innslag av furu i Nord Torpa.

Beitetakst ble sist utført i 2015. Valdet ønsker å fortsette med beitetakst.

Kontroll.

Valdet engasjerer en person for tilsyn og kontroll i jaktseasonen.

Det oppfordres til uttak av mindreverdige, skadde og syke dyr.

Trafikk.

På grunn av mere elg i søre deler av terrenget og ned mot bygda øker faren for elgpåkjørsler.

Valdet vil be jaktlagene samarbeide og øke jakttrykket i dette området.

Det er registrert få elgpåkjørsler i år, kanskje skyldes det snøfattig vinter og mindre trekk av dyr ned i lavere strøk.

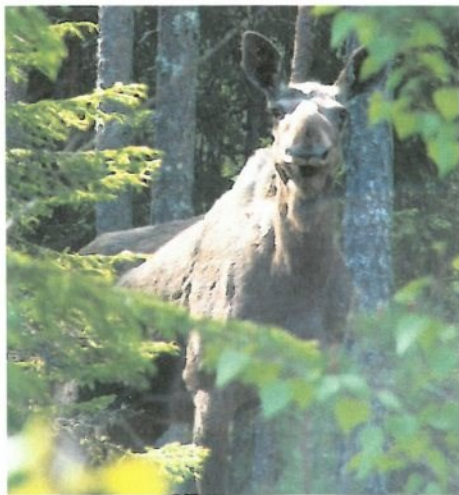
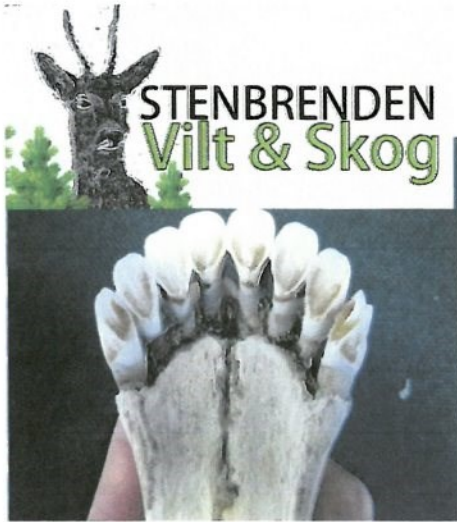
Jaktlagene anmodes om å sende inn tenner for aldersbestemmelse.

For Nord Torpa Vald
Nord Torpa, 04.04.2017.

Nils Asgeir Jørandli

Finn Taraldstad





Bestandsplan 2017 til 2022

1. Forord.

Litt historikk.

I 1955 ble det i hele Nordre Land felt 18 elger. Like før årtusenskiftet bl det i 1999 felt 288 elger i Nordre Land, en økning på 1500 % over 44 år.

I Nord Torpa Vald ble det i planperioden 2012-2016 felt 216 dyr, eller ca 78 % av bestandsplanens ramme på 275 dyr. Fellingsprosenten i kommunen i den samme perioden var 80 % av den totale rammen for alle vald.

Fra 2006 har rettighetshaverne organisert seg i Vald og hatt samarbeid om en felles forvaltning av elgstammen innen kommunen.

Tidligere bestandsplaner er utarbeidet for årene 2004-2005, 2006-2008, 2009-2011 og 2012-2017.

For bestandsplaner i neste periode har kommunen hatt en gjennomgang av mål og en oppsummering av elgbestanden ved slutten av perioden 2012-2017.

Sammenlignet med mange andre kommuner på sør-/ Østlandet er konklusjonen : Elgstammen i Nordre Land har en relativt god og stabil bestandskondisjon med et nivå over snittet for Sør Norge. Det har gitt god avkastning av elgstammen med høye fellingstall over tid i forhold til bakgrunnsareal. « Nordre Land er en god elgkommune ,»

Basert på dette er det ingen grunn til store endringer i målene for forvaltningen av hjortevilt i neste planperiode, 2017-2022.

Nord Torpa Vald legger derfor opp til at rammen beholdes i samme størrelse som i forrige periode, men med et noe øket uttak av dyr og at jakttrykket holdes oppe.

2. Bestandsplanens område og størrelse.

Nord Torpa vald omfatter et areal på ca 162000 dekar. Valdet består av 4 grunneierlag med litt forskjellig arealer.

Hugulimarka med 13100 da. Vestergarda med 39270 da. Dal- og Granvang med 44430 dekar og Nord Torpa Grunneierlag med 64955 dekar.

De 4 utmarkslagene utgjør området fra Åmot, der Livasselva og Dokkaelva renner sammen lengst sør i valdet. Dokkaelva er grense mot øst nordover til Torpa Statsalmenning, følger videre grensen mot almenningen til Synnfjell Sameie, videre til grensa mot Etnedal, følger denne til elva Gjerda i vest, langs denne til samløpet med Livasselva og følger denne til utgangspunktet ved Åmot.

3. Målsettinger og resultater fra perioden 2012-2017.

S2

Etter henstillinger fra ledermøtene i mars 2012 kom Valdet fram til en prosentvis fordeling av det totale antall tildelte dyr.

Andel kalv 10 %, voksne hunndyr 45 % og voksne hanndyr 45 %.Tvillingku og begge kalvene skulle spares. Ungdyr kunne felles i stedet for voksne dyr og kalv. Et mål var å heve slaktevekten for kalv og ungdyr.

I elgforvaltningen skulle en fortsatt se større områder i sammenheng.

Nord Torpa Vald søkte om å få legge til grunn et areal på 3000 da pr dyr i perioden. Med et areal på 165.800 da ble det søkt om 275 dyr til fordeling i grunneierlagene fra 2012 til 2017.

Etter de fem årene er resultatet 212 felte dyr, med en fordeling som følger:

	KU	OKSE	UNGDYR	KALV
Tildelte dyr	55	69	124	27
Felte dyr	25	55	109	23
% av tildelt	45	79	88	85

4. Bakgrunnsdata og bestandsdata for planperioden 2017 – 2022.

Nord Torpa Vald legger opp til en noe høyere avskytning i neste periode , 2017-2022 med en gjennomsnittlig fordelt avskytning fra år 1. Det legges opp til et noe høyere jakttrykk 1. og 2. året.

Valdets samlede areal er revidert ved at hytteområder er trukket ut. Grunnlagsareal er derfor satt til 161.740 da. Med et dyr pr 2940 da pr. år gir dette 275 dyr i perioden.

Sett elg pr. jeger har vært stigende og fellingsprosenten har øket, noe som indikerer en økning av elgstammen.

Det er de siste åra kommet bekymringsmeldinger om elg nede i bygda rundt og nær bebyggelsen. Valdet legger derfor til rette for større jakttrykk i søre deler av jaktarealet, ned mot og i bygda.

5.Slaktevekter.

For kalv har vekten en økende tendens fra 2012 – 2016; fra 64.2 kg til 70.8 kg i snitt. For ungdyr har vekten ligget ganske stabilt mellom 130- 140 kg i snitt.

Fokus på bestandens størrelse i forhold til beitetilgang vil på sikt forbedre bestandens produktivitet, kondisjon og sunnhet. Nok beite i forhold til bestanden gir høyere slaktevekter.

Hjorteviltbestandens tetthet, mengde dyr i forhold til areal har stor innvirkning på slaktevekt og på faren for spredning av sykdommer. Her er beitetakst et godt tiltak å utføre.

Det gir en god indikasjon på beitekapasiteten og er en viktig faktor i bestandsplanleggingen.

6.Målsetting / profil for tildeling i perioden.

s.4

Arealet tillater en kvote på 275 dyr i en 5-års periode 2017-2022, med 2940 da /dyr.

Med et mål å redusere elgstammen i området / kommunen, vil NTV oppfordre til å øke fellingsprosenten. Det legges opp til å øke jakttrykket de 2 første årene.

Dal Granvang og Vestergarda ønsker å opprettholde kvoten. Nord Torpa ønsker flere kalver, jfr. Skadedyr i søre deler av jaktterrenget / bygda.

Hugulia har i forrige periode tatt ut 5 av 22 tildeltedyr, dels på grunn av lite stamelg i området.

I Nord Torpa Vald ble det felt ca 78 % av tildelte dyr .

Tvillingku og begge kalvene skal spares hele jakta.

Ungdyr kan felles i stedet for voksne dyr og kalv.

Elgforvaltningen må fortsatt legges opp så større områder sees i sammenheng. Et mål er fortsatt å få opp slaktevekt for kalv og ungdyr.

7. Uttak av dyr i perioden 2017-2022.

Valet ønsker å ha denne fordelingen.

Andel kalv økes fra 10 til 15 %. det vil si 41 kalver.

Ungdyr senkes fra 45 til 42.5%. det vil si 117 ungdyr.

Ku senkes fra 20 til 17.5 %. det vil si 48 kuer.

Okse beholdes på 25 %, det vil si 69 okser.

Tilsammen fyller dette en ramme på 275 dyr over en 5-årsperiode

8.Reaksjonsbestemmelser.

Hunndyr under 160 kg og okser under 170 kg eller med 3 tagger, går som ungdyr.

Annet feilskutt hunndyr mellom 160 og 170 kg og hanndyr over 170 kg gebyrlegges med 10 kr/kg for hele dyret.

Feilskutt hunndyr over 170 kg gebyrlegges med 25 kr/kg for hele dyret.

Jaktlaget beholder dyret mot betaling av kilospris og tillegg for gebyret.

Forskrift om jakt- og jakttider for sesongen 1.april 2017 til og med 31. mars 2022 angir jakttid for elg fra 25.09 til 23.12 og innebærer at det på generell basis er permanent jakt på elg fram til jul i forhold til tidligere. Jakttid for hjort er 01. 09.-23.12. (1.september til 23. desember.)

Sett elg registreringer (Vedlagt tabell side 5.)

Nord Torpa Vald

Innhold :

1. Forord
2. Bestandsplanens område og størrelse
3. Målsettinger og resultater fra forrige periode 2012-2017.
4. Bakgrunnsdata og bestandsdata
5. Slaktevekter
6. Målsettinger / profil for tildeling i perioden 2017 – 2022
7. Uttak av dyr i perioden
8. Reaksjonsbestemmelser
9. Sett elg registreringer
10. Andre tiltak

Felte dyr innen de 4 områdene 2012 – 2016.

Nord Torpa	KU	OKSE	UNGDYR	KALV	Tilsammen
2012	0	5	5	2	12
2013	2	3	8	2	15
2014	3	3	10	2	18
2015	1	5	9	2	17
2016	0	5	10	3	18
sum	6	21	42	11	80
Vestergarda	KU	OKSE	UNGDYR	KALV	Tilsammen
2012	0	4	7	1	12
2013	2	4	6	1	13
2014	3	2	4	2	11
2015	2	3	7	1	13
2016	4	3	6	1	14
sum	11	16	30	6	63
Dal Granvang	KU	OKSE	UNGDYR	KALV	Tilsammen
2012	0	4	2	1	7
2013	1	3	8	2	14
2014	2	1	9	1	13
2015	2	3	10	0	15
2016	1	6	7	1	15
sum	6	17	36	5	64
Hugulia	KU	OKSE	UNGDYR	KALV	Tilsammen
2012	0	0	0	0	0
2013	1	1	0	1	3
2014	0	0	0	0	0
2015	0	0	1	0	1
2016	1	0	0	0	1
sum	2	1	1	1	5
Totalt 12-16.	25	55	109	23	212

10. Andre tiltak.

s.6

Tiltak for å redusere skogskader.

Det ble registrert et beitepress på ROS på ca 64 %. Dette bør ikke overstige 40 %.

Andre arter ; Furu 48 %, Bjørk 28%, Einer 20%, Gran 3%.

I NTV er det lite eller ingen skader på skogen da det er lite innslag av furu i Nord Torpa.

Beitetakst ble sist utført i 2015. Valdet ønsker å fortsette med beitetakst.

Kontroll.

Valdet engasjerer en person for tilsyn og kontroll i jaktseasonen.

Det oppfordres til uttak av mindreverdige, skadde og syke dyr.

Trafikk.

På grunn av mere elg i søre deler av terrenget og ned mot bygda øker faren for elgpåkjørsler.

Valdet vil be jaktlagene samarbeide og øke jakttrykket i dette området.

Det er registrert få elgpåkjørsler i år, kanskje skyldes det snøfattig vinter og mindre trekk av dyr ned i lavere strøk.

Jaktlagene anmodes om å sende inn tenner for aldersbestemmelse.

For Nord Torpa Vald
Nord Torpa, 04.04.2017.

Nils Asgeir Jørandli

Finn Taraldstad

Bestandsplan for elg
2017 -2022

NORD TORPA VALD