



# Bestandsplan for elg 2017-2021

## Aust-Torpa Vald

06.04.2017

NORDRE LAND KOMMUNE	
Reg.nr. 5994/17	Saksbeh.
03.05.17	
Arkiv kode P	K40
Arkiv kode S	
Ar/Saksnr. 17/1194	Dok.nr. 5

## Innhold

Bestandsplanens område og størrelse.....	3
Målsetting og resultater for forrige periode, 2009 – 2011 .....	3
Bestandsutvikling.....	5
Elgbestandens kondisjon og fordeling .....	6
Beite .....	8
Målsetting for kommende periode .....	10
Mål for regionsamarbeid .....	10
Tiltak .....	11
Avskytingsprofil.....	11
Andre tiltak.....	11
Oppfølgende og administrative tiltak .....	12
Avskytningsplan for 2017-2021 .....	12
Avskytningsplan Aust-Torpa Vald.....	13

## Bestandsplanens område og størrelse

Aust-Torpa vald består av Aust-Torpa Utmarkslag og Valatun Jaktfelt. Valdet grenser mot gamle Nordre Land kommune i sør til grensa mot Gjøvik kommune og følger denne til Vismunda, som også er grense mot Lillehammer kommune. Videre følger valdet grensa mot Lillehammer kommune til grensa mot Gausdal kommune og videre til Dokksfløy. Deretter følger den Dokka elv mot sør til grensa mot gamle Nordre Land kommune. Valdet er på 138 500 dekar.

## Målsetting og resultater for forrige periode, 2012-2016

Avskytningsplanen for perioden 2012-2016 la opp til at det kunne felles 225 dyr. Det ble felt 160 dyr, noe som gir 71 % felling. Vi er godt fornøyd med egen forvaltning i perioden, og har oppnådd økt avskyting i henhold til målsettingen samtidig som vi har fulgt avskytingsprofilen relativt godt.

Tabellen viser avskytingen i antall i Aust-Torpa Vald og totalt i kommunen.

Felte dyr 2003 - 2016		
År	Aust-Torpa	Nordre Land
2003	33	249
2004	20	175
2005	21	158
2006	12	109
2007	12	142
2008	13	152
2009	17	176
2010	21	207
2011	22	233
2012	26	232
2013	32	251
2014	35	258
2015	35	266
2016	32	262
Areal	138 500	837 503

Tabellen viser at avskytingen i perioden har stabilisert seg på et nivå på 32-35 dyr årlig. Det er en bra økning fra den svake perioden fra 2004 til 2011, og vi mener vi nå er på et fornuftig nivå. Vi har en relativt lav fellingsprosent, noe som hovedsakelig skyldes vel høy totalkvote

på 45 dyr årlig. Den ble satt på bakgrunn av økende elgstamme og et ønske om å ha «nok» å gå på i forhold til usikkerhet om bestandsutviklingen over 5 års bestandsplanperiode.

Når det gjelder avskytingsprofilen har vi i perioden lykket relativt godt med å følge denne. Se tabell:

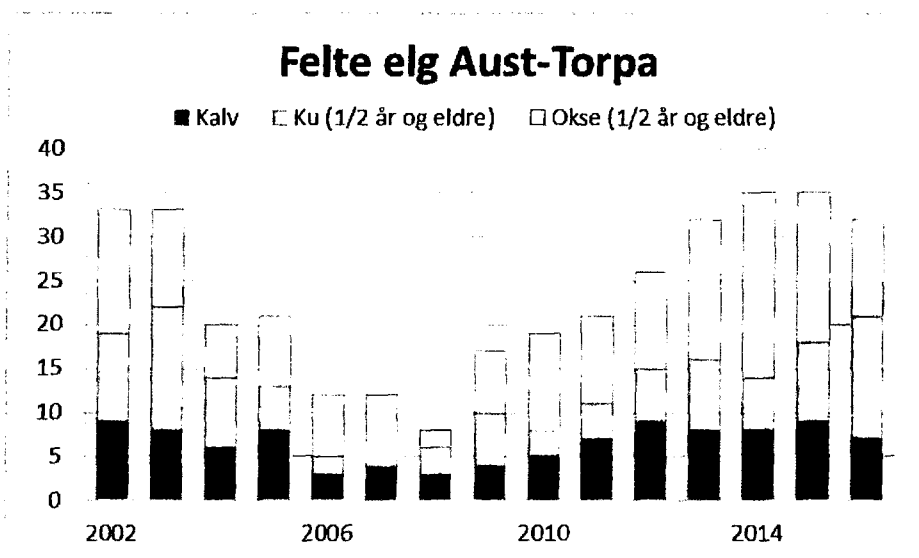
<b>Fellingsresultat Aust-Torpa 2012-2016</b>					
	Målsetting	Ant. dyr tildelt	Antall felt	Fordeling felte	Fordeling felte av tildelte
Eldre Ku	10,0 %*	22	27	16,9 %	12,0 %
Eldre Okse	25,0 %	56	47	29,4 %	20,9 %
Ungdyr/kalv	65,0 %	147	86	53,7 %	38,2 %
Totalt	100,0 %	225	160	100,0 %	71,1 %

I forhold til avskytingsprofilen ble det litt høyere andel voksne dyr, og noe lavere andel kalv/ungdyr. Det var ikke overraskende utfra tildeling av tildeling av «smådyr»-kvote som inkluderte kalv, ungdyr og eldre dyr under vektgrensene. Vi hadde da regnet med at andelen 2,5 år og eldre ville bli noe høyere enn tildelt. De ekstra voksne dyrene er i all hovedsak små dyr. Kalvandelen på 25% var litt høyere enn målsettingen på 20%, men vi anser oss totalt sett godt fornøyd med avskytingen.

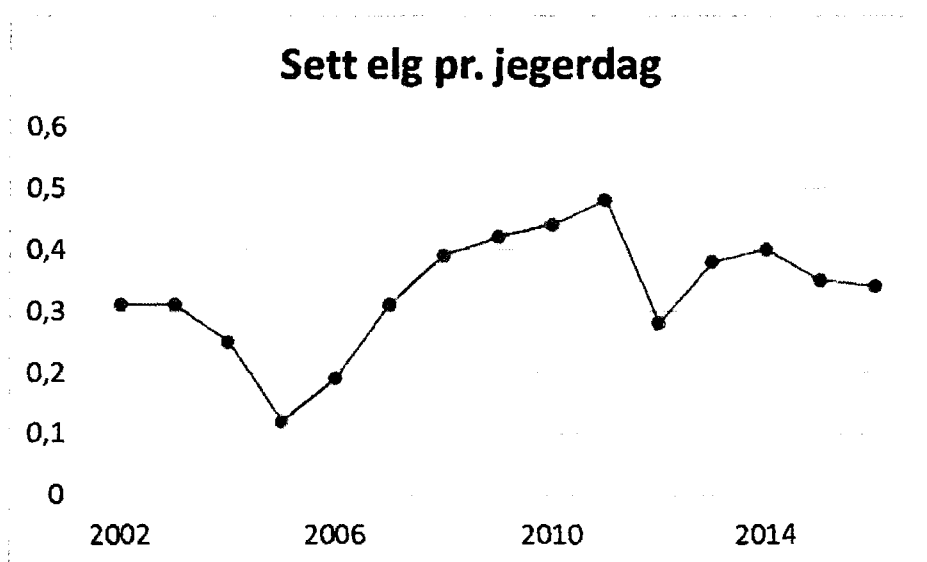
## Bestandsutvikling

Vi kan se på bestandsutviklingen ut fra flere indikatorer. Vi har historiske fellingsresultater og sett-elg registreringer som de mest benyttede.

Vi ser av figuren under at avskytingen har tatt seg opp vesentlig mot 10 år tilbake, og at den har stabilisert seg i løpet av denne perioden.



Hvis vi ser på sett-elg registreringer fra perioden, så gir det samme bildet om at bestanden har stabilisert seg etter økning fra 2005. Noe svingninger forekommer, men påvirkes av tilfeldigheter, vær/føre og måten dataene registreres på. Nivået er i tråd med målsettingen fra forrige plan der vi ønsket at dette skulle stabiliseres seg rundt 0,3.

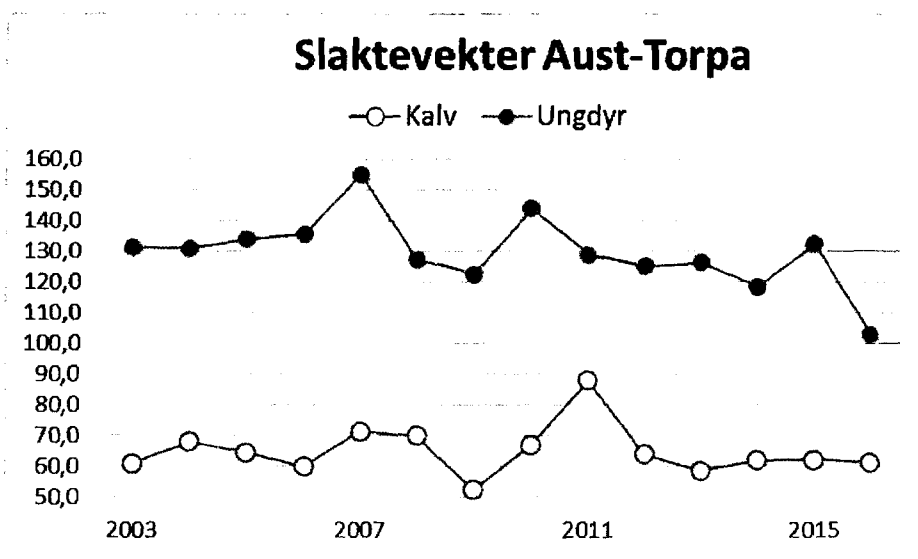


Avskyting og sett-elg data sett i sammenheng tyder på at vi i siste periode har sett en stabilisering av elgstammen på Aust-Torpa.

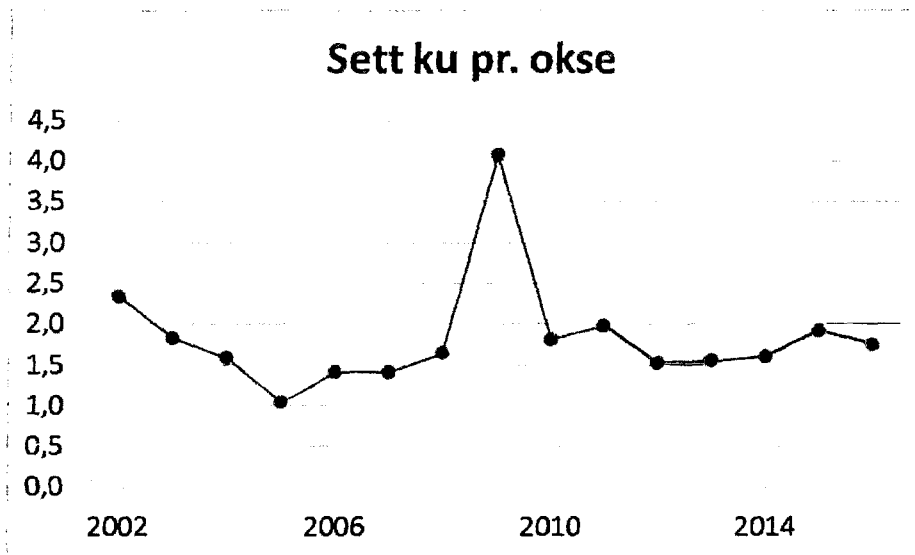
## Elgbestandens kondisjon og fordeling

Utviklingen i slaktevekter er ofte sett på som en god indikator for kvaliteten eller kondisjonen i elgstammen. Gode og stabile slaktevekter tyder på tilstrekkelig tilgang på beite. Slaktevektene påvirkes også av variasjoner i forkvalitet og snøforhold fra år til år, som ikke direkte kan tilskrives den langsiktige beitetilgangen.

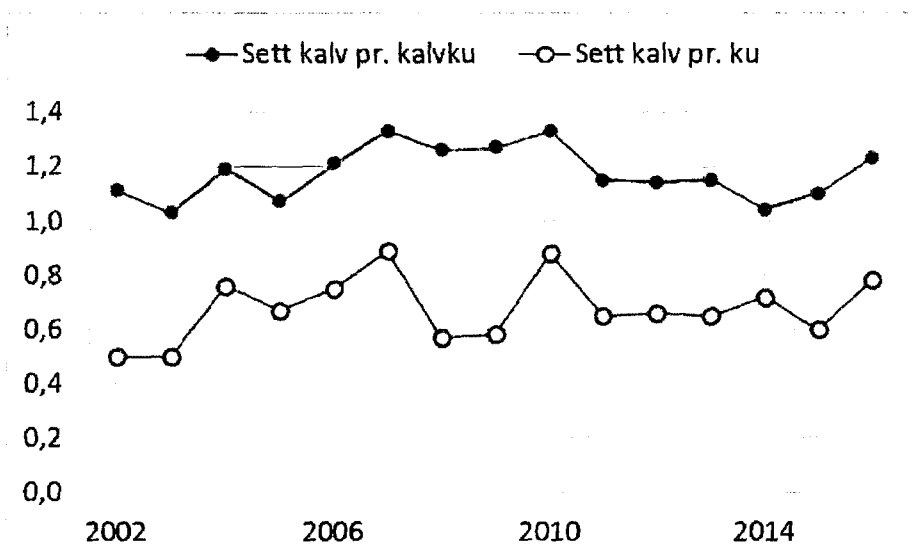
Figuren under viser utviklingen i slaktevekter for kalv og ungdyr. Vi ser her noe variasjon, men en relativ stabil utvikling og et greit nivå i forhold til resten av kommunen. Nedgangen i slaktevekt på ungdyr siste året tilskrives tilfældigheter med et par veldig små kviger, og en antatt feil vekt som påvirker snittet.



Ku/okse-forholdet i figuren under viser en stabil utvikling i siste periode, og ligger innenfor anbefalte rammer. Vi ser en svakt stigende trend fra et lavt nivå for ti år siden, noe som stemmer godt med økningen i bestanden. Den sterkt avvikende målingen i 2009 skyldes noen få hundre med stort behov for å vise seg frem.



Figuren under viser utviklingen i kalvrate og tvillingrate. Begge indekser har utviklet seg stabilt i perioden, og vi ligger på et godt nivå på begge to. Det er bra med kalvkyr og tvillingkyr på Aust-Torpa.

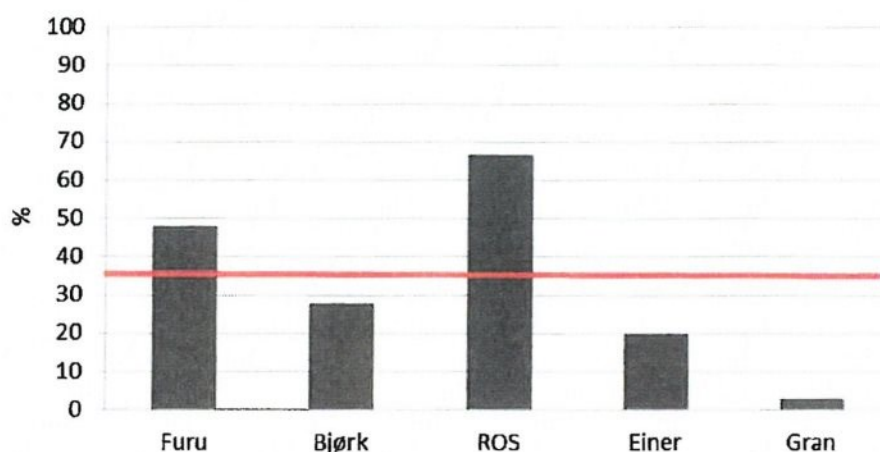


Totalt sett har elgbestandens vekter og fordeling vist en stabil og god utvikling i perioden vi har bak oss. Det tyder på at vi har en god elgstamme på et stabilt nivå.

## Beite

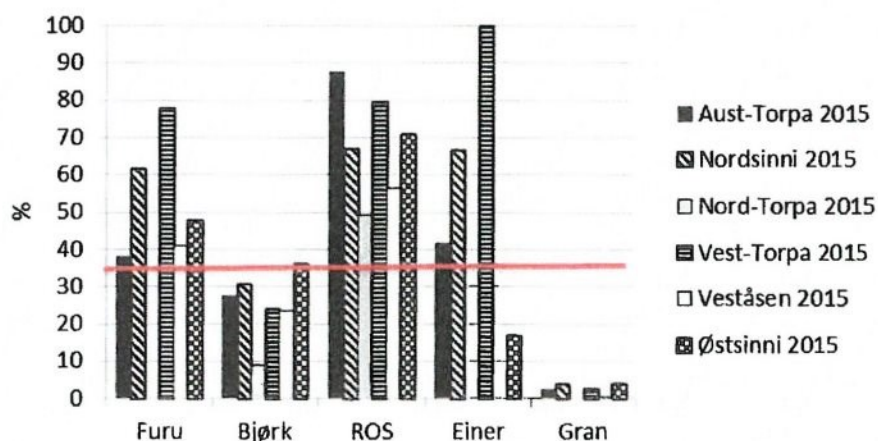
Det ble i 2005 utført en grunnlagstakst av beite, som er fulgt opp med overvåkningstakster i 2009 og 2011. Disse takstene ble utført av lokale folk. I 2015 ble Faun Naturforvaltning AS leid inn for å lage en ny beitetakst i kommunen. Resultatene viser som for tidligere takster at beitetrykket i kommunen er høyt, spesielt på ROS-artene. Se figur under, der rød linje viser anbefalt maks nivå for bærekraftig utvikling i beitet.

### Beitepress



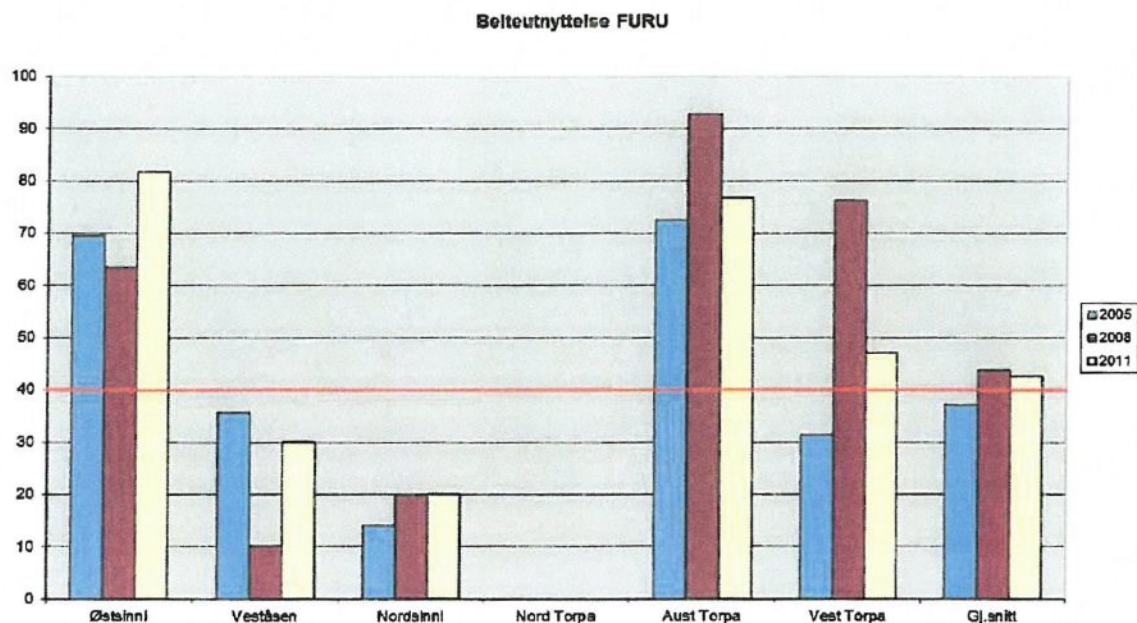
Taksten i 2015 viser i figuren under at Aust-Torpa fortsatt har store beiteskader på de feltene som ble undersøkt. Resultatene er imidlertid ikke representative for hele Aust-Torpa Vald, men beskriver situasjonen i det som er det antatte vinterbeiteområdet innen valdet. Dette er de lavere og vestre deler av valdet. Dette området er også av de mest produktive områdene for skogbruk i valdet, og skadene kan få betydelige økonomiske konsekvenser for de berørte skogeiere. Imidlertid er det største beitepresset på arter som ROS og einer, med liten skogbruksøkonomisk verdi. Det er også litt for høyt beitepress på furu, selv om Aust-Torpa har relativt lite furu-arealer.

### Beitepress





Beitepresset på furu på Aust-Torpa har i taksten fra 2015 utviklet seg positivt sammenlignet med tidligere takster. Som figuren under viser var beitegraden fra 2005 til 2011 på over 70 %, mens den i 2015 ligger på 38 %. Det tyder på en forbedring av mulighetene til å få opp furuforyngelse.



Beitetaksten viser isolert sett et for høyt beitepress på de takserte flatene. Imidlertid har nå beitetakstene vist høyt beitepress på ROS-arter i over 10 år uten at det har sett ut til å ha negative konsekvenser på elgbestandens kondisjon og kvalitet. Slaktevektene ligger stabilt på et bra nivå. Det tyder på at elgen likevel har tilstrekkelig tilgang på vinterbeite selv om beitetaksten viser for høyt beitepress på prøveflatene.

Av hensyn til skogbruket kunne nok elgbestanden vært redusert noe, men tømmeravvirkningen i området er høy og har steget de siste årene. Det tilsier at det vil være god tilgang på nytt beite fremover også.

For å stimulere til mer elgbeite kan det gjøres enkle tiltak i forbindelse med ungskogpleie, som å spare lauv i kantsoner og utføre toppkapping av lauvtrær og furu i stedet for å skjære ned hele treet.

## Målsetting for kommende periode

Valdet skal bidra til en langsiktig og bærekraftig forvaltning av elgstammen med best mulig reproduksjon og avkastning i forhold til leveområdets bæreevne og skader på jord og skogbruk. Det biologiske mangfoldet skal ivaretas og forvaltningen må legges opp slik at vi i størst mulig grad får en lokal elgstamme. Valdet skal også legge opp til god forvaltning av en levedyktig rådyrstamme.

Etter en periode med svak elgstamme på Aust-Torpa i forrige tiår, ser elgstammen ut til å ha økt og stabilisert seg på et høyere nivå. Avskytingen antas å ligge på et relativt riktig nivå for å holde bestanden stabil fremover. Selv om det er noe beiteskader i vinterbeiteområdene, ser det ut til at elgen har tilstrekkelig vinterbeite til å opprettholde god kondisjon.

Vi har de siste årene ligget på en årlig avskyting på 32-35 dyr, av en total kvote på 45 dyr. Når vi antar at avskytingen ligger på et riktig nivå, mener vi det kan være fornuftig å redusere kvota noe slik at den ligger nærmere reel avskyting. Vi mener en årlig kvote på 40 dyr vil være passe i kommende planperiode, og vil gi oss tilstrekkelig fleksibilitet til å forvalte stammen.

Som beskrevet viser resultatene av beitetakseringen at beiteskadene på ROS-artene er store i vinterbeiteområdene innen valdet, og vi har som målsetting å redusere beitegraden i perioden. Vi antar god tilgang på beite fra nye hogstflater, og vil også henstille grunneierne til å hensynte elgbeite ved ungsogpleie.

Vi legger opp til at vi sparer på gode produksjonsdyr og gode gener, og retter avskytingen mot mindre individer, noe mindre avhengig av alder.

## Mål for regionsamarbeid

Elgforvaltningen må legges opp slik at en ser større områder i sammenheng. Alle valdene i kommunen er blitt enige om noen prinsipper som vi skal forholde oss til ved utarbeidelse av ny plan, og vi har som tidligere samarbeidet tett ved Vest-Torpa Vald om prinsipper. Vi bør samarbeide, også sammen med kommunal viltforvaltning, for at disse prinsippene i størst mulig utstrekning også kan gjøres gjeldende i områdene rundt oss.

Vi må fortsatt arbeide for innflytelse i relevante regionsamarbeid.

## Tiltak

### Avskytingsprofil

For planperioden 2017 – 2021 har vi som målsetting å ta ut dyrene med følgende fordeling:

- 15% eldre ku ( 2 ½ år og eldre, over 160 kg)
- 20% eldre okse ( 2 ½ år og eldre, over 170 kg)
- 65 % smådyr og kalv (inkl eldre dyr under vektgrense, og piggokse).

Av dette har vi en målsetting om at størst mulig andel av ”smådyr” tas ut som ungdyr, og en andel kalv på maksimalt 20% av totalen. Hanndyr overvektes på bakgrunn av et ønske om å beholde et godt ku/okse-forhold.

Selv om det ikke oppnås 100 % felling, forplikter valdet seg til å forsøke å oppnå den samme prosentvise fordelingen i avskytingsresultatet.

### Andre tiltak

- Vi ønsker å avholde et informasjonsmøte med alle jegere før jakta, for å forklare våre intensjoner og forventninger til avskytingen.
- For å kunne ha en god produksjon har vi tro på å begrense uttaket av gode produksjonsdyr. Derfor sier vi at tvillingku med kalver ikke skal skytes. Dette gjelder hele jakta for både ku og kalver, for å forhindre at det først tas en kalv, og at den dermed oppfattes som en ”vanlig” ku med kalv. Dette har fungert meget bra i forrige periode.
- For å begrense uttaket av kalv, fortsetter vi med at kalv ikke kan skytes i stedet for andre dyr.
- Vi henstiller sterkt til å unngå å bevisst ta ut produktiv ku, men heller ta enslige små hunndyr tidlig i jakta og heller felle kalv sent i jakta.
- Vi vil henstille til å ta ut en god andel ungdyr, og helst god kjønnsbalanse på ungdyprene. Overdreven felling av store dyr, vil kunne medføre mindre frihet i kvotene det påfølgende år.
- Det enkelte jaktlag vil i større grad være ansvarlig for egen oppfyllelse av avskytingsprofilen. I løpet av planperioden kan tvungen tildeling av ungdyr, eller andre tiltak, innføres hvis avskytingen ikke går som forutsatt. Dette kan også gjøres gjeldende for et enkelt jaktlag.
- Samjakt vurderes som et tiltak for å oppnå målsettingene.
- Det vil være gebyrer for feilskyting som tidligere. Grunnsatsen her er kr 3.500 + mva.
- Det er fritak for gebyr for felling av piggokse.
- Alle reaksjonsbestemmelser skal være med i jaktreglementet. Reglementet skal gjøres kjent for jaktlagene.

## Oppfølgende og administrative tiltak

- **Aldersbestemmelse av felte dyr.** Etter avvikling av Viltnemnda vil valdene selv kontrollere aldersbestemmelse av felte dyr.
- **Beitetaksering.** Det bør følges opp med overvåkningstakster. Dette koordineres av kommunen.
- **Noe kan gjøres for å redusere skogskader:**
  - Legge forholdene til rette for et godt beite ved avstandsregulering. Spare godt elgbeite.
  - Brøyting av veger.
  - Fôring kan vurderes i spesielle tilfeller.
- Jakt i boligområder og hytteområder må organiseres på en slik måte at sikkerheten blir ivarettatt og at jakta ikke er til sjenanse for andre brukergrupper.
- Slakteavfall må håndteres på en slik måte at det ikke forurenses vann og vassdrag. Det skal heller ikke bli liggende ved ferdssårer slik at det er til sjenanse for andre.
- Fallvilt og trafikkskader tas hånd om av kommunen.
- Valdet følger løpende opp utviklingen og nødvendige tiltak knyttet til CWD.

## Avskytningsplan for 2017-2021

Tidligere viste bestandsutvikling og målsettinger for perioden tilsier at vi ønsker å øke uttaket av dyr. Det er tidvis store lokale variasjoner i elgstammen innad i kommunen. Vi mener derfor at det er riktig å fortsatt fastsette uttaket ut fra de lokale forhold i de enkelte vald.

Her følger noen av de faktorene som danner beslutningsgrunnlaget for avskytningsplanen:

- Historiske fellingsresultater
- Statistikk, bl.a. "sett elg skjema" med positiv utvikling
- Realitetsvurdering av fellingsresultater vs sett-elg
- Antatt bestandsstørrelse basert på lokal kjennskap og observasjoner
- Beitetakst, og vurdering av beiteskadene.
- Vissheten om at faktisk areal bak hver felte elg vil bli større enn ved tildeling på grunn av lokale variasjoner i fellingsprosent innad i valdet.
- Redusert utdeling ved jaktstart for å se an bestandsstørrelsen, dvs. holde igjen tilleggsdyr.

Basert på alt foregående i planen har vi kommet frem til følgende avskytingsplan:

### **Avskytningsplan Aust-Torpa Vald**

Valdet tildeles 200 dyr over fem år. I gjennomsnitt 40 dyr per år. Det utgjør i underkant av 3500 dekar bak hvert dyr.

Dyrene fordeles slik:

Eldre Ku, 15%	=>	30 dyr over fem år	=	gjennomsnittlig 6 dyr hvert år
Eldre okse, 20%	=>	40 dyr over fem år	=	gjennomsnittlig 8 dyr hvert år
Smådyr / kalv, 65%	=>	130 dyr over fem år	=	gjennomsnittlig 26 dyr hvert år

Denne planen er vedtatt av Aust-Torpa Vald og viltmyndighetene i Nordre Land

Aust-Torpa den 24 \_\_\_\_\_ 2017

For Aust-Torpa Vald



For Nordre Land Kommune

