



# Bestandsplan elg 2017 - 2021 for Vest-Torpa

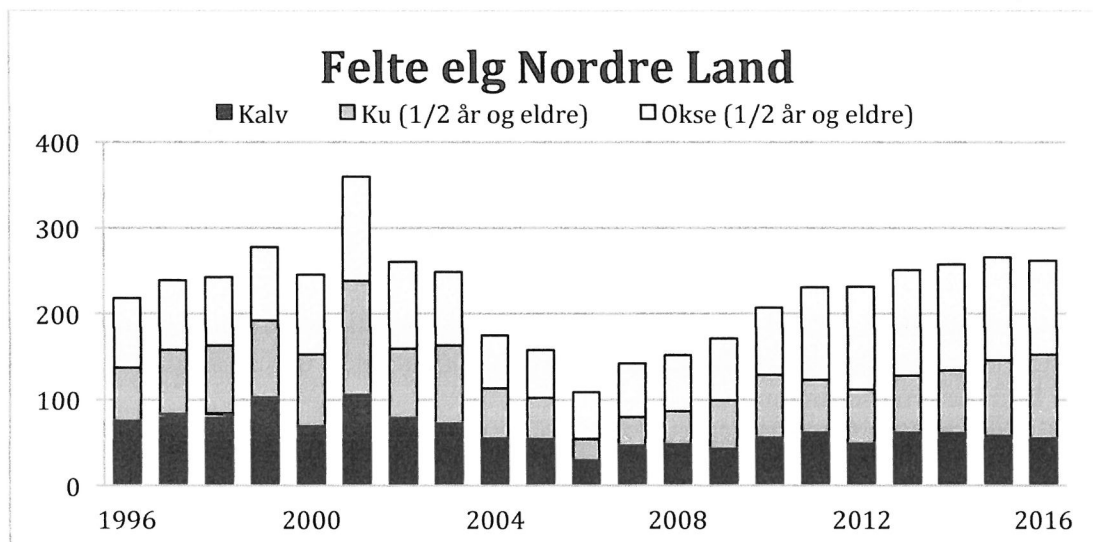
NORDRE LAND KOMMUNE	
Reg.nr. 5290/17	Saksbeh.
24. 04. 17.	
Arkiv kode P	K 40
Arkiv kode S	
År/Saksnr. 17/1121	Dok.nr 1

10. april 2017

## FORORD

### Historisk utvikling:

Tilbake i 1955 ble det skutt kun 18 elger i Nordre Land kommune. I siste halvdel av forrige århundre økte elgstammen kraftig, og i 2001 ble det skutt hele 360 dyr i vår kommune. Deretter gikk avskytingen dramatisk ned til i overkant av 100 dyr, for så å stige de senere år opp mot 260 dyr.



Frem til 2006 ble elgforvaltningen styrt av myndighetene i samarbeid med rettighetshaverne (grunneierne). Deretter organiserte rettighetshaverne seg i elgvald, og disse fikk ansvar for å forvalte hjorteviltstammen. De to første forvaltningsplanene strakte seg over treårsperioder (2006 – 2008, 2009 – 2011). Etter ønske fra myndighetene ble den nye planperioden fem år (2011-2016).

I Nordre Land forsøker de seks valdene å samordne forvaltningen hvor bl.a. avskyting, slaktevekter og ”sett elg” blir gjenstand for nøye vurderinger. Det er viktig å betrakte et større areal i en helhetlig sammenheng for å vedta riktige målsetninger og tiltak som gir ønsket resultat.

Rettighetshavere på Vest-Torpa har med basis i opparbeidet god kjennskap til elgstammen, nødvendige faglige kompetanse og erfaringer fra forvaltning gjennom mange år utarbeidet en forvaltningsplan med felles grunnprinsipper med øvrige vald i kommunen. Omfattende statistikk og flere runder med beiterregistreringer er benyttet i vurderingene.

## Bestandsplanens område og størrelse

Dette er en bestandsplan for Vest-Torpa Vald, som består av Vest-Torpa grunneierlag og Gjærli vest.

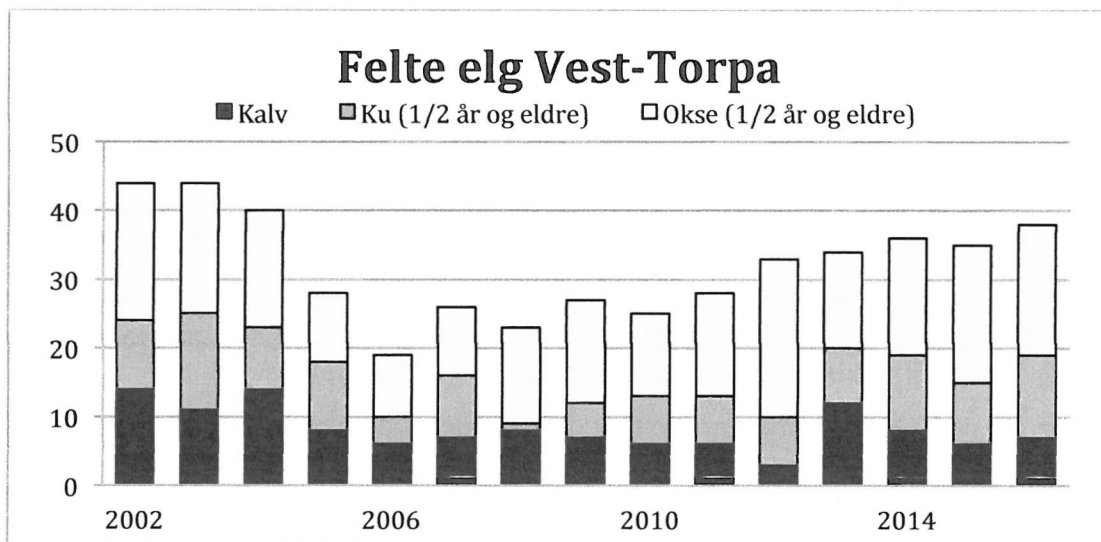
**Valdet er på 109 000 dekar.**

**ELG:****Bakgrunnsdata og bestandsdata****Felte dyr**

År	2002	2003	2004	2005	2006	2007	2008	2009	2010	2011	2012	2013	2014	2015	2016
Ant. jegerd.verk	579	555	598	481	535	419	469	522	413	514	488	578	487	533	349
Oksekalv	6	4	9	4	3	3	5	4	2	3	2	7	4	3	4
Kukalv	8	7	5	4	3	4	3	3	4	3	1	5	4	3	3
Okse 1,5 år	12	6	8	3	5	3	8	9	8	7	12	3	8	9	9
Ku 1,5 år	3	7	3	6	1	1	1	0	3	6	1	2	2	3	4
Okse 2,5 år eldre	8	13	9	7	4	7	6	6	4	8	11	11	9	11	10
Ku 2,5 år og eldre	7	7	6	4	3	8	0	5	4	1	6	6	9	6	8
<b>Sum felte elg</b>	<b>44</b>	<b>44</b>	<b>40</b>	<b>28</b>	<b>19</b>	<b>26</b>	<b>23</b>	<b>27</b>	<b>25</b>	<b>28</b>	<b>33</b>	<b>34</b>	<b>36</b>	<b>35</b>	<b>38</b>

Etter stor avskyting i 2002 – 2004 med 40 dyr eller mer, lå avskytingen mellom 25 og 28 dyr frem til 2012 (siste planperiode). Da økte fellingen i takt med økte kvoter, og har ligget på snitt 36 dyr. Det er helt i tråd med målsettingen.

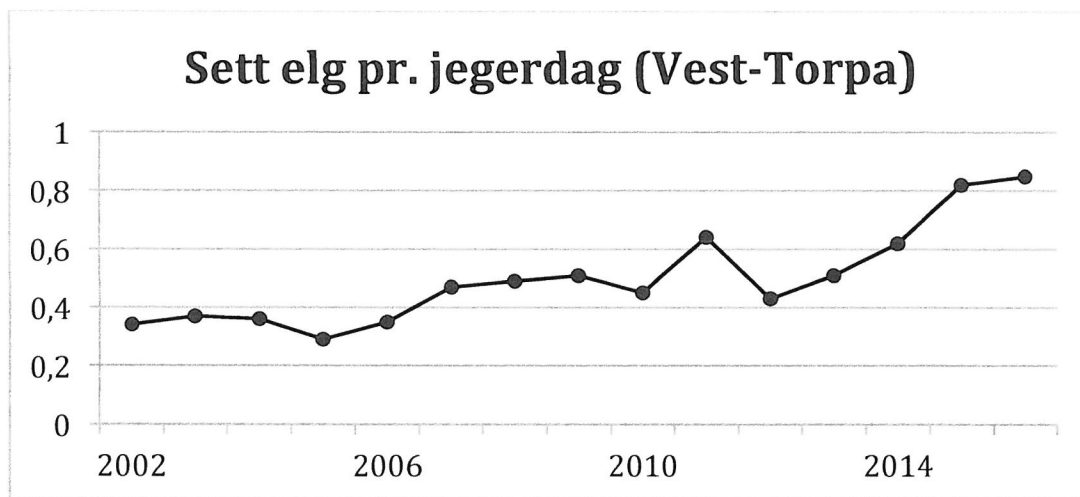
I tallene fra 2002 – 2004 er Kjøluaskogene med og betyr ca. 3 - 4 dyr. Det terrenget er nå en del av Nordsinni Vald.



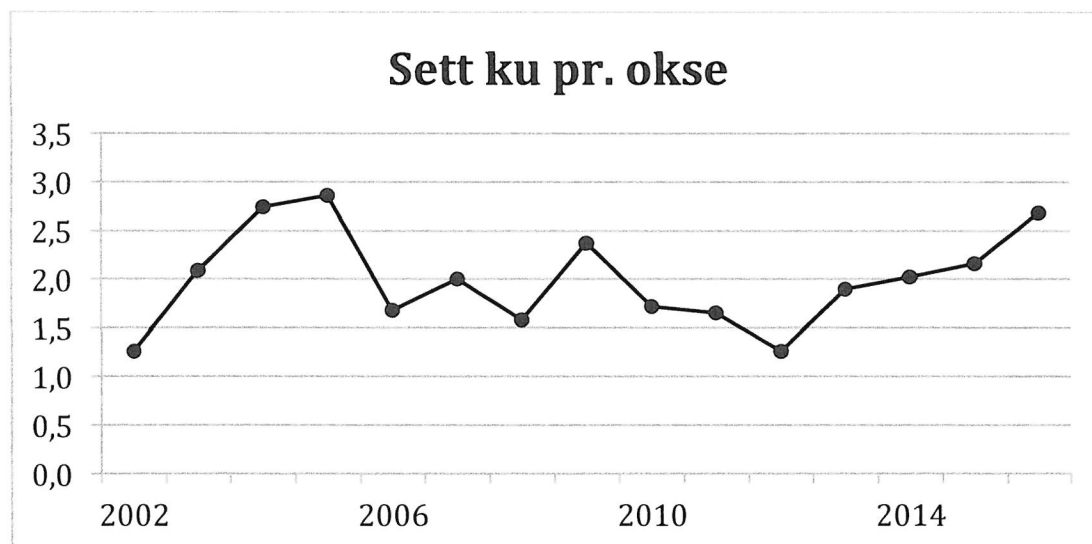
## Bestandsutvikling

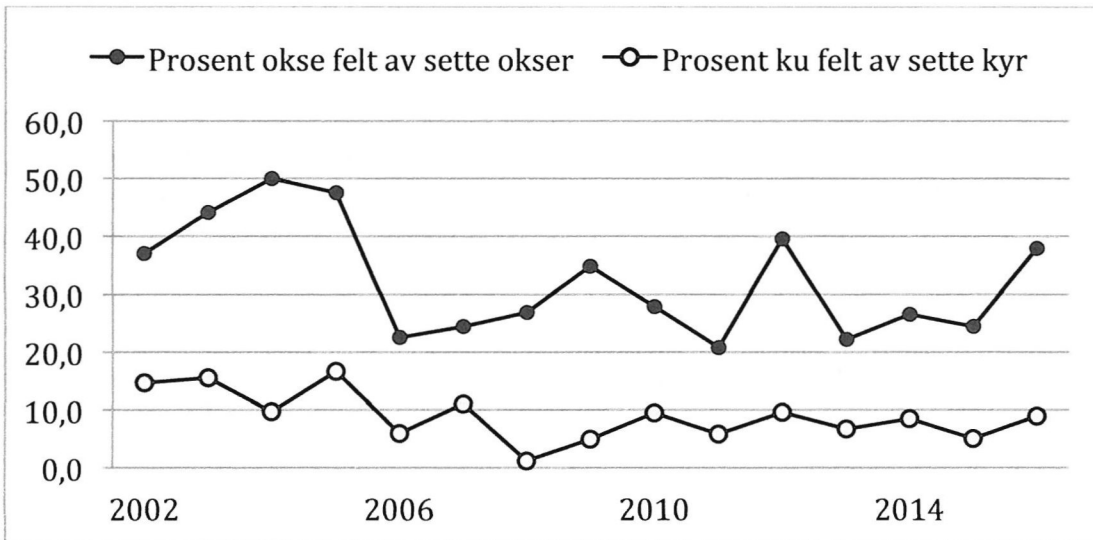
### Sett elg

Nedenfor vises tabell og graf som viser at sett elg per jegerdagsverk har økt de siste 15 årene fra 0,34 til 0,85. Særlig de siste to årene har økningen vært stor. Dette viser at elgstammen fortsatt øker på Vest-Torpa.



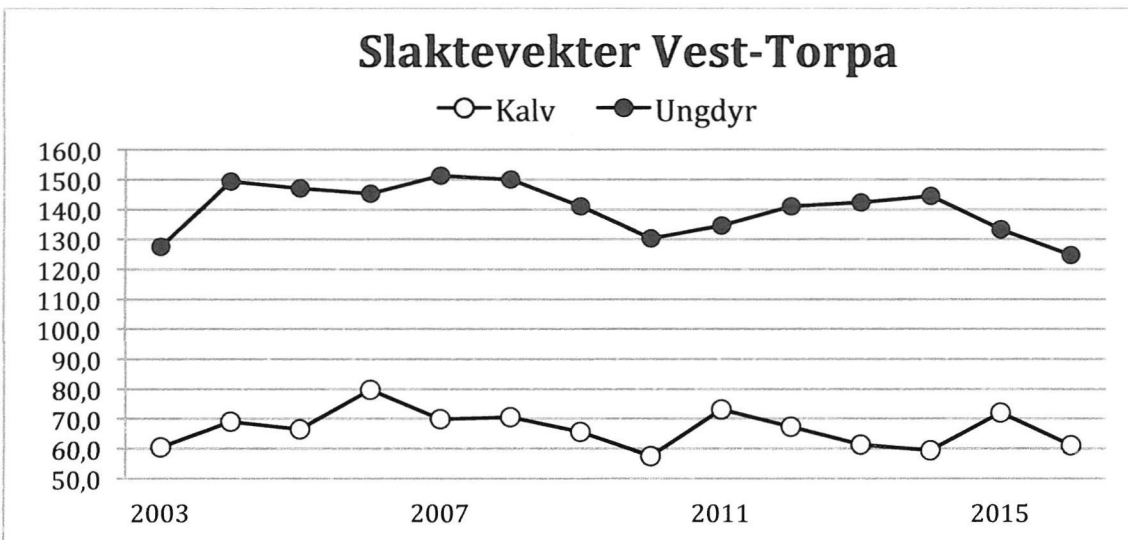
Antall sette kuer per okse øker de siste fire årene relativt kraftig. Det tyder på en stor andel med produserende dyr. Videre skytes svært få av disse, kun ca. 10 %. Dette i kontrast til felte okser per sette okser som ligger på opp mot 40 % siste år.





## Slaktevekter

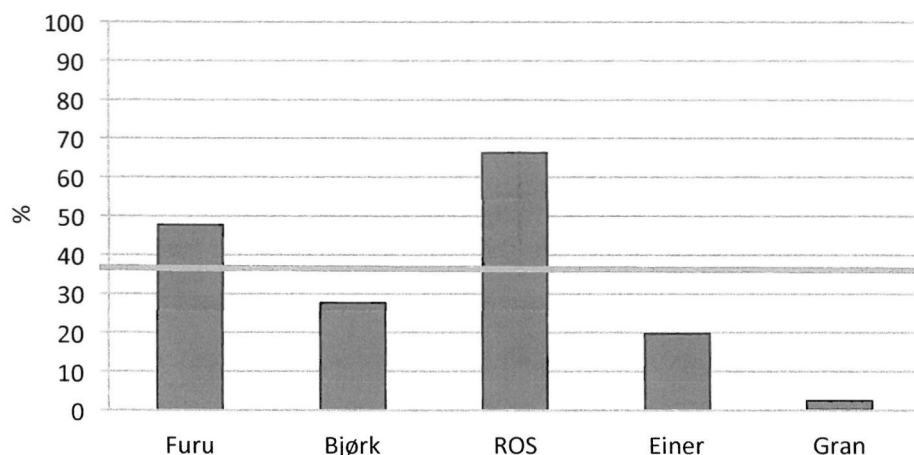
Slaktevektene er relativt stabile, men særlig ungdynene har fått reduserte vekter de siste to årene. Det betyr likevel at vi har en sunn og god elgstamme på Vest-Torpa. Det er således ingen sterke tegn til at stammen er større enn beitet gir grunnlag for.



## Beitetaksering

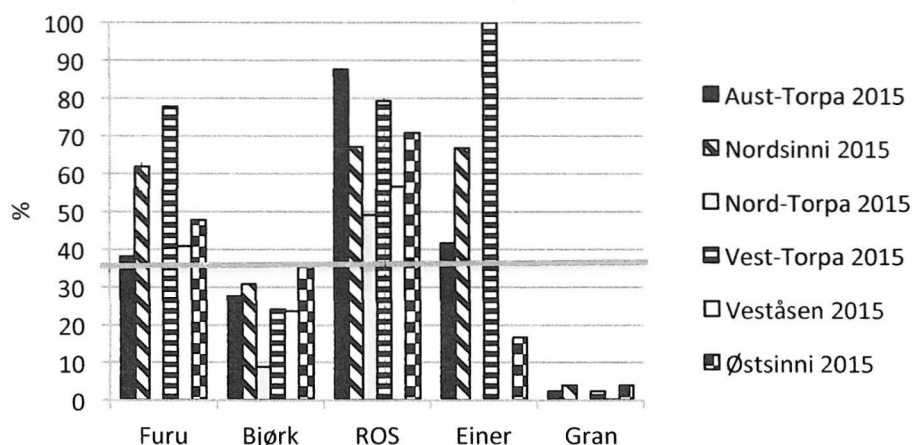
Det ble i 2005 utført en grunnlagstakst av beite, som er fulgt opp med overvåkningstakster i 2009 og 2011. Disse takstene ble utført av lokale folk. I 2015 ble Faun Naturforvaltning AS leid inn for å lage en ny beitetakst i kommunen. Resultatene viser som for tidligere takster at beitetrykket i kommunen er høyt, spesielt på ROS-artene. Se figur under, der rød linje viser anbefalt maks nivå for bærekraftig utvikling i beitet.

## Beitepress

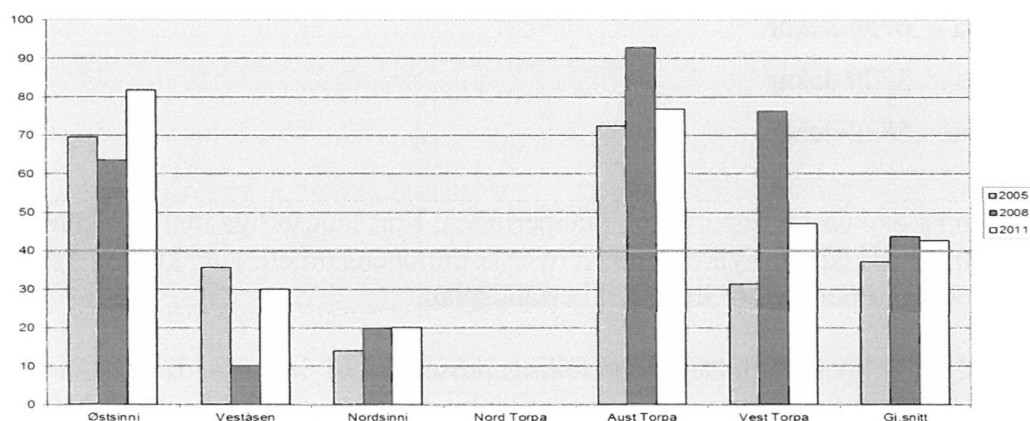


Taksten i 2015 viser i figuren under at Vest-Torpa fortsatt har store beiteskader på de feltene som ble undersøkt. Skadene er høyest i kommunen når de gjelder furu og einer og bare slått av Aust-Torpa mht. ROS-arter. Skadene på furu kan få betydelige økonomiske konsekvenser for de berørte skogeiere. Imidlertid er det relativt lite furuarealer i valdet, og arter som ROS og einer har liten skogøkonomisk verdi.

## Beitepress



## Beiteutnyttelse FURU





Beitetaksten viser isolert sett et for høyt beitepress på de takserte flatene. Imidlertid har nå beitetakstene vist høyt beitepress i over 10 år uten at det har sett ut til å ha negative konsekvenser på elgbestandens kondisjon og kvalitet. Slaktevektene ligger stabilt på et bra nivå. Det tyder på at elgen likevel har tilstrekkelig tilgang på vinterbeite selv om beitetaksten viser for høyt beitepress på prøveflatene.

Av hensyn til skogbruket kunne nok elgbestanden vært redusert noe, men tømmeravvirkningen i området er høy, og har steget de siste årene. Det tilsier at det vil være god tilgang på nytt beite fremover også. For å stimulere til mer elgbeite kan det gjøres enkle tiltak i forbindelse med ungsogpleie, som å spare lauv i kantsoner og utføre toppkapping av lauvtrær og furu i stedet for å skjære ned hele treet.

Det er rapportert om økende beitetrykk på dyrket mark. Elg på innmark beiter/gnager på rundballer o.l. Mye spor og tråkk i snøen rundt der husdyrforing lagres ute tyder på at dette er et økende problem.

## Målsetting og resultater for tidligere perioder

### 2004-2005:

I avskytningsplanen for perioden 2004-2005 kunne det skytes 90 dyr. Det ble skutt 66 dyr. Dette gir en fellingsprosent på 73,4.

- Av dette kunne det skytes 22,5 % eldre okser, 2 ½ år og eldre. Resultatet ble 23,2 %.
- Av eldre ku, 2 ½ år og eldre, skulle det skytes 15 %. Her ble resultatet 15,8 %.
- Av ungdyr og kalver skulle det skytes minimum 62,5 %, og av dette skulle 30 % være kalv. Det endelige resultatet ble 61 % kalver og ungdyr, og av disse var 31,5 % kalv.
- I perioden 2004-2005 er det 3729 dekar bak hvert skutt dyr.

Statistikken viser at i forhold til avskytningsplanen for perioden 2004-2005, har man klart å treffe planen nærmest perfekt. Avvik på 0,7 % for eldre okser og 0,8 % for eldre ku. Når det gjelder ungdyr/kalv er det et avvik på 1,5 % i forhold til planen. Det ble skutt 29,5 % ungdyr og 31 % kalv.

Om vi sammenligner oss med nabovaldene Aust-Torpa og Nord-Torpa, viser tallene at det er skutt så mye som 24,3 % eldre ku på Aust-Torpa, 18,9 % Nord-Torpa, mens det altså kun er skutt 15,8 % med eldre ku på Vest-Torpa. Denne store og betydningsfulle forskjellen har mer eller mindre vært slik i over ti år.

Areal bak hver skutte elg:

Aust-Torpa	6756 dekar
Vest-Torpa	3729 dekar
Nord-Torpa	5822 dekar

### 2006-2008:

Det var et ønske om å øke bestandsstørrelsen planperioden. Vårt langsiktige mål er å kunne felle et dyr per 3000 dekar. Etter klage til fylkesmannen over kommunens tildeling av kun 24 dyr årlig, fikk valdet tildelt **38 frie dyr** i henhold til innlevert bestandsplan.

Resultatet ble **68** dyr felt i perioden. Det gir en fellingsprosent på 61 % og ca. 5200 dekar bak hvert dyr. Dersom man regner ut fellingsprosenten ut fra tildelte dyr som var 89, blir denne betydelig høyere, nemlig 76,4 % og er mer relevant å vurdere elgstammen ut fra.

For å prioritere å nå "fordelingsmålene" i planen valgte Valdstyret (på vegne av rettighetshaverne) det siste året i treårsperioden bl.a. ikke å dele ut voksne kuer. Dette var et helt nødvendig tiltak for å klare å nå målet i planperioden, selv om avskytingen naturlig nok ble redusert, avkastningen til rettighetshaverne lavere og jaktopplevelsen for jegerne langt fra optimal med en meget stor andel ungdyr på kvota. Det nådde valdet til slutt temmelig bra og fordelingen ble slik etter tre år:

- 17,4 % eldre hunddyr
- 24,6 % eldre hanndyr
- 58 % kalv/ungdyr
- 31,9 % kalv

Korrigert for okser med 1 tagg på hver side, vil kalv/ungdyr øke til 60,9 % og eldre hanndyr reduseres til 21,7 %. Totalt ble det felt 63,8 % hanndyr og kun 36,2 % hunddyr. Disse resultatene (fordelingen mellom dyrekategorier) er i tråd med godkjent bestandsplan og ble oppnådd gjennom sterk styring av utdelingen av elgkvoter til jaktlagene.

2009 – 2011:

Utdelt 99 dyr totalt. Det ble felt 78 dyr, dvs. 79 %.

Fordeling: 19 eldre okser (24 %)  
 10 eldre ku (13 %)  
 31 åringer (40 %)  
 18 kalver (23 %)

Dersom vi korrigerer for regler i driftsplanen for vekt (smådyr) og tagger blir prosentfordeling slik:

Eldre okse 19 %  
 Eldre ku 6 %  
 Smådyr 51 %  
 Kalv 23 %

Dvs. at halvparten av kuene ble felt som smådyr, - og betyr at mange små hunddyr er tatt ut til fordel for større mer produktive kvalitets-kyr. Det var i perioden 4 kuer og 1 kalv som var registrert som fallvilt. Vest-Torpa Vald har dermed kommet svært nær målsetningene som var lagt og de tildelinger som ble gitt fra myndighetene.

2011 – 2016:

Når det gjelder avskytingsprofilen har vi i perioden lyktes svært godt i forhold til målene.

<b>Fellingsresultat Vest-Torpa 2012-2016</b>					
	Målsetting	Ant. dyr tildelt	Antall felt	Fordeling felte	Fordeling felte av tildelte
Eldre Ku	15,0 %*	27	35	19,4 %	19,9 %
Eldre Okse	25,0 %*	45	52	28,9 %	29,5 %
Ungdyr	40,0 %	72	53	29,4 %	30,1 %
Kalv	20,0 %	36	36	20,0 %	20,5 %
Totalt	100,0 %	180	176	97,8 %	100 %

\* Ut fra statistikken ble det høyere andel voksne dyr (19 stk.) enn målsetningen, samtidig som andel ungdyr ble lavere enn målet. Men dette skyldes i all hovedsak tildelingen av smådyr-kvota som inkluderer både ungdyr og eldre dyr under vektgrensene. I statistikken kommer nemlig alle felte dyr på 2,5 år og eldre i kategorien voksne, selv om vekta er under vektgrensene som gjør at de blir



klassifisert som smådyr i våre kvoter. Antall smådyr som var over 1,5 år er trolig noe over tyve. Dvs. at antallet overstiger de 19 dyrene som er klassifisert som voksne utover tildelt kvote i siste 5-årsperiode.

Kalvandelen på 20% er helt presis som målsettingen.

Vi anser oss totalt sett meget godt fornøyd med avskytingen.

## Målsetting for kommende periode

Valdet skal i sitt arbeide bidra til en langsiktig forvaltning av elgstammen med best mulig reproduksjon og avkastning i forhold til leveområdets bæreevne og skader på jord og skogbruk. Det biologiske mangfoldet må ivaretas, og forvaltningen må legges opp slik at vi i størst mulig grad får en sunn og attraktiv lokal elgstamme.

Elgstammens produksjon av kjøtt ønsker vi å stabilisere på dagens nivå i kommende planperiode, men med færrest mulig dyr for å utnytte tilgjengelig beite optimalt uten å få skader av betydning. Det betyr at de produktive kuene skal være kvalitetsdyr som i størst mulig grad føder tvillingkalver. Dette er i tråd med anbefalinger fra landets fremste hjorteviltforsker (Knut Solbraa).

Vårt langsiktige mål er å kunne felle ca. 40-45 dyr årlig, dvs. ca. 2500 dekar per elg. Det er også et mål å opprettholde slaktevektene vi har, og fortsatt ha en sunn elgstamme. Vårt mål for vekter slik:

- Kalv: 60 kg / 70 kg (hunn / hann)
- Ungdyr: 130 kg / 145 kg (hunn / hann)
- Voksne: 170 kg / 215 kg (hunn / hann)

### Mål for samarbeid med nabovald

Elgforvaltningen må legges opp slik at en ser større områder i sammenheng. Alle valdene i kommunen er blitt enige om noen prinsipper som en skal forholde seg til ved utarbeidelse av ny plan. Vest-Torpa har et mål om å få en mest mulig lik plan med resten av Torpa.

Elgstammens leveområde over året betyr at vi også må samarbeide med våre naboer i nord, da det er dit elgstammen hovedsakelig trekker vinterstid. Forvaltningen i store områder nordover er helt tråd med den vi legger opp til her i Vest-Torpa, og det er nær kontakt med rettighetshavere der.

### Straffereaksjoner ved felling av feil dyr

- Fast gebyr ved alle feilskytinger: Kr. 2000,-
- Økende tillegg per kg: kr. 2,- (+ fast gebyr kr. 2000,-)
  - Dersom ku fra 160 kg til 180 kg
  - Dersom okse fra 170 kg til 190 kg.
  - Eksempel: Tildelt smådyr, men feller ku på 170 kg:
    - Kr. 20,- ekstra per kg for hele dyret; dvs. kr. 3400,-

### Beitetaksering

Målet er å ha en beitegrad på maks 40 % på hver av beitegruppene. Her ligger valdet alt for høyt ved siste registrering.

### Viltulykker

Det er registrert et fåtall bilulykker der elg er involvert. Det er et mål å holde disse så nær null som mulig.

### **Jakttider**

Tidligere innsendte brev til kommunen om utvidet jakttid er etterkommet i siste planperiode. Det er nå jakt frem til Jul. Det gir økte muligheter for å ta ut ”skade-elg” og samtidig øke avskytingsprosenten i forhold til utdelt kvote.

### **Annet**

Slakteavfall må håndteres på en slik måte at det ikke forurensrer vann og vassdrag. Det skal heller ikke bli liggende ved ferdselsårer slik at det er til sjenanse for andre. Fallvilt og trafikkskader tas hånd om av viltnemda.

## **Avskytingsstrategi for kommende periode**

Våre mål kan oppnås gjennom å felle flere unge og relativt små dyr, samtidig som de eldre og mer produktive dyrene spares. Dette kan være er vanskelig å gjennomføre, bl.a. fordi jegerne vil unngå å ha kvoter med mange ungdyr. Og aldersbestemmelse av ungdyr oppleves som vanskelig i jaktsituasjon, og jegerne er således negative til store ungdyrkvoter.

Reaksjoner ved feilskyting er fortsatt relativt skarpe og jegerne kvier seg. De blir forsiktige med å løsne skudd på antatte ungdyr, og det gir lavere avskyting, - som igjen fører til dårligere forvaltning og lavere økonomisk avkastning for grunneierne.

Derfor har vi i de to siste planperiode tildelt smådyr:

Smådyr er åringsokser og kviger (ungdyr) samt eldre dyr som har vekter under 160 kg for hunndyr og 170 kg for hanndyr. Vi har erfart med denne nyordningen at jegerne i større grad tør å skyte kviger. Mange av kuene som ble skutt var nemlig smådyr. Dermed spares flere av de større og mer produktive dyra. Gjennom smådyrordningen vår ønsker vi å ta ut flere enslige kuer og mindreverdige kuer.

For å begrense uttaket av kalv beholdes andelen til maks 20 %. Dette gjør at man vil ha større produksjon på færre dyr, noe som er anbefalt av forskningen. Det gjør at man får flere kilo kjøtt basert på samme beite.

For å produsere optimalt i forhold til beitegrunlaget har vi tro på å begrense uttaket av de aller beste produksjonsdyrene. Derfor ønsker valdet å frede tvilling-kuer og begge kalvene. Dette gjelder hele jakta for både ku og kalver, for å forhindre at det først tas en kalv, og det dermed oppfattes som en ”vanlig” ku med kalv.

Når det gjelder å bygge opp en stamme med flere store okser, må tiltak iverksettes over store områder. For eksempel at 7-spiringer og oppover blir fredet første delen av jakta. Mangel på samarbeid og styring på tvers av kommunegrensar gjør at dette tiltaket ikke vil bli gjennomført i valdet.

Reaksjonsbestemmelser skal være med i jaktreglementet, og disse skal nå benyttes aktivt for stimulere til å unngå feilskytinger der de store produktive dyra blir skutt ved en ”feiltagelse”. Jaktreglementet skal gjøres kjent for jaktlagene.

I jaktreglementet skal det være med bestemmelser om uttak av skrapdyr. Disse reglene skal gjelde uttak av eldre dyr under 120 kg, ungdyr under 90 kg og kalver under 40 kg.

## Tiltak

### Avskytingsprofil

For planperioden 2017 – 2021 har vi som målsetting å ta ut dyrene med følgende fordeling:

- 15% eldre ku ( 2 ½ år og eldre, over 160 kg)
- 20% eldre okse ( 2 ½ år og eldre, over 170 kg)
- 65 % smådyr og kalv (inkl. eldre dyr under vektgrense samt og piggokse).

Av dette har vi en målsetting om at størst mulig andel av ”smådyr” tas ut som ungdyr, og en andel kalv på maksimalt 20% av totalen. Hanndyr overvektes på bakgrunn av et ønske om å beholde et godt ku/okse-forhold.

Selv om det ikke oppnås 100 % felling, forplikter valdet seg til å forsøke å oppnå den samme prosentvise fordelingen i avskytingsresultatet.

### Andre tiltak

- Vi vil henstille jaktlagene om:
  - å unngå å bevisst ta ut produktiv ku, men heller ta enslige små hunddyr tidlig i jakta og heller felle kalv sent i jakta.
  - å ta ut en god andel ungdyr, og helst god kjønnsbalanse på ungdyrene. Overdreven felling av store dyr, vil kunne medføre mindre frihet i kvotene det påfølgende år.
- For å kunne ha en god produksjon har vi tro på å begrense uttaket av gode produksjonsdyr.
  - Derfor sier vi at tvilling-ku med kalver ikke skal skytes. Dette gjelder hele jakta for både ku og kalver, for å forhindre at det først tas en kalv, og at den dermed oppfattes som en ”vanlig” ku med kalv.
- Å begrense uttaket av kalv, - fortsette med at kalv ikke kan skytes i stedet for andre dyr.
- Det enkelte jaktlag vil i større grad være ansvarlig for egen oppfyllelse av avskytingsprofilen. I løpet av planperioden kan tvungen tildeling av ungdyr, eller andre tiltak, innføres hvis avskytingen ikke går som forutsatt. Dette kan også gjøres gjeldende for et enkelt jaktlag.
- Samjakt kan vurderes som et tiltak for å oppnå målsettingene.
- Det vil være gebyrer for feilskyting som tidligere.
- Det er fritak for gebyr for felling av piggokse.
- Alle reaksjonsbestemmelser skal være med i jaktreglementet som gjøres kjent for jaktlagene.

### Oppfølgende og administrative tiltak

- **Aldersbestemmelse av felte dyr.** Etter avvikling av Viltnemda vil valdene selv kontrollere aldersbestemmelse av felte dyr.
- **Beitetaksering.** Det bør følges opp med overvåkningstakster. Dette koordineres av kommunen.
- **Noe kan gjøres for å redusere skogskader og beitetrykk innmark:**
  - Legge til rette for et godt beite ved avstandsregulering. Spare godt elgbeite.
  - Brøyting av veger.

- Oppfordre til felling av elg som holder til ved/i nærheten av innmark.
- Jakt i boligområder og hytteområder må organiseres på en slik måte at sikkerheten blir ivaretatt og at jakta ikke er til sjenanse for andre brukergrupper.
- Slakteavfall må håndteres på en slik måte at det ikke forurensrer vann og vassdrag. Det skal heller ikke bli liggende ved ferdselsårer slik at det er til sjenanse for andre.
- Fallvilt og trafikkskader tas hånd om av kommunen.
- Valdet følger løpende opp utviklingen og nødvendige tiltak knyttet til CWD.

## Avskytningsplan for 2017-2021

Det er til dels store lokale variasjoner i elgstammen innad i kommunen. Men bestandsutviklingen siste femårsperiode på Vest-Torpa og målsettinger for neste periode tilsier at vi bør øke uttaket av dyr. Elgstammen på Vest-Torpa er økende selv med siste periodes økte avskyting. Det er oppnådd hele 97,8 % felling av tildelt kvote, og antall sette elg per jegerdagsverk øker.

En økning i avskytingen neste periode på 20 % synes å være forsvarlig, og dessuten nødvendig for på sikt å redusere beitetrykket som allerede er for høyt.

Valdet vil hvert år vurdere en reduksjon i utdeling ved jaktstart for å se an bestandsstørrelsen, dvs. holde igjen tilleggsdyr.

### Avskytningsplan Vest-Torpa Vald

Basert på alt foregående i planen har vi kommet frem til følgende avskytningsplan:

Valdet tildeles 215 dyr over fem år. I gjennomsnitt 43 dyr per år. Det utgjør i overkant av 2500 dekar bak hvert dyr.

Dyrene fordeles slik:

Eldre ku, 15%	=	32 dyr over fem	=	gjennomsnittlig 6 dyr hvert år
	>	år		
Eldre okse, 20%	=	43 dyr over fem	=	gjennomsnittlig 9 dyr hvert år
	>	år		
Smådyr / kalv, 65%	=	140 dyr over fem	=	gjennomsnittlig 28 dyr hvert år
	>	år		

Vest-Torpa, den 2017

Styret i Vest-Torpa vald

  
 Torbjørn Voldheim

  
 Hans Jørgen Felde

  
 Per A. Rognerud