

VESTÅSEN VALD

Nordre Land KOMMUNE	
F. nr. 5788/17	Saksbeh.
03.05.17	
Arkivkode: P K40	
Arkivgate: 2	
Ansvar: 17/1194	Dok.nr. 1

Nordre Land kommune

v/Olaf Sæthre

### BESTANDSPLAN FOR VESTÅSEN VALD 2017 - 2022

Vedlagt oversendes styrets forslag til bestandsplan for Veståsen vald 2017 – 2022.

Dokka den 3. april 2017

For styret

  
Aage Sandlie



**BESTANDSPLAN**

**FOR**

**VESTÅSEN ELGVALD**

**2017 - 2022**

## **1. VALDBESKRIVELSE**

Veståsen Vald grenser i nord mot elvene Etna og Dokka, og følger videre Randsfjorden til kommunegrensa mot Søndre Land. Mot vest grenser valdet mot Etnedal kommune, videre mot vest og sør mot Sør-Aurdal kommune. En del av valdet (5.500 da) går faktisk inn i Sør-Aurdal. Mot sør og øst grenser valdet mot Søndre Land kommune.

Veståsen vald organiserer derfor elgjakten i hele den søndre del av kommunen.

### **VALDETS HISTORIKK**

Opptakten til dannelse av felles vald startet i 1995, da A/S Kistefos Træsliberi og Aksjøområdet utmarkslag dannet felles vald. Nordsinni sameie/Tverrvann Skog ble med i 1996 og Tranlia i 1997.

Samarbeidet innen laget var svært godt allerede fra oppstarten, og dette er videreført etter som valdet er blitt utvidet.

### **JAKTFELT**

Valdet består av 4 hovedområder:

- Nordsinni vestre sameie
- Aksjøområdet utmarkslag
- A/S Kistefos Træsliberi
- Tranlia (flere grunneiere, som har gått sammen om å forvalte elgjakten.)

### **AREAL**

Veståsen elgvald har et tellende areal på 164.500 da

## **2. PLANPERIODE**

Denne planen gjelder for 5 år, 2017 - 2022.

## **3. AVGRENSNING I PLAN**

Denne bestandsplanen gjelder bare elg. Det vil bli utarbeidet en felles plan for hele kommunen når det gjelder hjort.

## **4. ORGANISERING AV VALDET**

Valdet ledes av et styre på 4 personer, én representant for grunneierne fra hvert hovedområde. Styret konstituerer seg selv med leder, forretningsfører og styremedlemmer.

Det føres møtebok fra styrets møter.

.

## **5. MÅL FOR HJORTEVILTFORVALTNINGEN I NORDRE LAND KOMMUNE (noe redigert)**

Det er ikke gjort store forandringer med målene med tanke på innhold. Viltforvaltningen i Nordre Land kommune har hatt hjelp fra et firma som har spesialisert seg på blant annet vilt. Det heter Stenbrenden Vilt & Skog. Firmaet foretok også beitetakst for NL kommune i 2015.

Firmaets oppsummering når det gjelder elgbestanden i Nordre Land er:

*Sammenliknet med mange andre kommuner på Sør/Østlandet har Nordre Land:*

- *relativt god og stabil bestandskondisjon, på et nivå over snittet for Sør-Norge*
- *god avkastning av elgstammen, høye fellingstall over tid sett i forhold til bakgrunnsareal.*

*Konklusjonen er at Nordre Land kan sies å være en «god elgkommune»*

Basert på dette finner ikke Viltforvaltningen ikke noen grunn til store endringer i målene for hjorteviltet i kommende planperiode 2017-2022. Det som er nytt og som kan påvirke utviklingen er:

Forskrift om jakt-fangsttider mv for jaktseasonen fra og med 1.april 2017 til og med 31. mars 2022 angir jakttid for elg fra 25.9 til 23.12 og innebærer at det på generell basis er permanent jakt på elg fram til jul i forhold til tidligere. Jakttid for hjort er 1.9.-23.12.

Skrantesjuka (CWD) er jo en trussel som har dukket opp i Norge i løpet av 2016.

Chronic Wasting Disease (CWD) - skranteskjuka

Chronic Wasting Disease (CWD) er en prionsykdom som i flere tiår har vært kjent hos ulike hjortedyr i Nord-Amerika. Sykdommen er nå også påvist hos tre villrein og to elger i Norge.

CWD kjennetegnes ved gradvis tap av nerveceller i hjernen, nevrologiske symptomer og avmagring, og ender alltid med døden.

CWD er en B-sykdom og forekomst av eller mistanke om CWD skal umiddelbart rapporteres til Mattilsynet.

Status på kartlegging av skranteskjuka fra 2016:

Veterinærinstituttet har undersøkt prøver fra litt over 10 000 hjortedyr i 2016. Det er ikke gjort nye funn.

Dette arbeidet vil helt sikkert videreføres for 2017.

Vurderinger for nye bestandsplaner 2017-22

Minsteareal (2 500 daa) gir føringene for tildelinger i samme størrelsesorden som forrige planperiode

Fellingsprosent for Nordre Land samlet på ca. 80 % siste år  
-rom for noe økt jaktuttak med samme minsteareal og tildelinger

**De fleste vald kan trolig opprettholde avskytingen på omlag samme nivå** (Uthevet av planmaker)

- Det dreier seg om Veståsen, Østsinni, Aust-Torpa

Kommune står fast ved sine mål og vil prøve å påvirke grunneiere og jegere til å gjøre tiltak som begrenser en videre økning i elgstammen.

## **Mål og retningslinjer for hjorteviltforvaltningen i Nordre Land kommune 2017-2022**

**Utkast pr.15.03.2017**

**Mål og retningslinjer:**

### **1. Organisatoriske mål**

#### **1.1. Samarbeid og ansvarsfordeling mellom kommune og rettighetshavere**

Kommunen har et overordnet ansvar for verdier og interesser knyttet til opplevelsesverdier, biologisk mangfold, trafikkproblemer, skader på jord- og skogbruk og andre skader/ulemper. Det kommunale ansvaret ligger derfor hovedsakelig i regulering av størrelsen på de ulike bestandene. Kommunen har også ansvar for å ivareta jaktretthavernes rettigheter og rettssikkerhet gjennom å fastsette forskrifter og fatte enkeltvedtak. Jaktrettshaverne har ansvar for den detaljerte bestandsplanleggingen med årlig avskytningsplan og jaktutøvelsen.

*Kommunen ønsker å legge til rette for at rettighetshaverne skal ta et større ansvar i hjorteviltforvaltningen i samsvar med nasjonalt lovverk og forskrifter.*

*For å oppnå dette skal kommunen definere overordnede og tydelige mål i hjorteviltforvaltningen som angir rammer for rettighetshavernes bestandsplanlegging og øvrige forvaltningstiltak, og dessuten arbeide for at jaktidsrammene utvides slik at forvaltningens mulighet til handling samsvarer bedre med samfunnsansvaret som tilligger lokal forvaltning.*

*Viltfondet skal aktivt brukes til å øke kunnskapen om viltet og beslutningsgrunnlaget i hjorteviltforvaltningen.*

### **1.2. Samarbeid med andre kommuner**

*Nordre Land kommune skal aktivt ta del i stammerettet forvaltning av hjortevilt på tvers av kommunegrensene.*

### **1.3. Antall vald, størrelsen på valdene og bestandsplanlegging**

*Det er 6 store og et lite vald i kommunen i dag. Dette fungerer bra, men man ønsker at flere kan slå seg sammen for å få størst mulig forvaltningsområde.*

## **2. Mål for næring og rekreasjon**

### **2.1. Utvikling av landbrukets næringsinteresser**

*Hjorteviltbestanden skal innenfor rammene av målene for bærekraftig forvaltning gi en høy og mest mulig stabil avkastning som grunnlag for verdiskapning i landbruksnæringen.*

## **3. Bærekraftig forvaltning**

### **3.1. Arealforvaltning som tar vare på hjorteviltets leveområder**

*Kommunen skal gjennom arealforvaltningen bidra til å ta vare på/ sikre viktige trekkruiter og leveområder for hjorteviltet.  
Ungskogpleie i elgens vinterbeiteområder skal også ta hensyn til beiteproduksjon.*

### **3.2. Sunn hjorteviltstamme**

*Elgbestandens sunnhet, kondisjon og produktivitet skal forbedres gjennom fortsatt*

fokus på bestandens størrelse i forhold til beitetilgangen

*Mål for slaktevektene er 70 kg for kalv og 140 kg for årringer i gjennomsnitt for begge kjønn. (uthevet)*

*Mål for elgbestandens kjønns- og alderssammensetning ligger til rettighetshavernes ansvarsområde. Hjorteviltbestandens tetthet har også betydning for økt risiko for smitte og utbredelse av flått, hjortelusflue og skrantesyke (CWD).*

*Uttak av mindreverdige dyr bør stimuleres.*

### **3.3. Hjorteviltet og forholdet til andre arter – biologisk mangfold**

*Valdene skal utføre beiterregistreringer som en del av bestandsplanleggingen.*

*Biologisk bæreevne: Beiteutnyttelsen skal ikke overstige 40 % av siste års skuddproduksjon på prefererte beitearter (ROS) i noen vald.*

### **3.4. Forholdet til andre samfunnsinteresser**

Skogbruk

*Beitetakst må foretas og resultatet skal følges opp. Det bør ikke være kvistuttak som overstiger 30% på gran og furu når det gjelder siste års produksjon.*

Trafikk

*Når det gjelder påkjørsler bør dette ikke overstige 20 elger pr. år.*

*Her må man etterstrebe å samarbeide med lokale grunneiere og statens vegvesen for å få til en planlagt rydding langs de mest belastede vegene i kommunen.*

### **3.5. Bestandsstørrelse**

*Mål om hjorteviltet og forholdet til andre arter (pkt 3.3) og forholdet til andre samfunnsinteresser (pkt 3.4) skal være styrende for elgstammens størrelse.*

*Rettighetshaverne skal gjennom sin bestandsplanlegging angi måltall for elgbestanden og virkemidler for å komme dit.*

*Minstearealet for elg og hjort er 2500 dekar i hele kommunen.*



### **3.6. Tiltak ved avvik**

Dersom antall hjortevilt kommer ut av kontroll, og dermed påvirker trafikkbildet og landbruksnæringen, må man kunne iverksette tiltak som avhjelper den oppståtte situasjonen.

Dette er også ting som er tatt med i bestandsplanarbeid for valdene i kommunen.

Det er også mulig for kommunen å iverksette bestandsregulerende tiltak i form av uttak av dyr i de områdene som elgtettheten er for stor.

Inntektene av dette uttaket vil da gå til viltfondet.

Det presiseres at hoveddel av jaktuttak skal foregå i september/oktober som tidligere.

### **3.7. Forvaltning av rådyr og hjort**

*Rådyrstammen i Nordre Land antas å påvirkes primært av klimaet og av predatorer som rev og gaupe. En aktiv forvaltning av rådyrbestanden er ikke et kommunalt mål.*

*Nordre Land Kommune sitt engasjement i rådyrforvaltningen er avgrenset til å fastsette minsteareal, tildele fellingstillatelser og å samle inn jaktstatistikk.*

*Minsteareal for rådyr er 1000 daa.*

*Hjortestammen er i vekst i kommunen og over noe tid registreres og felles noe mer hjort også hos oss. Det er ikke ønskelig å øke hjortestammen (Uthevet) utover dagens bestandsnivå. Dette er primært begrunnet i nedslitte beiter forårsaket av elg, selv om beitepreferansene for elg og hjort til dels er forskjellige.*

*Det er et mål at rettighetshaverne profesjonaliserer hjortejakta gjennom hensiktsmessig organisering og jaktutøvelse. Det utarbeides en bestandsplan for hjort for hele kommunen for samme planperiode som elg 2017-2022.*

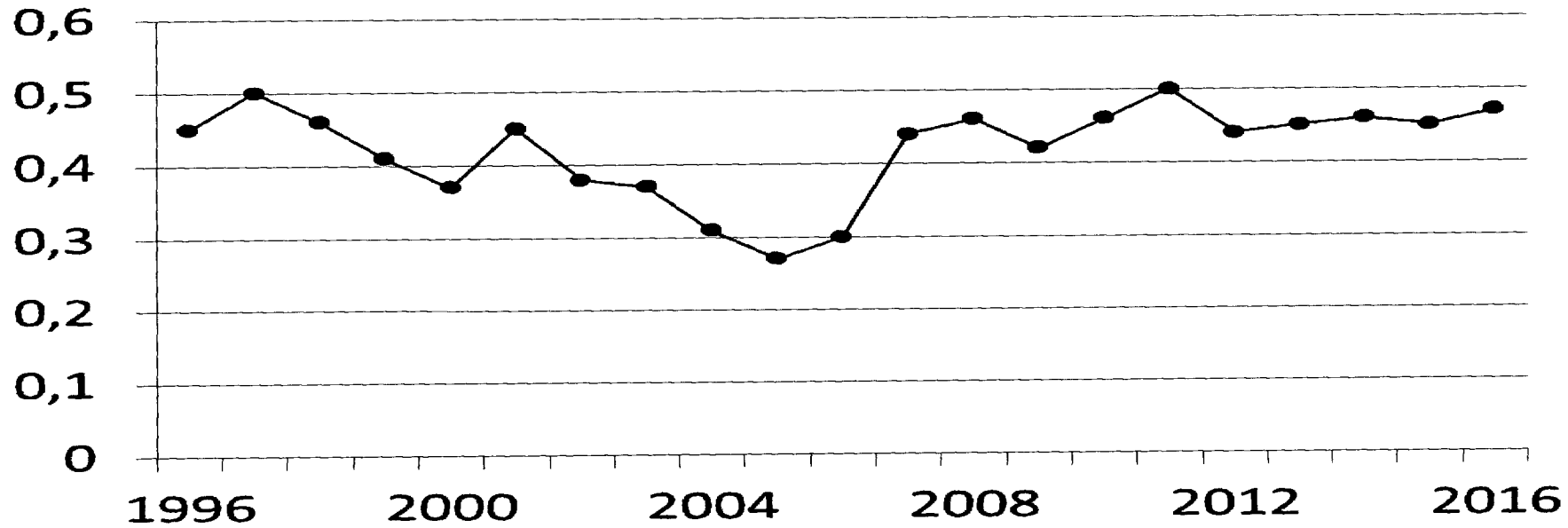
## **6. MÅL FOR HJORTEVILTFORVALTNINGEN I VESTÅSEN VALD**

De kommunale målene, som er skissert ovenfor, skal opp til politisk behandling/vedtak, og er altså å betrakte som forslag.

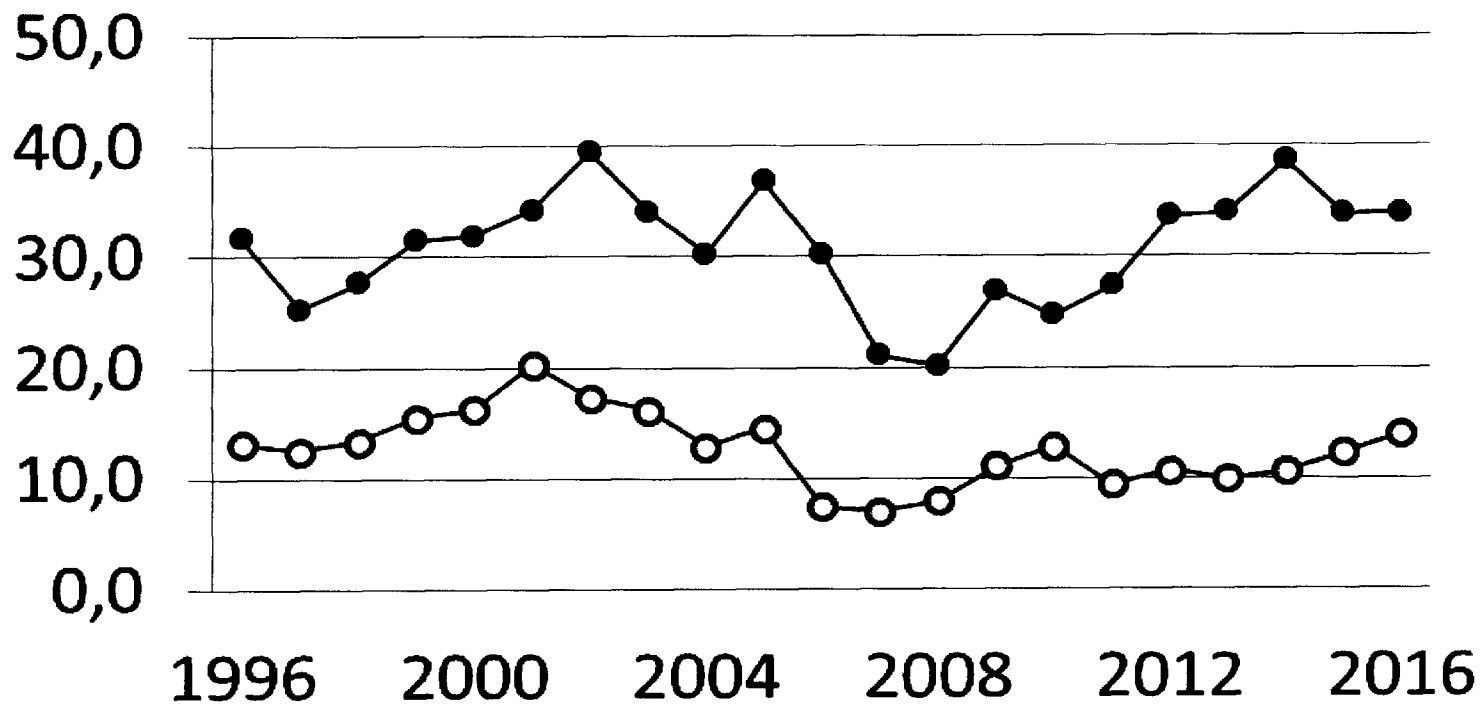
Veståsen vald mener at de kommunale forslagene, som foreligger, er tjenlig mål for valdets elgforvaltning og slutter seg i hovedsak til disse.

# «Sett elg» data for Nordre Land

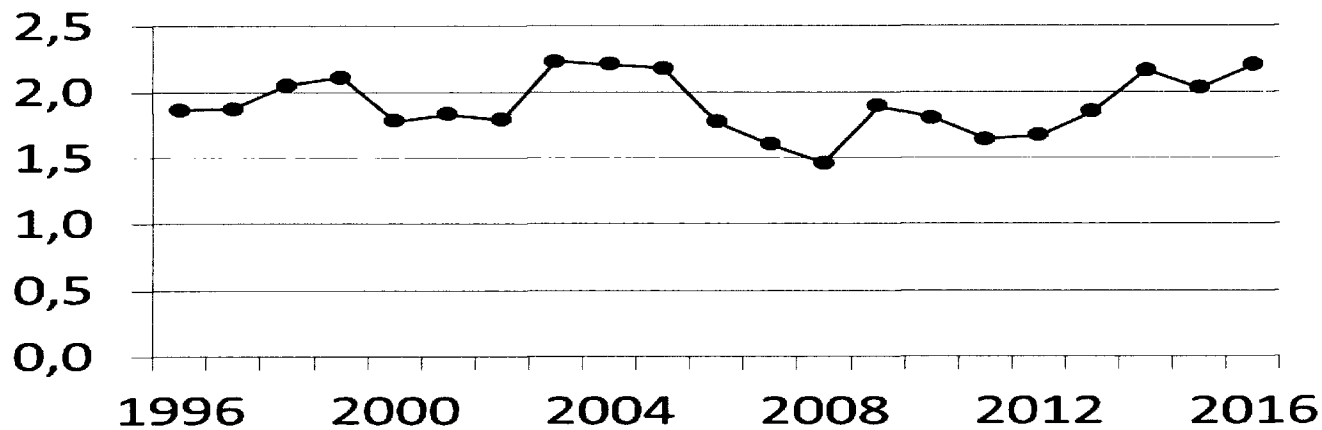
## Sett elg pr. jegerdag



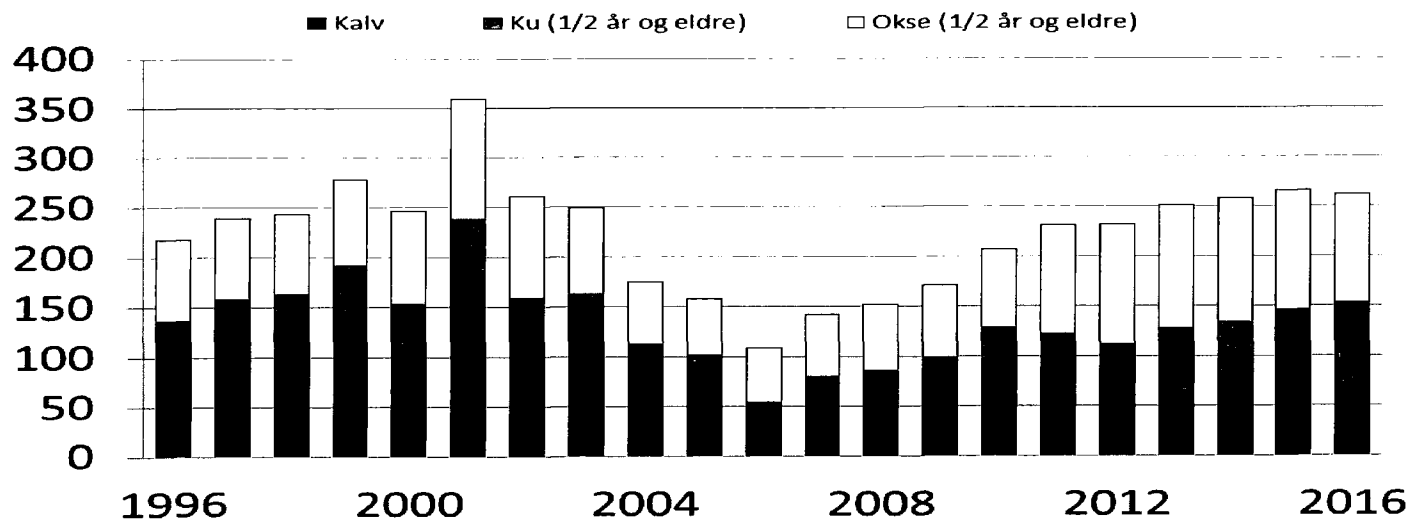
● Prosent okse felt av sette okser ○ Prosent ku felt av sette kyr



### Sett ku pr. okse



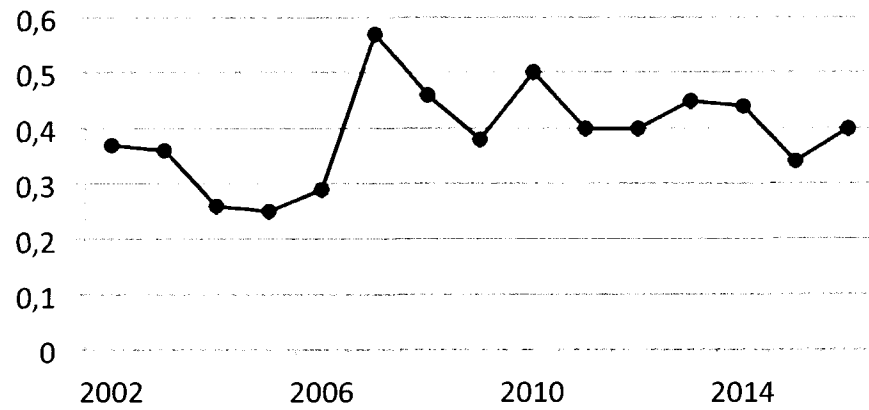
### Felte elg Nordre Land



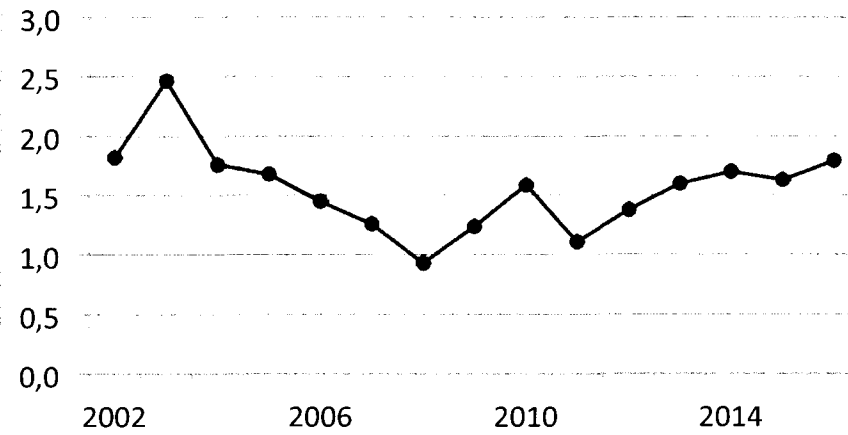


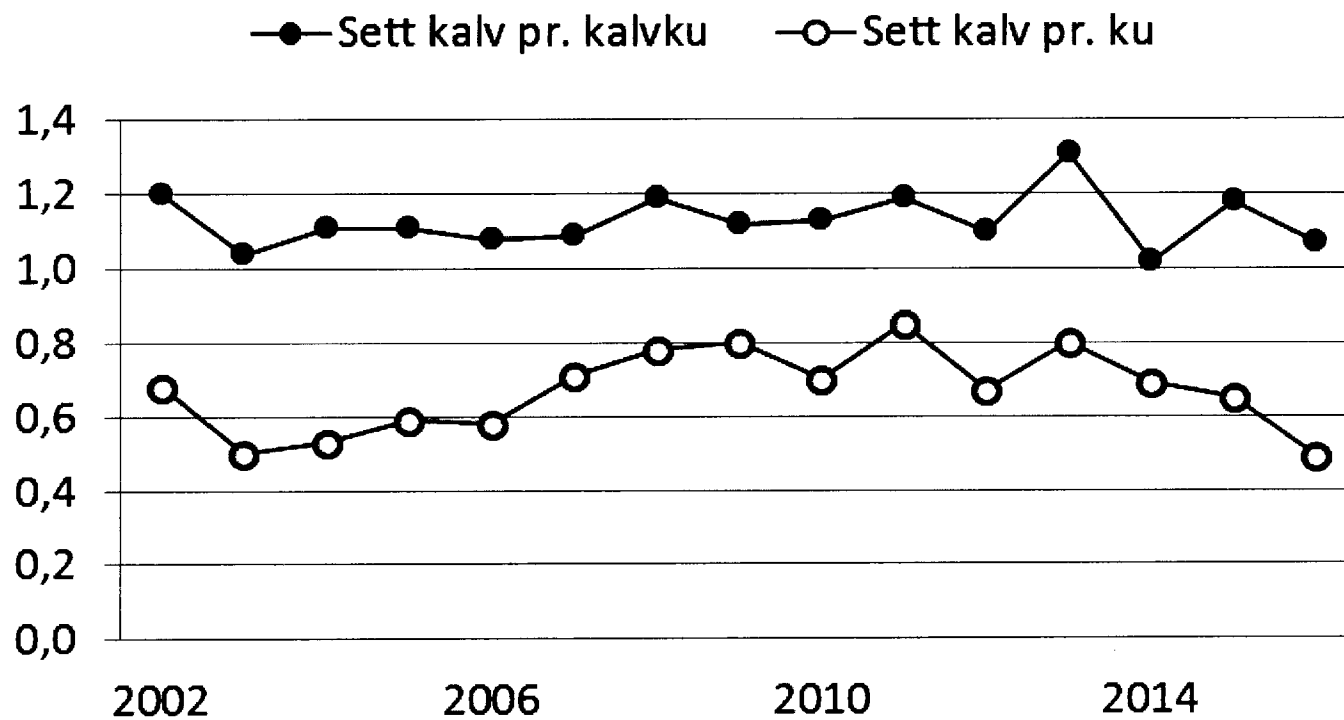
## 7. VESTÅSEN VALD – HISTORISKE DATA

### Sett elg pr. jegerdag

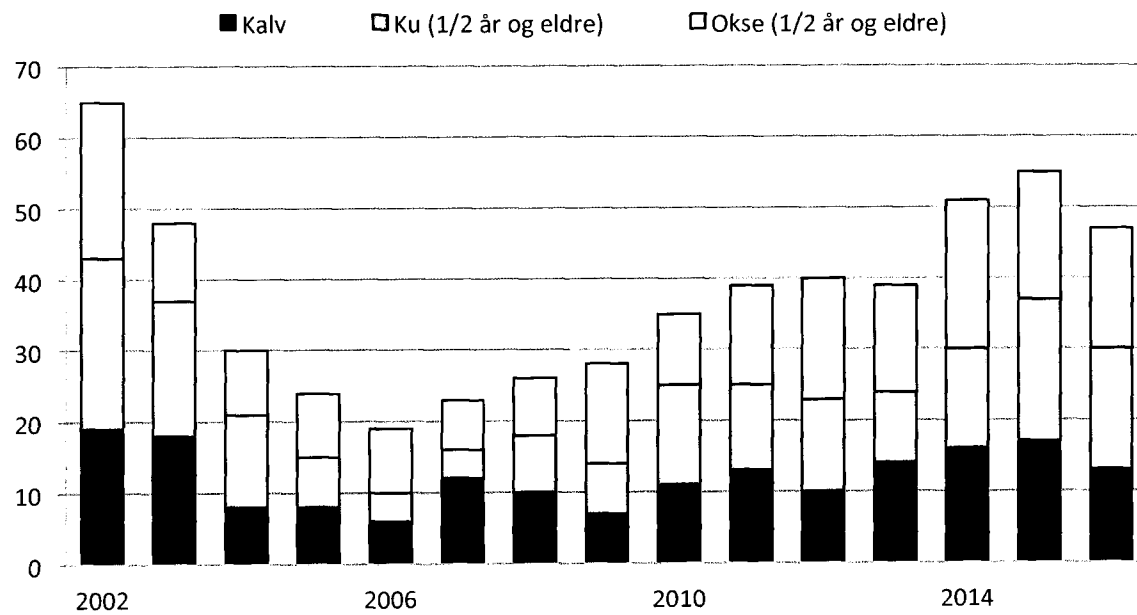


### Sett ku pr. okse





## Felte elg Veståsen





## 8. BEITEPRESS

Beitetaksering gjennomført i 2015 antyder at beitepresset ligger noe over målsettingen i kommunen som helhet.

Det varierer grovt sett med topografi og høyde over havet. Det er økende beitepress i lavereliggende områder. Beitetakseringen ble i hovedsak gjennomført på granboniteter. Den furua som finnes er generelt hardt beitet. Det forekommer også en del toppbeiting på gran i enkelte bestand.

Beiteutnyttelsen bør ikke overstige 40% (64% \*) for ROS-artene og 30% (48% \*) for gran/furu regnet etter siste års skuddproduksjon.

- Tallene i parentes er registrert beiteutnyttelse ved taksten fra 2015

Det ut til at beitetrykket ligger noe lavere i Veståsen vald enn i kommunen før øvrig, slik at en her er brukbart i overensstemmelse med målene,

Dette indikerer at vårt vald har en elgstamme som i rimelig grad balanserer med beitegrunnet. Jfr. også beitetaksten fra 2011.

## 9. MÅLSETTINGER

### Hovedmål:

Valdets hovedmål er å bidra til en langsiktig forvaltning av elgstammen med best mulig produksjon og avkastning i forhold til leveområdets bæreevne og skader på jord- og skogbruk.

### Forutsetninger for å nå hovedmålene

Både beitetaksten fra 2015 og øvrige innsamlede data viser at Veståsen vald er i nærheten av å nå hovedmålene. Styret bør likevel i det videre arbeid sannsynligvis ha særlig fokus på bestandens sammensetning med hensyn til kjønn og alder. Sett elg tallene fra siste høst kan indikere et lite underskudd på voksne okser.

Generelt må det følges nøye med i utviklingen framover, og det blir derfor viktig å ha en plan som gir handlingsrom for å kunne justere avskytingen i tråd med nye data for det enkelte år framover.

## 10. VIRKEMIDLER

**Avskyting:** Kvoten for planperioden bør ligge litt over terrengets bæreevne, slik at en kan regulere stammen hvis den øker raskere enn forventet.

Det beste er å ha en jevn årlig avskyting, som regulerer bestanden til valdets bæreevne og innenfor akseptable skader på jord og skog.

Avskytingen fordelt på kjønn og alder skal være som tabellen i pkt 11 viser.

Dessuten bør tvillingkuer og begge kalvene spares.

Eldre hunndyr under 150 kg, veid innen 48 timer, teller som ungdyr i forhold til bestandsplanen.

Eldre hanndyr under 150 kg, veid innen 48 timer, teller som ungdyr i forhold til bestandsplanen.

### **Mindreverdige og syke dyr**

Når dyr under en viss vekt, avhengig av kjønn og alder (skrapdyr), felles, bør det være en ordning får å tildelt nytt tilsvarende dyr. Det samme gjelder ved felling av dyr som av veterinær blir klassifisert som syke. Jfr. styrevedtak av 04.06.15. Sak 6/15.

### **Fallvilt og felling av skadedyr**

Kommunen har ordning for fallvilt (f.eks. påkjørte dyr). Dødt fallvilt er grunneiers ansvar. Felling av skadedyr innen valdets område skjer etter hjorteviltforskriftene.

Fallvilt og og dyr som felles som skadedyr, kan tas på valdets kvote etter avtale med den kommunale viltforvaltningen i hvert enkelt tilfelle.

### **Innsamling av data**

Fellingsrapporten, sett-elg skjema og slaktevekter oversendes kommunen maksimalt 10 dager etter jaktslutt. Det skal også sendes kopi til valdets styre.

## 11. AVSKYTINGSPLAN

1. Kvoten tildeles Veståsen vald samlet som valgfrie dyr ,med hjemmel i Viltlovens forskrift om forvaltning av hjortevilt og bever § 14.

Kvotestørrelsen fastsettes for hele planperioden (5 år) etter samråd med styret i Veståsen vald.

2. Veståsen vald tildeles 315 frie dyr over 5 år.

3. Ut fra forutsetningene i hjorteviltforskriftens § 14 , godtar kommunen at valdet selv fordeler tildelt kvote slik at fordelingen ved planperiodens slutt blir.

	2017	2018	2019	2020	2021	Sum planperiode
<b>Tildeling</b>	60 dyr	60 dyr	65 dyr	65 dyr	65 dyr	315
Areal pr.dyr	2740 da	2740da	2530da	2530da	2530da	
Kalv	Maks 30%	Maks 30%	Maks 30%	Maks 30%	Maks 30%	
Ungdyr	Min 30%	Min 30%	Min 30%	Min 30%	Min 30%	
Eldre hunndyr	Maks 20%	Maks 20%	Maks 20%	Maks 20%	Maks 20%	
Eldre hanndyr	Maks 20%	Maks 20%	Maks 20%	Maks 20%	Maks 20%	

4. Veståsen vald er forpliktet til å forsøke å oppnå en prosentvis fordeling av felt elg innenfor avtaleperioden som fastsatt i tabellen. Alle prosenttall regnes av det totale antall felte dyr over 5-årsperioden som avtalen gjelder for.
  
5. Veståsen vald forplikter seg til å levere inn rapporter og følge opp innsamling av prøver fra felte dyr dersom dette blir krevd fra offentlig myndighet.

Skjemaer for sett elg og felt elg samt vektskjema skal leveres kommunen innen 10 dager etter jaktas slutt.

## **12 REGLER FOR VESTÅSEN VALD**

Veståsen vald skal ha regler som støtter opp under planen, slik at de vedtatte målsettinger kan nås.

Valdets regler skal også beskrive den etiske siden ved jaktutøvelsen, f.eks. ikke skyte ku fra kalv, regler for etterforskning, jaktsamarbeid og kontakt mellom jaktlagene.

Styret har ansvaret for at planens målsetting og regelverk blir gjort kjent for jaktlederne på en hensiktsmessig måte.

Jaktledere i Veståsen vald har ansvaret for å videreformidle denne informasjonen til alle jegere som deltar i jakten.

**13. GODKJENNING AV AVTALEN**

Avtalen er inngått sted/dato.....

.....

Valdansvarlig

.....

for Nordre Land kommune