



**NORDRE LAND KIRKELIGE FELLESRÅD
KIRKEVERGEN**

**MØTEINNKALLING
FOR
NORDRE LAND KIRKELIGE FELLESRÅD**

TID: 20.04.2017 kl. 09.00-12.00

STED: FORMANNSKAPSSALEN, 2. ETG., RÅDHUSET

*Eventuelle forfall meldes på telefon 61 11 60 47
Varamedlemmer møter etter nærmere avtale.*

Ord for dagen

SAKSLISTE:

Sak nr. Innhold:

- | | |
|-------|---|
| 8/17 | GODKJENNING AV INNKALLING OG SAKSLISTE. |
| 9/17 | GODKJENNING AV REFERAT FRA FORRIGE MØTE. |
| 10/17 | NYTT FRA MENIGHETSRÅDENE. |
| 11/17 | REFERATSAKER. |
| 12/17 | KIRKEVERGEN INFORMERER. |
| 13/17 | TJENESTEYTINGSAVTALE - REFORHANDLING |
| 14/17 | EVENTUELT |

NORDRE LAND KOMMUNE, den 10. april 2017

.....
Roger Jøranli
leder

Lnr.: 4492/17
Arkivsaksnr.: 17/942
Arkivnøkkel.: KIRKE Fellestrådssaker

Saksbehandler: GRU

Utskrift til:

GODKJENNING AV INNKALLING OG SAKSLISTE.

Administrasjonens innstilling:

Kirkevergen vil råde Fellestrådet til å fatte slikt vedtak:

Innkalling og saksliste til dagens møte godkjennes.

NORDRE LAND KIRKELIGE FELLESTRÅD, den 5. april 2017.

Grethe Rundhaug
kirkeverge

Lnr.: 4493/17
Arkivsaksnr.: 17/943
Arkivnøkkel.: KIRKE Fellestrådssaker

Saksbehandler: GRU

Utskrift til:

GODKJENNING AV REFERAT FRA FORRIGE MØTE.

Administrasjonens innstilling:

Kirkevergen vil råde Fellestrådet til å fatte slikt vedtak:

Referat fra forrige møte godkjennes.

NORDRE LAND KIRKELIGE FELLESTRÅD, den 5. april 2017.

Grethe Rundhaug
kirkeverge

Lnr.: 4494/17

Arkivsaksnr.: 17/944

Arkivnøkkel.: KIRKE Fellestrådssaker

Saksbehandler: GRU

Utskrift til:

NYTT FRA MENIGHETSRÅDENE.

Administrasjonens innstilling:

Lnr.: 4495/17
Arkivsaksnr.: 17/945
Arkivnøkkel.: KIRKE Fellestrådssaker

Saksbehandler: GRU

Utskrift til:

REFERATSAKER.

Sammendrag:

KA – Rundskriv:	03/17	Sentrale særavtaler reforhandlet.
Bispemøtet:		Veileder til ny vigselsturgi.
Hamar bispedømme:		Tilskudd til trosopplæring 1-termin 2017. Svar – søknad på utskifting av rørovner og gulv i Nordsinni kirke. Fastsettelse av forordnede gudstjenester i Nordre Land fellesrådsområde. Oversendelse – Varsel om oppstart – Reguleringsplan for Vølstad kirke.
Riksantikvaren:		Svar på søknad om utskifting av rørovner og gulv i Nordsinni kirke.
IKO:		Kontrakt om mentortjeneste.

Vedlegg:

Aktuelle dokumenter.

Andre saksdokumenter (ikke vedlagt):

Ingen.

Saksopplysninger:

Referatsaker legges fram for fellesrådet.

Administrasjonens innstilling:

Kirkevergen vil råde Fellesrådet til å fatte slikt vedtak:

Referatene tas til etterretning.

NORDRE LAND KIRKELIGE FELLESRÅD, den 6. april 2017.

Grethe Rundhaug
kirkeverge

Saksbehandler:	Ane Nore Nyhus	Dato:	20. februar 2017
----------------	----------------	-------	------------------

Sentrale særavtaler er reforhandlet

De sentrale særavtalene er reforhandlet. Dette rundskrivet går igjennom de endringene som er gjennomført.

Særavtale om reiseregulativet

I avtalen pkt. 3 er det gitt et tak for kompensasjon for at arbeidstaker stiller egen bil til disposisjon i tjenesten. Dette beløpet er endret til inntil kr 13 000. Beløpet er likt med justeringen i kommunal sektor.

Ordningen med administrativ forpleining er avviklet i staten og er derfor tatt ut av særavtale om reiseregulativet.

Nye satser i statens regulativ for skyss- og kostgodtgjørelse mv. fremkommer i vedlegget til avtalen. Satsene finnes også her:
<https://www.regjeringen.no/no/dokumenter/kostgodtgjorelse-og-nattillegg/id438637/>

Avtalen videreføres ellers uten endringer for perioden 1.januar 2017 til 31. desember 2018.

Avtalen gjelder også for rettssubjektet Den norske kirke.

Særavtale for kirkelige stillinger

Leir

Kompensasjon for leirdøgn er økt fra kroner 700 til kroner 750 per døgn. Innslagstidspunktet er fremdeles 8. leirdøgn.

Avtalen videreføres ellers uten endringer for perioden 1. januar 2017 til 31. desember 2018.

Til veiledningen er det lagt til at dersom gjennomføring av leir krever dispensasjon fra arbeidsmiljølovens regler om arbeidstid, skal arbeidsgiver søke slik dispensasjon senest tre uker før leirens oppstart.

Det er videre nedsatt et partssammensatt utvalg som skal gå igjennom særavtalens bestemmelser om leir. Utvalget skal levere sin rapport innen 1. oktober 2018.

Avtalen gjelder ikke for ansatte i rettssubjektet Den norske kirke som er omfattet av særavtale om arbeidstid, fritid og beredskap for prester i Den norske kirke (arbeidstidsavtalen) og særavtale om fridager for proster og enkelte sokneprester og spesialprester i Den norske kirke (lederavtalen). Disse særavtalene har egne bestemmelser om leir som er prolongert fram til 30.06.2017. Hvilke leirbestemmelser som vil gjelder for disse arbeidstakerne fra 1. juli vil først være avklart etter reforhandlingen av de to nevnte særavtalene.

Særavtale for arbeidstøy

Avtalen videreføres uten endringer for perioden 01.januar 2017 til 31. desember 2018.

I veiledningsteksten er det tydeliggjort at eiendomsforholdet til arbeidstøy skal avklares og dokumenteres skriftlig.

Avtalen gjelder også for rettssubjektet Den norske kirke.

Særavtale for ledere

Avtalen videreføres uten endringer for perioden 1. januar 2017 til 31. desember 2018.

Avtalen gjelder også for rettssubjektet Den norske kirke.

Særavtale for barnehager mv

Avtalen videreføres uten endringer for perioden 1. januar 2017 til 31. desember 2018.

Særavtale for barnehager – Oslo

Avtalen videreføres uten endringer for perioden 1. januar 2017 til 31. desember 2018.

De nye avtaletekstene vil bli gjort tilgjengelig på www.ka.no, og det vil bli trykket et nytt hefte som også inneholder veiledninger til tre av avtalene slik som i forrige periode. Partene gjennomgår veiledningsteksten sammen før opptrykk.

ØØØ

Frank Grimstad

Frank Grimstad
Hougsnæs
adm.dir.

Marit Halvorsen

Marit Halvorsen

direktør



Veileder til ny vigselsturgi

Bakgrunn

Kirkemøtet 2017 har fastsatt en ny liturgi for vigsel som gir likekjønnede par adgang til kirkelig ekteskapsinngåelse. Den norske kirke har etter dette to liturgier for ekteskapsinngåelse. Vigsel 2003 er forbeholdt ulikekjønnede par, mens Vigsel 2017 kan benyttes av både like- og ulikekjønnede par.

Da Kirkemøtet 2016 gjorde vedtak om å sette i gang arbeidet med å utarbeide en ny vigselsturgi som kunne brukes av likekjønnede par, ble det samtidig understreket at prester skal ha frihet til å bruke eller ikke bruke den nye liturgien. Kirkemøtet mente at også andre kirkelig tilsatte bør ha samme frihet.

Bispemøtets preses varslet samtidig at Bispemøtet ville komme med en veiledning til hvordan den nye situasjonen knyttet til kirkelig ekteskapsinngåelse skal håndteres, med sikte på å komme i møte tilfeller hvor kirkelig personell ikke ønsker å medvirke ved inngåelse av ekteskap mellom likekjønnede. Det er også viktig at alle par som oppsøker kirken for vigsel møter en klar og ryddig ordning.

Veilederens formål

Denne veilederen er utarbeidet av Bispemøtet. Kirkerådet, KA, Presteforeningen og Fagforbundet teologene er konsultert under utarbeidelsen. Veilederen har ledere og medarbeidere i den lokale kirke som primær målgruppe, og har til formål å gi hjelp til en ryddig forvaltning av kirkelige vigsler.

Innføring av ny liturgi

Det er Kirkemøtet som har myndighet til å fastsette ny liturgi til bruk i alle sokn i Den norske kirke, jf kirkeloven § 24. Den nye liturgien er ikke et valgfritt alternativ som menighetsmøtet kan vedta at skal brukes eller ikke brukes, jf kirkeloven § 11, men en ordinær liturgi som innføres i alle sokn i og med Kirkemøtets vedtak. Se KM 6/17 pkt 5, jf KM 17/16 pkt 5.

Retten til kirkelig betjening

Når Kirkemøtet har fastsatt en liturgi for ekteskapsinngåelse, gjelder dette som en allmenn ordning i kirken. Kirkens medlemmer har derfor rett til å bli betjent etter denne ordningen, og kirken må organisere sine ressurser slik at dette også kan skje i praksis. Retten til betjening gjelder på alle steder hvor Den norske kirke har virksomhet, dvs i alle sokn og i alle kirker

Retten til ikke å medvirke

Kirkemøtet har vedtatt at ”prester har frihet til å velge om de vil foreta vigsel av likekjønnede par eller forbønn for borgerlig inngått ekteskap mellom likekjønnede”.

En vigslers rett til ikke å medvirke fremgår av ekteskapsloven § 13: ”En kirkelig vigsler kan (...) nekte å foreta vigsel dersom (...) brudefolkene er av samme kjønn.”

I praksis betyr dette at hvis presten ikke finner å kunne forrette vigsel eller forbønn for et likekjønnet par, så skal presten heller ikke pålegges en slik tjeneste.

Videre vil Bispemøtet legge til grunn at en prest også kan velge å ikke forrette en ekteskapsinngåelse mellom et ulikekjønnet par etter liturgien Vigsel 2017. Dette følger av den myndighet som er lagt til presten i Tjenesteordning for menighetsprester § 7.

Det er presten selv som har ansvar for å gjøre det klart for prosten at han eller hun ikke vil kunne forrette en bestemt vigsel. Prosten finner i slike tilfeller en annen prest til å forrette vigselen.

Soknepresten har fortsatt faglig ansvar for kirkebokføringen, jf tjenesteordning for menighetsprester § 13. Kirkebokføreren (normalt soknepresten) har ansvaret for at informasjon om kirkelige handlinger blir meldt videre til den som ivaretar det daglige ansvaret for medlemsregisteret i vedkommende sokn. Dette omfatter også et ansvar for å følge med på om en planlagt kirkelig handling av en eller annen grunn ikke skulle bli gjennomført eller bli avlyst i siste liten

Medvirkning av andre tilsatte

Kirkemøtet vedtok også at "andre kirkelig ansatte bør (...) ha en tilsvarende mulighet til ikke å medvirke ved den kirkelige handlingen". Ekteskapsloven gir ikke andre enn vigsler en lovhjemlet rett til ikke å medvirke. Kirkemøtets vedtak om andre ansatte må derfor forstås som et ønske om å ivareta tilsvarende hensyn for kirkelig tilsatte som kan tenkes å komme i en samvittighetssituasjon knyttet til utførelsen av arbeidet. Vedtaket retter seg dermed mot kirkelig arbeidsgiver med en forventning om å legge til rette for gode løsninger basert på dialog mellom arbeidsgiver og arbeidstaker. Ikke alle tenkelige situasjoner kan beskrives i en veileder, og det er viktig at det utvises smidighet og klokskap.

Med "medvirkning" vil Bispemøtet her forstå aktiv deltakelse i den liturgiske handling. Oppgaver av administrativ og tilretteleggende art, kan man ikke unndra seg. En menighetssekretær el.l. vil f.eks. ikke kunne unndra seg plikten til å ta i mot og registrere et ønske om kirkelig vigsel. Ansatte vil heller ikke kunne unndra seg plikten til nødvendig for- og etterarbeid for at vigselen skal finne sted.

Valg av liturgi

Paret som ønsker kirkelig vigsel eller forbønn, har normalt en samtale med presten om seremoniens innhold og oppbygning. Presten gjennomgår da bl.a. liturgien han/hun vil bruke.

Dersom paret ønsker en liturgi presten av samvittighetsgrunner ikke finner å kunne bruke, skal presten melde fra til prosten.

Ansvar for tilrettelegging

Ethvert par som ønsker kirkelig vigsel, skal møtes med den samme respekt som kirken alltid ønsker å vise mennesker. Organisatoriske utfordringer som måtte oppstå, skal derfor ikke være til belastning for paret.

Prosten leder prestatjenesten i prostiet, og har ansvar for at alle som ønsker kirkelig vigsel, skal bli betjent. Dersom prosten selv ikke ønsker å forrette en vigsel for likekjønnede, har han eller hun likevel plikt til å organisere arbeidet i prostiet slik at likekjønnede kan bli viet. Dette

innebærer også å finne en erstatning dersom tjenestegjørende prest ikke selv vil forrette. En prest kan ikke motsette seg at en annen prest gjør tjeneste i soknet, når dette er avtalt med prost eller biskop, jf tjenesteordning for menighetsprester § 12.

Øvrig personell i den lokale kirke ledes av daglig leder for kirkelig fellesråd (kirkeverge el. tilsvarende). Dersom en ansatt av samvittighetsgrunner ikke finner å kunne medvirke ved en vigsel for et likekjønnet par, må dette tematiseres i en dialog med arbeidsgiver. Den ansatte har ingen lovhjemlet rett til ikke å medvirke, slik vigsleren (presten) har, men på bakgrunn av Kirkemøtets vedtak forventes det at kirkevergen søker å finne en minnelig løsning innenfor de rammer som gjelder.

Menighetsprestens plikter følger av tjenesteordningen og arbeidsavtalen. Prost og kirkeverge utøver arbeidsgivers styringsrett. Bispemøtet anmoder prost og kirkeverge om å drøfte den aktuelle situasjonen i tjenestedistriktet.

Vedlegg

Vedtak i sak KM 17/16

1. Kirkemøtet erkjenner at spørsmålet om homofilt samliv og vigsel av likekjønnede par er en sak som Den norske kirke etter lange samtaler og flere utredninger ikke har lykkes å enes om.
2. Kirkemøtet viser til tidligere vedtak som understreker at uenighet i dette spørsmålet teologisk bedømt ikke er av en slik karakter at det gudstjenestelige og sakramentale fellesskapet i Den norske kirke må brytes. Begge syn på likekjønnet ekteskap kan derfor gis rom og komme til uttrykk i kirkens liturgiske ordninger, undervisning og forkynnelse.
3. Et flertall i Kirkemøtet mener at det i tillegg til dagens liturgier for ekteskap og forbønn for borgerlig inngått ekteskap mellom kvinne og mann, må utarbeides tilsvarende liturgier som inkluderer likekjønnede par og som kan brukes overfor alle par.
4. Et mindretall i Kirkemøtet ønsker ikke kirkelig vigsel av likekjønnede par fordi det strider mot deres forståelse av ekteskapet. De av mindretallet som støtter dette vedtaket, tar likevel til etterretning Kirkemøtets sammensetning, og at slike liturgier derfor vil bli utarbeidet og implementert.
5. Kirkemøtet forutsetter at disse liturgiene innføres som ordinære liturgiske ordninger. De gjøres gjeldende i hele Den norske kirke slik at alle medlemmene kan inngå ekteskap i sin lokale kirke.
6. Kirkemøtet fastslår at prester har frihet til å velge om de vil foreta vigsel av likekjønnede par eller forbønn for borgerlig inngått ekteskap mellom likekjønnede. Andre kirkelig ansatte bør også ha en tilsvarende mulighet til ikke å medvirke ved den kirkelige handlingen.

Vedtak i sak KM 6/17

1. Et flertall i Kirkemøtet ønsker likekjønnede par velkommen til å gifte seg i Den norske kirke og vedtar derfor Ordning for vigsel 2017 og Ordning for forbønn for borgerlig

inngått ekteskap 2017 slik disse er lagt fram fra Kirkerådet til Kirkemøtet 2017. Dette flertallet gleder seg over at ekteskapet endelig blir tilgjengelig for alle par som ønsker å gifte seg i Den norske kirke. De to liturgiene kan brukes overfor alle par.

2. Et mindretall i Kirkemøtet ønsker ikke vigsel av likekjønnede par og forbønn for borgerlig inngått likekjønnet ekteskap fordi det strider mot deres forståelse av ekteskapet. Men siden vigsel av likekjønnede par og forbønn for borgerlig inngått likekjønnet ekteskap har flertall i Kirkemøtet, tar mindretallet bak dette omforente vedtaket til etterretning at Vigsel 2017 og Forbønn 2017 brukes ved slike vigslar og forbønns handlinger. Ved vigsel av og ved forbønn for kvinne og mann vil dette mindretallet anbefale at en fortsatt bruker liturgien fra 2003, fordi denne tydelig formidler en forståelse av ekteskapet som en ordning for kvinne og mann.
3. Ordning for vigsel 2003 og Ordning for forbønn for borgerlig inngått ekteskap 2003 videreføres og justeres i tråd med gudstjenestereformens terminologi.
4. Kirkemøtet ber Bispemøtet utarbeide en veiledning til praktisering av vigslar- og forbønns liturgi.
5. De nye liturgiene innføres som ordinære liturgiske ordninger. De gjøres gjeldende i hele Den norske kirke slik at alle medlemmer kan inngå ekteskap i sin lokale kirke fra 1. februar 2017. Trykket utgave av liturgien vil foreligge mai 2017.
6. Kirkemøtet viser til KM sak 17/16 og fastholder
 - at prester har frihet til å velge om de vil foreta vigsel av likekjønnede par eller forbønn for borgerlig inngått ekteskap mellom likekjønnede. Andre kirkelig ansatte bør også ha en tilsvarende mulighet til ikke å medvirke ved den kirkelige handlingen.
 - at uenighet i dette spørsmålet teologisk bedømt ikke er av en slik karakter at det gudstjenestelige og sakramentale fellesskapet i Den norske kirke må brytes. Begge syn på likekjønnet ekteskap kan derfor gis rom og komme til uttrykk i kirkens liturgiske ordninger, undervisning og forkynnelse.
7. Kirkemøtet ber om at det igangsettes en prosess med å oversette vigslar- og forbønns liturgi til de samiske språk og til tegnspråk.

VIGSEL 2017

Alminnelige bestemmelser

1. Ekteskap inngås ved at to personer offentlig, i vitners nærvær og for godkjent (borgerlig eller kirkelig) myndighet avgir løfte til hverandre om at de vil leve sammen i ekteskap, og dette erklæres å ha offentlig gyldighet.
2. Ekteskapsinngåelse etter kirkens ordning har både en juridisk og en kirkelig side. Den handling som er ekteskapsstiftende etter samfunnets lovgivning, foretas for Guds ansikt, og er derfor en kirkelig handling av gudstjenestlig karakter. Enkeltelementer ved handlingen, som musikk, opplesning og andre innslag må utformes i samsvar med dette.
3. Handlingen finner sted i kirken eller et annet gudstjenestested som etter biskopens avgjørelse kan brukes til vigsel.
4. Før handlingen har den som skal forrette – unntaksvis en annen på dennes vegne – en samtale med paret som skal vies.
5. Salmer og sanger må på forhånd godkjennes av forrettende prest og det musikalske stoff av kantor/organist.
6. Den forestående vigsel kan på forhånd bekjentgjøres gjennom kunngjøringene i en gudstjeneste, og paret nevnes i forbønnen.
7. Hvis en vil feire **Bryllupsmesse**, følger en enten ordningen **Vigsel** til og med siste salme. Denne blir da salme før nattverden, etterfulgt av en av nattverdordningene i Gudstjenesteboken. Eller en kan følge **Ordning for hovedgudstjeneste**. Vigselsordningens Inngangsord erstatter da hovedgudstjenestens Inngangsord og vigselsordningens punkt 4 erstatter lesningene i hovedgudstjenesten. En av lesningene skal være en evangelielelesning. Leddene **Ekteskapsinngåelse** og **Overrekkelse av ringer** kommer på kunngjøringenes plass, og vigselsordningens ledd **Forbønn** erstatter hovedgudstjenestens forbønnsdel.

En kunngjør i Inngangsordene at det skal feires bryllupsmesse, for eksempel slik:

L Kjære (navnet nevnes) og (navnet nevnes). Dere er kommet hit til (kirken nevnes) for å inngå ekteskap. Vi er samlet her for å glede oss med dere. Vi skal høre deres løfter til hverandre og be om Guds velsignelse over dere og over hjemmet deres. Dere har også bedt om å få del i Herrens nattverd når dere nå begynner livet sammen som ektefolk. Vi vil derfor feire denne handlingen som en bryllupsmesse, slik at det er mulig for dem som ønsker det, å gå sammen med dere til Herrens bord på denne dagen.

8. Ektepar som har inngått ekteskap for borgerlig myndighet, kan siden anmode om kirkens forbønn. Se ordningen **Forbønn for borgerlig inngått ekteskap**.

9. Det kan ringes i ca. 5 minutter før og etter vigsels handlingen. 10. Liturgen bærer stola i hvitt.

ORDNING FOR

Vigsel 2017

I løpet av handlingen kan det gis rom for medvirkning av ulike slag. Det kan være medvirkning fra bryllupsfølget ved enkelte av de liturgiske ledd, og det kan være tillegg til handlingen i form av musikk eller høytlesning, eventuelt kombinert med at det tennes lys i lysgloben. Blant de kulturelle innslag kan det også åpnes for elementer som understreker parets etniske bakgrunn. Der den ene part har en annen kirkelig tilhørighet enn Den norske kirke, kan det etter godkjenning av biskopen åpnes for deltakelse fra vedkommende kirkesamfunn. Både når det gjelder medvirkning fra andre kirkesamfunn og kulturelle innslag, skal disse tilpasses vigselhandlingens gudstjenestlige karakter og ikke bryte med Den norske kirkes trosgrunnlag.

Innslag som kommer som tillegg til liturgien, kan plasseres etter ledd 9 **Forbønn**.

Der navnene skal nevnes, kan en bruke fullt navn eller fornavn, etter hva som er naturlig i det enkelte tilfelle. I

spørsmålene under ledd 7 **Ekteskapsinngåelse** skal det brukes fullt navn.

1 Preludium/Inngang

Orgelmusikk eller annen egnet musikk til preludium/inngang.

De som skal vies kan gå sammen fram til koret og sette seg på sine plasser.

Dersom det er ønskelig, kan paret, en eller begge, forlovere, representant(er) for familiene, liturg og andre gå inn i kirken i prosesjon.

Deretter kan det fremføres egnet vokal- eller instrumentalmusikk.

2 Inngangssord

Enten **A**

L I Faderens og Sønnens og Den Hellige Ånds navn.

Eller **B**

L Nåde være med dere, og fred fra Gud vår Far og Herren Jesus Kristus.

Eller **C**

L I Faderens og Sønnens og Den Hellige Ånds navn: Vår skaper, frigjører og livgiver. Deretter ønskes paret og forsamlingen velkommen med disse eller lignende ord:

L Kjære (navnet nevnes) og (navnet nevnes). Dere er kommet hit til (kirken nevnes) for å inngå ekteskap. Vi er samlet her for å glede oss med dere. Vi skal høre deres løfter til hverandre og be om Guds velsignelse over dere og over hjemmet deres.

Deretter kan liturgen si Enten **A**

L Takk Herren, for han er god,
evig varer hans miskunn.

Dette er dagen som Herren har gjort;
la oss juble og glede oss på den! Sal 118,1.24

Eller **B**

L Gud er kjærlighet, og den som blir i

kjærligheten, blir i Gud og Gud i ham. 1 Joh 4,16b

3 Salme

4 Skriftlesning

L Gud har skapt oss i sitt bilde

til å leve i fellesskap med seg og med hverandre. Ekteskapet er Guds gode gave.

Å leve sammen som ektefeller

er å leve i tillit og kjærlighet,

dele gleder og sorger

og trofast stå ved hverandres side livet ut.

Det står skrevet i Salmenes bok:

Hvor dyrebar er din kjærlighet, Gud!

I skyggen av dine vinger søker menneskebarna ly. De får nyte overfloden i ditt hus,

du lar dem drikke av din gledes bekk.

For hos deg er livets kilde,

i ditt lys ser vi lys Sal 36, 8-10

La oss høre hva Guds ord sier om kjærlighet og troskap: Kle dere derfor i inderlig medfølelse

og vær gode, milde, ydmyke og tålmodige,

så dere bærer over med hverandre og

tilgir hverandre hvis den ene har noe å bebreide den andre. Som Herren har tilgitt dere, skal dere tilgi hverandre.

Og over alt dette: Kle dere i kjærlighet,

som er båndet som binder sammen

og gjør fullkommen. Kol 3,12b-14

L La oss videre høre fra Guds ord.

2-4 av de følgende tekstene eller andre høvelige skriftlesninger, minst én fra hvert av de to testamentene.

Skriftlesningene kan leses av medlemmer av bryllupsfølget.

De som skal lese, går samlet frem til lesepulten.

Paret som skal vies og menigheten sitter under lesningen.

Siste lesning avsluttes med: Slik lyder Herrens ord.

Her kan følge

5 Salme

Salmen kan erstattes av egnet vokal- eller instrumentalmusikk.

6 Tale

Liturgen holder en tale over et av de skriftordene som er lest under ledd 4 eller over en annen høvelig tekst.

7 Ekteskapsinngåelse

L Kom nå fram til Herrens alter, så vi kan høre deres løfter til hverandre og be om Guds velsignelse over dere og over hjemmet deres.

Paret går fram til alterringen. Liturgen henvender seg til den som står til venstre først.

Deretter følger

Enten A

L For Gud vår Skapers ansikt og i disse vitners nærvær spør jeg deg, (fullt navn uten tittel): Vil du ha (fullt navn uten tittel), som står ved din side, til din ektefelle?

Svar: Ja.

L Vil du elske og ære *henne/ham/NN* og bli trofast hos *henne/ham/NN* i gode og onde dager inntil døden skiller dere?

Svar: Ja.

L Likeså spør jeg deg, (fullt navn uten tittel): Vil du ha (fullt navn uten tittel), som står ved din side, til din ektefelle?

Svar: Ja.

L Vil du elske og ære *ham/henne/NN* og bli trofast hos *ham/henne/NN* i gode og onde dager inntil døden skiller dere?

Svar: Ja.

L Så gi hverandre hånden på det.

Paret vender seg mot hverandre og gir hverandre høyre hånd. Liturgen legger sin hånd på parets hender.

L For Guds ansikt og i disse vitners nærvær har dere nå lovet hverandre at dere vil leve sammen i ekteskap, og gitt hverandre hånden på det. Derfor erklærer jeg at dere er rette ektefolk.

Eller **B**

L For Gud vår Skapers ansikt og i disse vitners nærvær spør jeg deg, (fullt navn uten tittel): Vil du ha (fullt navn uten tittel), som står ved din side, til din ektefelle?

Svar: Ja.

L Likeså spør jeg deg, (fullt navn uten tittel):
Vil du ha (fullt navn uten tittel), som står ved din side,

til din ektefelle? **Svar:** Ja.

L Gjenta etter meg.

Paret vender seg til hverandre. De gir hverandre høyre hånd og blir stående slik mens de avgir løftet.
Liturgen leser løftet ledd for ledd, deretter fremsier paret det, den ene først.

L Jeg tar deg (navnet nevnes) til min ektefelle. **V** Jeg tar deg (navnet nevnes) til min ektefelle. **L** Jeg vil elske og ære deg

V Jeg vil elske og ære deg

L og bli trofast hos deg i gode og onde dager **V** og bli trofast hos deg i gode og onde dager **L** inntil døden skiller oss.

V inntil døden skiller oss.

Deretter gjentas løfteavleggelsen på samme måte av den andre ektefellen. Liturgen legger sin hånd på parets hender.

L For Guds ansikt og i disse vitners nærvær har dere nå lovet hverandre at dere vil leve sammen i ekteskap,

og gitt hverandre hånden på det.

Derfor erklærer jeg at dere er rette ektefolk.

Her kan følge

8 Overrekkelse av ringer

Enten **A**

L Gi nå hverandre ringene, som dere skal bære til tegn på løftet om troskap. Hver av dem setter ringen på fingeren til den andre.

Eller **B**

L Gi nå hverandre ringene, som dere skal bære til tegn på løftet dere har gitt hverandre. Gjenta etter meg.

Liturgen leser ordene ledd for ledd, deretter fremsier brudeparet dem, den ene først. **L** (Navnet), jeg gir deg denne ring

V (Navnet), jeg gir deg denne ring

L som et tegn på mitt løfte om kjærlighet og troskap. **V** som et tegn på mitt løfte om kjærlighet og troskap.

Ringene settes så på fingeren til den andre.

Deretter gjentas overrekkelsen på samme måte av den andre ektefellen.

9 Forbønn

L La oss alle be.

Ekteparet kneler ved alterringen.

Liturgen ber for paret med håndspåleggelse en av følgende bønner, som avsluttes med Fadervår.

Eventuelt kan også andre i følget delta i forbønnen med håndspåleggelse.

I

Enten A

L Barmhjertige Gud, vi ber deg for *NN* og

NN og deres ekteskap: La din velsignelse hvile over dem som her kneler for ditt ansikt.

Fyll dem med din kjærlighet, og bygg deres hjem i fred.

Se til dem i nåde, og styrk dem med din Ånd, så de i gode og onde dager setter sin lit til deg,

Eller B

L Gode Gud, vi takker deg for (navnet nevnes) og (navnet nevnes) og for deres kjærlighet til hverandre. Velsign deres liv som ektefolk.

Hjelp dem å holde de løfter de har gitt hverandre, så deres ekteskap kan fylles av tillit, omsorg og glede.

holder trofast sammen og hjelper hverandre fram mot det evige liv.

Gi dem evne og vilje til å bygge sitt hjem i fred, så det blir et sted der [barn kan vokse opp i trygghet og] familie og venner kan finne fellesskap.

Du som er veien, sannheten og livet, la dem få vandre i din sannhet. Du som tilgir og leger, hjelp dem å tilgi hverandre. Du som er kjærlighetens kilde, gi dem og alle ektefolk å vokse og modnes i kjærlighet.

II

Her kan det tilføyes en fritt utformet bønn, eventuelt kombinert med lystenning.

Eventuelt kan menigheten synge en bønnesalme (mens ekteparet kneler). Se for eksempel *Norsk Salmebok 2013 nr 431, 624, 638, 652, 653, 678, 680*.

III

L La oss sammen be Fadervår:

Enten

A Vår Far i himmelen!

La navnet ditt helliges.

La riket ditt komme.

La viljen din skje på jorden slik som i himmelen. Gi oss i dag vårt daglige brød,

og tilgi oss vår skyld,

slik også vi tilgir våre skyldnere. Og la oss ikke komme i fristelse,

men frels oss fra det onde. For riket er ditt,
og makten og æren i evighet. Amen.

Eller

A Fader vår, du som er i himmelen.
La ditt navn holdes hellig.
La ditt rike komme.
La din vilje skje på jorden som i himmelen. Gi oss i dag vårt daglige brød.

Forlat oss vår skyld,
som vi òg forlater våre skyldnere. Led oss ikke inn i fristelse,
men frels oss fra det onde.
For riket er ditt,
og makten og æren i evighet. Amen

Ekteparet setter seg på plassene sine.

Her kan følge

10 Musikk/symbolhandlinger

Deltakere i bryllupsfølget og andre kan medvirke med musikk, høytlesning eller andre kulturelle innslag.

11 Salme

12 Velsignelse

Enten **A**

L vendt mot menigheten

La oss prise Herren.
Menigheten reiser seg.
M Gud være lovet. Halleluja. Halleluja. Halleluja.

L Herren velsigne deg og bevare deg.
Herren la sitt ansikt lyse over deg og være deg nådig. Herren løfte sitt åsyn på deg og gi deg fred. ✠

M Amen. Amen. Amen. Eller **B**

L vendt mot menigheten Ta imot velsignelsen.

Menigheten reiser seg.

L Herren velsigne deg og bevare deg.
Herren la sitt ansikt lyse over deg og være deg nådig. Herren løfte sitt åsyn på deg og gi deg fred. ✠

M Amen.

13 Utgang

Orgelmusikk eller annen egnet musikk. Ekteparet går sammen ut av kirken.

*

Valgfrie skriftlesninger ved vigsel/forbønn 2017

Forslag til nye valgfrie tekster:

1. Det står skrevet i Første Mosebok: Gud skapte mennesket i sitt bilde,

i Guds bilde skapte han det,
til mann og kvinne skapte han dem.
Gud velsignet dem og sa til dem:
«Vær fruktbare og bli mange,
fyll jorden og legg den under dere!» 1 Mos 1,27-28a

2. Det står skrevet i Første Mosebok:

Da sa Herren Gud: «Det er ikke godt for mennesket å være alene. Jeg vil lage en hjelper av samme slag.» 1 Mos 2,18

3. Det står skrevet i Ruts bok:

Forslag til

Dit du går, vil jeg gå,
og hvor du bor, vil jeg bo.
Ditt folk er mitt folk,
og din Gud er min Gud.
Der du dør, vil jeg dø,
og der vil jeg begraves. Rut 1,16b-17a

4. Det står skrevet i Forkynnerens bok: Det er bedre å være to enn én;
de får god lønn for sitt strev.
For om de faller, kan den ene

hjelpe den andre opp.
Om én blir overvunnet,
kan to holde stand.
En tretvinnet tråd
ryker ikke så fort. Fork 4,9-10a.12

5. Det står skrevet i evangeliet etter Matteus: Og vår Herre Jesus Kristus sier:

Har dere ikke lest at Skaperen fra begynnelsen av skapte dem til mann og kvinne og sa:
«Derfor skal mannen forlate sin far og sin mor
og holde seg til sin hustru, og de to skal være ett.» Så er de ikke lenger to; deres liv er ett.

Det som Gud altså har sammenføyd, skal mennesker ikke skille. Matt 19,4-6

6. Det står skrevet i Paulus' brev til galaterne:

For dere er alle Guds barn ved troen, i Kristus Jesus. Alle dere som er døpt til Kristus,

har kledd dere i Kristus.

Her er ikke jøde eller greker,

her er ikke slave eller fri,

her er ikke mann eller kvinne.

Dere er alle én i Kristus Jesus. Gal 3, 26-28

Disse tekstene videreføres fra 2003-liturgien:

A Det står skrevet i Salmenes bok: Herren er min hyrde,

jeg mangler ikke noe. Han lar meg ligge i grønne enger,

han leder meg til vann der jeg finner hvile. Han gir meg nytt liv. Han fører meg på rettferdighets stier for sitt navns skyld. Om jeg enn skulle vandre i dødsskyggens dal, frykter jeg ikke noe ondt. For du er med meg. Din kjepp og din stav, de trøster meg. Du dekker bord for meg like foran mine fiender. Du salver mitt hode med olje. Mitt beger renner over. Bare godhet og miskunn skal følge meg alle mine dager, og jeg skal bo i Herrens hus gjennom alle tider.

Salme 23

B Det står skrevet i Salmenes bok:

Den som sitter i skjul hos Den høyeste og finner nattely i skyggen av Den veldige, han sier til

Herren: «Min tilflukt og min borg, min Gud som jeg setter min lit til!»

Under hans vinger kan du søke ly, han dekker deg med sine fjær. Hans trofasthet er skjold og vern.

«Du, Herre, er min tilflukt.»

Den høyeste har du gjort til din bolig. Salme 91,1-2.4.9

C Det står skrevet i Salmenes bok:

Rop med jubel for Herren, all jorden! Tjen Herren med glede,

kom fram for ham med jubel! Kjenn at Herren er Gud! Han har skapt oss, vi er hans, vi er hans folk og den flokken han gjeter. Kom gjennom portene hans med takkesang, inn i forgårdene med

lovsang! Lov ham, velsign hans navn! Herren er god, evig er hans miskunn, hans trofasthet varer fra slekt til slekt.

Sal 100

D Det står skrevet i Salmenes bok: Velsign Herren, min sjel!

Alt som i meg er, velsign hans hellige navn. Velsign Herren, min sjel! Glem ikke alt det gode han gjør. Han tilgir all din skyld og leger alle dine sykdommer. Han frir ditt liv fra graven og kroner deg med barmhjertighet og kjærlighet. Han metter ditt liv med det gode, du blir ung igjen som ørnen.

Sal 103,1-5

E Det står skrevet i Høysangen:

Min kjæreste ligner en gasell, en ung hjort. Der står han bak muren vår. Han kikker inn gjennom

vinduene, gløtter inn gjennom gitteret.

Min kjæreste tar til orde og sier: Stå opp, min elskede, min vakre jente, og kom!

Min due i fjellkløften, i ly under bratte klipper, la meg få se deg,

la meg få høre stemmen din! For stemmen er myk og skikkelsen skjønn. Høys 2,9-10a.13b-14

F Det står skrevet i Høysangen:

Denne lesningen kan leses av én tekstleser eller av kvinne (I) og mann (II). /

Hør, det er min kjæreste, der kommer han,

løpende over fjellene, hoppende over høydene. Min kjæreste ligner en gasell, en ung hjort. Der står han bak muren vår. Han kikker inn gjennom vinduene, gløtter inn gjennom gitteret. Min kjæreste tar til orde og sier:

// Stå opp, min elskede, min vakre jente, og kom! Nå er vinteren omme, regnet er forbi, det er borte. Landet dekkes av blomster. Sangens tid er inne, turtelduen kan høres i landet. Frukten på fikentreet modner, blomsten på vinstokken dufter. Stå opp, min elskede, min vakre jente, og kom! Min due i fjellkløften,

i ly under bratte klipper, la meg få se deg, la meg få høre stemmen din! For stemmen er myk og skikkelsen skjønn.

/

Min kjæreste er min, og jeg er hans, han som gjeter mellom liljene. Helt til dagen blåser skyggene bort, spring som gasellen, min kjæreste, som en ung hjort over kløfter og fjell!

I/II

Sett meg som et segl på ditt hjerte, et stempel på din arm! For kjærligheten er sterk som døden, lidenskapen er ubøyelig som dødsriket. Den brenner som flammende ild, en Herrens brann. Veldige vann slukker ikke kjærligheten, elver skyller den ikke bort.

Høys 2,8-14.16-17 + 8,6-7a

G Det står skrevet i Høysangen:

Sett meg som et segl på ditt hjerte, et stempel på din arm! For kjærligheten er sterk som døden,

lidenskapen er ubøyelig som dødsriket. Den brenner som flammende ild, en Herrens brann. Veldige vann slukker ikke kjærligheten, elver skyller den ikke bort. Høys 8,6-7a

H Det står skrevet i evangeliet etter Matteus:

Jesus sa: Dere er jordens salt! Men hvis saltet mister sin kraft, hvordan skal det da bli gjort til salt igjen? Det duger ikke lenger til noe, men kastes ut og tråkkes ned av menneskene. Dere er verdens lys! En by som ligger på et fjell, kan ikke skjules. Heller ikke tenner man en oljelampe og setter den under et kar. Nei, man setter den på en holder, så den lyser for alle i huset. Slik skal deres lys skinne for menneskene, så de kan se de gode gjerningene dere gjør, og prise deres Far i himmelen! Matt 5,13-16

I Det står skrevet i evangeliet etter Matteus:

Jesus sa: Vær ikke bekymret for livet, hva dere skal spise, eller hva dere skal drikke, heller ikke for kroppen, hva dere skal kle dere med. Er ikke livet mer enn maten og kroppen mer enn klærne? Se på fuglene under himmelen! De sår ikke, de høster ikke og samler ikke i hus, men den Far dere har i himmelen, gir dem føde likevel. Er ikke dere mer verdt enn de? Hvem av dere kan vel med all sin bekymring legge en eneste alen til sin livslengde? Og hvorfor er dere bekymret for klærne? Se på liljene på marken, hvordan de vokser! De strever ikke og spinner ikke, men jeg sier dere: Selv ikke Salomo i all sin prakt var kledd som en av dem. Når Gud kler gresset på marken så fint, det som gror i dag og kastes i ovnen i morgen, hvor mye mer skal han ikke da kle dere – dere lite troende!

Så gjør dere ikke bekymringer, og si ikke: 'Hva skal vi spise?' eller: 'Hva skal vi drikke?' eller: 'Hva skal vi kle oss med?' Alt dette er hedningene opptatt av. Men den Far dere har i himmelen, vet jo at dere trenger alt dette. Søk først Guds rike og hans rettferdighet, så skal dere få alt det andre i tillegg. Så gjør dere ingen bekymringer for morgendagen; morgendagen skal bekymre seg for seg selv. Hver dag har nok med sin egen plage. Matt 6,25-34

J Det står skrevet i evangeliet etter Matteus:

Jesus sa: Be, så skal dere få. Let, så skal dere finne. Bank på, så skal det lukkes opp for dere. For den som ber, han får, og den som leter, han finner, og den som banker på, skal det lukkes opp for. Alt dere vil at andre skal gjøre mot dere, det skal også dere gjøre mot dem. For dette er loven og profetene.

Matt 7,7-8.12

K Det står skrevet i evangeliet etter Matteus:

Jesus sa: Hver den som hører disse mine ord og gjør det de sier, ligner en klok mann som bygde huset sitt på fjell. Regnet styrtet, elvene flommet, og vindene blåste og slo mot huset. Men det falt ikke, for det var bygd på fjell. Matt 7,24-25

L Det står skrevet i evangeliet etter Johannes:

Et nytt bud gir jeg dere: Dere skal elske hverandre. Som jeg har elsket dere, skal dere elske hverandre. Ved dette skal alle forstå at dere er mine disipler: At dere har kjærlighet til hverandre.

Joh 13, 34-35

M Det står skrevet i evangeliet etter Johannes:

Jesus sa: Som Far har elsket meg, har jeg elsket dere. Bli i min kjærlighet! Hvis dere holder mine bud, blir dere i min kjærlighet, slik jeg har holdt min Fars bud og blir i hans kjærlighet. Dette har jeg sagt dere for at min glede kan være i dere og deres glede kan bli fullkommen. Og dette er mitt bud: Dere skal elske hverandre som jeg har elsket dere.

[Ingen har større kjærlighet enn den som gir livet for vennene sine. Dere er mine venner hvis dere gjør det jeg befaler dere. Jeg kaller dere ikke lenger tjenere, for tjeneren vet ikke hva herren hans gjør. Jeg kaller dere venner, for jeg har gjort kjent for dere alt jeg har hørt av min Far. Dere har ikke utvalgt meg, men jeg har utvalgt dere og satt dere til å gå ut og bære frukt, en frukt som varer. Da skal Far gi dere alt dere ber om i mitt navn. Dette er mitt bud til dere: Elsk hverandre!] Joh 15,9-12[-17]

N Det står skrevet i Paulus' brev til romerne:

For jeg er viss på at verken død eller liv, verken engler eller krefter, verken det som nå er eller det som kommer, eller noen makt, verken det som er i det høye eller i det dype, eller noen annen skapning, skal kunne skille oss fra Guds kjærlighet i Kristus Jesus, vår Herre. Rom 8,38-39

O Det står skrevet i Paulus' første brev til korinterne: Kapitlet kan leses i sin helhet eller i utdrag. Og jeg vil vise dere en enda bedre vei:

Om jeg taler med menneskers og englers tunger, men ikke har kjærlighet, da er jeg bare drønnende malm eller en klingende bjelle. Om jeg har profetisk gave, kjenner alle hemmeligheter og eier all kunnskap, om jeg har all tro så jeg kan flytte fjell, men ikke har kjærlighet, da er jeg intet. Om jeg gir alt jeg eier til brød for de fattige, ja, om jeg gir meg selv til å brennes, men ikke har kjærlighet, da har jeg ingen ting vunnet. Kjærligheten er tålmodig, kjærligheten er velvillig, den misunner ikke, skryter ikke, er ikke hovmodig. Kjærligheten krenker ikke, søker ikke sitt eget, er ikke oppfarende og glemmer ikke på det onde. Den gleder seg ikke over urett, men har sin glede i sannheten. Kjærligheten utholder alt, tror alt, håper alt, tåler alt. Kjærligheten tar aldri slutt. Profetgavene skal bli borte, tungene skal tie og kunnskapen forgå. For vi forstår stykkevis og taler profetisk stykkevis. Men når det fullkomne kommer, skal det som er stykkevis, ta slutt. Da jeg var barn, talte jeg

som et barn, tenkte jeg som et barn, forsto jeg som et barn. Men da jeg ble voksen, la jeg av det barnslige. Nå ser vi i et speil, i en gåte, da skal vi se ansikt til ansikt. Nå forstår jeg stykkevis, da skal jeg erkjenne fullt ut, slik Gud kjenner meg fullt ut. Så blir de stående, disse tre: tro, håp og kjærlighet. Men størst blant dem er kjærligheten. 1 Kor 13

P Det står skrevet i Paulus' brev til efeserne:

Derfor bøyer jeg mine knær for Far, han som har gitt navn til alt som kalles far i himmel og på jord. Må han som er så rik på herlighet, gi deres indre menneske kraft og styrke ved sin Ånd. Må Kristus ved troen bo i deres hjerter og dere stå rotfestet og grunnfestet i kjærlighet. Må dere sammen med alle de hellige bli i stand til å fatte bredden og lengden, høyden og dybden, ja, kjenne Kristi kjærlighet, som overgår all kunnskap. Må dere bli fylt av hele Guds fylde! Han som virker i oss med sin kraft og kan gjøre uendelig mye mer enn det vi ber om og forstår, ham være ære i kirken og i Kristus Jesus gjennom alle slekter og evigheter! Amen. Ef 3,14-21

Q Det står skrevet i Paulus' brev til filipperne:

Om det da er trøst i Kristus, oppmuntring i kjærligheten, fellesskap i Ånden, om det finnes medfølelse og barmhjertighet, så gjør nå min glede fullkommen: Ha samme sinnelag og samme kjærlighet, vær ett i sjel og sinn. Gjør ikke noe av selvhevdelse og tom ærgjerrighet, men vær ydmyke og sett de andre høyere enn dere selv. Tenk ikke bare på deres eget beste, men også på de andres. La samme sinnelag være i dere som også var i Kristus Jesus!

Fil 2,1-5

R Det står skrevet i Paulus' brev til filipperne:

Gled dere alltid i Herren! Igjen vil jeg si: Gled dere! La alle mennesker få merke at dere er vennlige. Herren er nær. Vær ikke bekymret for noe! Men legg alt dere har på hjertet, fram for Gud. Be og kall på ham med takk. Og Guds fred, som overgår all forstand, skal bevare deres hjerter og tanker i Kristus Jesus. Til slutt, søsken: Alt som er sant og edelt, rett og rent, alt som er verdt å elske og akte, alt som er til glede og alt som fortjener ros, legg vinn på det!

Fil 4,4-8

S Det står skrevet i Johannes' første brev:

Mine kjære, la oss elske hverandre! For kjærligheten er fra Gud, og hver den som elsker,

er født av Gud og kjenner Gud. Den som ikke elsker, har aldri kjent Gud, for Gud er kjærlighet. Og ved dette ble Guds kjærlighet åpenbart blant oss, at Gud sendte sin enbårne Sønn til verden for at vi skulle leve ved ham.

Ja, dette er kjærligheten, ikke at vi har elsket Gud, men at han har elsket oss

og sendt sin Sønn til soning for våre synder. Mine kjære, har Gud elsket oss slik, da skylder også vi å elske hverandre.

Ingen har noen gang sett Gud. Men dersom vi elsker hverandre, blir Gud i oss, og hans kjærlighet er fullendt i oss. 1 Joh 4,7-12

Bibeltekstene er hentet fra *Bibel 2011*, © Det Norske Bibelselskap

Vedtatt med 83 stemmer

112 stemmeberettigede.



DEN NORSKE KIRKE

Hamar bispedømmeråd

Nordre Land kirkelige fellesråd
Postboks 173
2882 DOKKA

Dato: 23.03.2017

Vår ref: 17/00335-35 JAJ

Deres ref:

Tilskudd trosopplæring - 1. termin 2017

Hamar bispedømmeråd tildeler Nordre Land kirkelige fellesråd midler til gjennomføring av trosopplæring for aldersgruppen 0-18 år i alle menigheter innenfor fellesrådsområdet for 2017 i tråd med lokale planer.

Tilsagnet på kr 206 000,- er halvparten av årets tildeling, avrundet til nærmeste 1 000 kr. Det resterende beløpet utbetales til høsten. En eventuell avregning av akkumulerte ubenyttede midler fra før 2017 vil bli foretatt på utbetalingen for andre halvår.

Tildelingen for 2017 er redusert med 0,3 % for alle mottakere i forhold til 2016. Dette er en konsekvens av at den totale tildelingen i tilskudd til trosopplæring stilt til disposisjon for Hamar bispedømme, og de andre bispedømmene, er tilsvarende redusert.

Midlene som tildeles nå er basert på tildelingene som ble avtalt for enhetene i gjennomføringsfasen.

Betalingsanvisning og kontering								
Faktura nr	Bilags Dato	Forfalls dato	Vår ref.	Organisasjons-nummer	Bankkonto	Konto	Koststed	Beløp
17/00335-35	16.03.17	30.03.17	jj222	976989333	2075 07 29569	4602	2304900	206 000,-

Fellessrådets forvaltning av midlene

Det vises til godkjenningbrev fra biskop, godkjente lokale planer for trosopplæring i menighetene innenfor fellesrådsområdet, opprettede stillinger, tidligere avtaler og vedtak fra gjennomføringsfasen og Forskrift om økonomiforvaltning for menighetsråd og fellesråd av 25.09.2003. Tildelingen gis til fellesrådet med henvisning til § 14 i kirkeloven.

Målet er gjennomføring av en systematisk og sammenhengende trosopplæring for alle innenfor fellesrådsområdet i alderen 0-18 år, uavhengig av funksjonsevne. Godkjente lokale planer for trosopplæring i fellesrådsområdet skal være førende for anvendelsen av tilskuddet. Plan for trosopplæring, vedtatt av Kirkemøtet i 2009, er retningsgivende for trosopplæringsarbeidet i den enkelte menighet. Menighetsrådet er ansvarlig for videreutvikling og gjennomføring av lokale planer, ref Kirkeloven § 9.

Tilskuddet er gitt for å styrke trosopplæringen for barn og unge, og skal anvendes på personalutgifter, driftsmidler inkludert aktivitetsrelaterte utgifter, kurs- og opplæringsutgifter, samt utgifter til informasjonsarbeid og administrasjon.

Vilkår for tildelingen

Kirkelig fellesråd skal

1. legge til rette for gjennomføring av godkjente lokale planer for trosopplæring for døpte mellom 0-18 år i alle menighetene/samarbeidende menigheter i fellesrådsområdet iht. kirkeloven § 9.
2. sammen med menighetsråd finne gode samhandlingsmåter til beste for gjennomføring av godkjente lokale planer. Dette i tråd med ansvar og oppgaver slik de er skissert i kirkeloven.
3. sørge for at personalressurser og tilskuddsmidler blir disponert på en måte som bidrar til at det gis et trosopplæringstilbud i alle menighetene i tråd med vedtatte lokale planer.
4. som valgt organ, vedta et samlet budsjett for tilskuddsmidlene fra Kirkerådet. Budsjettet skal bl.a. fordele midlene på henholdsvis personalkostnader og driftsmidler. Fellesrådet skal også vedta andel av driftsmidlene som stilles til disposisjon hvert menighetsråd.
5. føre regnskap for trosopplæringstilskuddet og tilhørende utgifter. Regnskapet må føres på eget koststed/prosjekt pr. sokn, slik at egnede rapporter kan tas ut. I de tilfeller der menighetsrådene fører regnskap for driftsmidler, skal disse føres på eget sted og menighetsrådet skal rapportere til fellesrådet på bruken av midlene, slik at fellesrådet kan sende en fullstendig oversikt på anvendelsen av tilskuddet til bispedømmerådet. Tilsammen skal dette gi en oversikt over hvordan hele tilskuddet fra bispedømmerådet til trosopplæring er anvendt.
6. sørge for at rapportering på regnskap og aktivitet følges opp i henhold til fastsatte frister og rutiner.

Rapportering

Revidert regnskap for det tildelte beløp i 2017 innrapporteres til bispedømmet **innen 15. mai 2018**. Rapport for gjennomførte tiltak og vurdering av status for menighetens trosopplæring i 2017 skal leveres innen **15. januar 2018** ved hjelp av det digitale planverktøyet for trosopplæring.

Ubenyttede midler

Ved underforbruk/vakanse har fellesrådet mulighet til å omdisponere midler mellom budsjettets poster. Endringene skal avtales med berørte menigheter.

Ubenyttede midler på inntil fem prosent av total tildeling til fellesrådet, overføres automatisk til neste budsjettår. Disse skal avsettes til bundet fond. Det er ikke anledning til å akkumulere mindreforbruk over flere år som utgjør mer enn fem prosent av årlig tildeling.

Ubenyttede midler over fem prosent av tildelingssummen, går automatisk til fratrukk i neste års bevilgning og forvaltes av bispedømmerådet til trosopplæring i bispedømmet. For tilskuddsmottakere med lav tildeling er grensen 10 000 kroner, selv om dette utgjør mer enn fem prosent av tildelingen. Fellesrådet skal gi melding til bispedømmerådet så snart som mulig, og senest innen 1. mars, dersom det viser seg at de har ubrukte midler utover dette.

Kontrolladgang og mulige sanksjoner

Bispedømmerådet har adgang til å foreta nødvendig kontroll med at de tildelte midler nyttes i henhold til forutsetningene i dette tildelingsbrev. Dersom det i ettertid viser seg at tilskuddet

ikke er benyttet til det gitte formål kan bispedømmerådet kreve deler eller hele beløpet tilbakebetalt.

Med vennlig hilsen

Freddy Knutsen e.f.
stiftsdirektør

Jon Arne Johansen
økonomisjef

Dokumentet er elektronisk godkjent og har derfor ingen signatur.

Kopi til:

Hamar bispedømmeråd, Berit Kristin
Klevmoen

Postboks 172

2302 HAMAR

Lunde menighetsråd
Nordsinni menighetsråd
Torpa menighetsråd

Lysvoldvegen 84
Øvre Nordsinni 600
Lillehammervegen
1251

2870 DOKKA
2870 DOKKA
2881 AUST-TORPA

Østsinni menighetsråd
Økonomi Hamar BDR
Prosten i Hadeland og Land - Kristin Almås

Postboks 173

2882 DOKKA

Mottakere:

Nordre Land kirkelige fellesråd

Postboks 173

2882 DOKKA



DEN NORSKE KIRKE

Hamar biskop

3

Nordre Land kirkelige fellesråd
Postboks 173
2882 DOKKA

Dato: 22.03.2017

Vår ref: 17/00242-6 BAE

Deres ref:

Svar - Søknad om utskifting av rørovner og gulv i Nordsinni kirke

Det vises til søknad fra Nordre Land kirkelige fellesråd 3.1.2017 om utskifting av rørovner og gulv i Nordsinni kirke.

Nordsinni kirke ble oppført i 1758 og ligger i Nordsinni sokn i Hadeland og Land prosti. Den er bygget i tre og har korsplan. Kirken har vernestatus listeført som særlig verneverdig, og Riksantikvaren har gitt sin uttalelse til tiltakene i brev av 17.3.2017, saksnr. 17/00038-1.

Utskifting av gulv

Riksantikvaren har gitt uttalelse og råd i forbindelse med funn av råte i bjerkelaget, samt mottatt forslag om utbedringer av dette. Riksantikvaren anbefaler tiltaket, men presiserer at gulvbordene som blir lagt bør være bredere enn de som blir fjernet, da bredere gulvbord er mer i tråd med kirkens uttrykk fra 1758.

Utskifting av gulvovner

Riksantikvaren anbefaler anskaffelse av benkevarmere som har styringsanlegg, med fukt og temperatursensorer i kirkerommet, og som fører en historisk logg for data registrert i koret og i kirkeskipet.

Prosten i Hadeland og Land har sett på søknaden, samt vært på befaring i kirken ifbm. visitas. Prosten støtter tiltaket.

I medhold av Kirkeloven godkjenner Hamar biskop søknad om utskifting av rørovner og gulv i Nordsinni kirke slik det er søkt om og skissert av Nordre Land kirkelige fellesråd 3.1.2017, og med de presiseringer Riksantikvaren ytrer i sin uttalelse.

Med vennlig hilsen

Solveig Fiske
biskop

Britt Agnete Enemo
rådgiver

Dokumentet er elektronisk godkjent og har derfor ingen signatur.

Kopi til:
Prosten i Hadeland og Land
Riksantikvaren

Rådhusvegen 39
Pb. 8196 Dep

2770 JAREN
0034 OSLO

Mottakere:
Nordre Land kirkelige fellesråd

Postboks 173

2882 DOKKA



DEN NORSKE KIRKE

Hamar biskop

Nordre Land kirkelige fellesråd
Postboks 173
2882 DOKKA

Dato: 04.04.2017

Vår ref: 17/02906-42 KEH

Deres ref:

Hamar biskops fastsettelse av forordnede gudstjenester i Nordre Land fellesrådsområde

Hamar biskop sendte den 15. oktober 2014 ut en høring om forordnede gudstjenester til alle sokn i Hamar bispedømme. Gjennom denne høringen fikk menighetsråd og fellesråd anledning til å uttale seg. Gudstjenesteforordningens formål er at et tilstrekkelig antall gudstjenester avholdes i hver kirke og på hvert gudstjenestested i bispedømmet. «Biskopen forordner gudstjenester i bispedømmets sokn» (jfr. Tjenesteordning for biskop § 3). Gjennom en grundig prosess har Hamar biskop nå fastsatt nye forordningstall for gudstjenester i Hamar bispedømme. Fastsettelsen er gjort med blick på menighetenes høringssvar, økonomi, presteressurser, og prestens helhetlige forslag og vurderinger.

Ny gudstjenesteforordningen i Nordre Land fellesrådsområde er:

Menighet	Forordnede gudstjenester
Lunde	14
Nordsinni	23
Torpa	26
Østsinni	35

Disse forordningstallene kan være justert både opp og ned i forhold til ønskene gitt i høringssvaret og fra den tidligere forordning. Dette er gjort av helhetlige vurderinger, hvor blant annet sokn er sett i forhold til hverandre på bispedømmenivå. Målet har vært å gi like store sokn tilnærmet lik forordning, samtidig som lokale tradisjoner skal være mulig å ivareta. Hvis ressursituasjonen i fellesrådsområdet tilsier det er det mulig å avholde flere gudstjenester enn gitt forordning, men disse blir da ikke medregnet som de forordnede.

Det er i tiden fremover viktig å bestrebe seg på at det er samsvar med forordningstall og faktisk avholdte gudstjenester.

Denne forordningen tas i bruk fra 1. januar 2018.

Ved spørsmål om forordningen er det bare å ta kontakt på tlf 62 55 03 50, eller epost hamar.bdr@kirken.no

Med vennlig hilsen

Solveig Fiske
biskop

Kenneth Hansen
teologisk rådgiver

Dokumentet er elektronisk godkjent og har derfor ingen signatur.

Kopi til:

Prosten i Hadeland og Land

Rådhusvegen 39

2770 JAREN

Mottakere:

Nordre Land kirkelige fellesråd

Postboks 173

2882 DOKKA

Soknepresten i Torpa og Lunde

Doktorhaugen 3

2881 AUST-TORPA

Soknepresten i Østsinni og Nordre Land

Postboks 173

2870 DOKKA

Lunde menighetsråd

Lysvoldvegen 84

2870 DOKKA

Nordsinni menighetsråd

Øvre Nordsinni 600

2870 DOKKA

Torpa menighetsråd

Lillehammervegen

2881 AUST-TORPA

1251

Østsinni menighetsråd

Postboks 173

2882 DOKKA

Grethe Rundhaug

Fra: Daae Dring, Ingjerd Veronica <Ingjerd.Veronica.Daae.Dring@ra.no>
Sendt: 17. mars 2017 13:58
Til: 'Hamar biskop'; Grethe S. Rundhaug
Kopi: Veiby, Linda
Emne: 17/00038-1 - Nordsinni kirke - Interiør - Utskifting av rørovner og gulv - Riksantikvarens uttalelse

Hei,

Viser til henvendelse om søknad av utskifting av gulv, og å erstatte dagens rørovner med benkevarmere, i Nordsinni kirke.

Nordsinni kirke ligger i Nordsinni sokn i Hadeland og Land prosti. Den er bygget i tre og ble oppført i 1758. Kirken har korsplan. Kirken har vernestatus listeført som særlig verneverdig.

I følge rundskriv T3/2000 fra Kirke-, utdannings- og forskningsdepartementet og Klima- og miljødepartementet skal tiltak som går ut over alminnelig vedlikehold i listeførte kirker forelegges Riksantikvaren for uttalelse før Biskopen fatter vedtak etter kirkeloven.

Utskifting av gulvet

Her har Riksantikvaren, ved Sjur Mehlum, allerede kommet med en uttalelse og råd i forbindelse med funn av råte i bjelkelaget. Det innsendte forslaget med skisse til utbedring av råteskader i gulvet på Nordsinni kirke, datert 6.2.17., anbefales gjennomført av Riksantikvaren.

Riksantikvarens anbefaling

Vi vil videre presisere at de nye gulvbordene som blir lagt bør være bredere enn de som trolig har ligget i kirken siden ca 1950, da bredere gulvbord er mer i tråd med uttrykket til en kirke fra 1758.

Energiøkonomiserende tiltak

Det søkes om å skifte ut dagens rørovner med benkevarmere. De nye benkevarmerne skal ha en farge som står best mulig til dagens benker og øvrige interiør.

Riksantikvarens anbefaling

Det anbefales å sette inn benkevarmere som har styringsanlegg, med fukt og temperatursensorer i kirkerommet, og som fører en historisk logg for data registrert i koret og i kirkeskipet.

Riksantikvaren støtter de omsøkte tiltakene, og ønsker lykke til med gjennomføring!

Vennlig hilsen

Ingjerd Daae Dring

Rådgiver

Seksjon for vern og utvikling av bygninger og grøntanlegg

Riksantikvaren

Tlf.: +47 98 20 27 33

www.riksantikvaren.no



NORDRE LAND KOMMUNE	
Reg.nr. 3827/17	Saksbeh.
27.03.17	
Arkiv kode F	614.2 & 46
Arkiv kode S	
År/Saksnr. 17/16	Dok.nr 2



DEN NORSKE KIRKE

Hamar bispedømmeråd

Nordre Land kirkelige fellesråd
Postboks 173
2882 DOKKA

Dato: 06.04.2017

Vår ref: 17/03067-2 BAE

Deres ref:

Oversendelse - Varsel om oppstart - Reguleringsplan for Vølstad kirke

Hamar bispedømmeråd har i oversendelse av 5.4.2017 fra Nordre Land kommune, mottatt Varsel om oppstart - reguleringsplan for Vølstad kirke.

Detaljreguleringen gjelder ny adkomst fra fv. 134 og ny parkeringsplass for Kirken. I tillegg skal man vurdere sammenslåing av adkomster og stadfeste dagens arealbruk.

Reguleringsplanen skal ivareta hensyn til kulturminner og helheten rundt kirkestedet. For Vølstad kirke skal det i planlegging av tiltak i kirkens nære omgivelser, tas hensyn til kirkens plassering og virkning i landskapet.

Ny parkeringsplass skal gi plass til totalt 50 biler, inkludert HC-parkering og ansattparkering. Hamar bispedømmeråd ber fellesrådet med sin lokalkunnskap vurdere om det også bør reserveres plass for bårebil, og om eventuell fremtidig utvidelse av kirkegården bør legges inn i reguleringen.

Vi oversender mottatte plandokumenter, og ber om at kirkens eventuelle interesser i planarbeidet vurderes lokalt. Bispedømmekontoret kommer ikke med videre innspill eller merknader med mindre vi blir spesielt oppfordret om dette.

Kommentarer og innspill til planarbeidet sendes Nordre Land kommune innen 3.5.2017.

Med vennlig hilsen

Freddy Knutsen
stiftsdirektør

Britt Agnete Enemo
rådgiver

Dokumentet er elektronisk godkjent og har derfor ingen signatur.

Vedlegg:
Varsel om oppstart - Reguleringsplan for Vølstad kirke
Gjeldende plan Vølstad

AnnONSE Oppland Arbeiderblad 4.4.2017
Oversiktskart Vølstad
Planomriss på flyfoto 30.3.2017
Planskjema oppstart 5.4.2017
Referat fra oppstartsmøte 24.3.2017

Kopi til:

Prosten i Hadeland og Land

Rådhusvegen 39

2770 JAREN

Mottakere:

Nordre Land kirkelige fellesråd

Postboks 173

2882 DOKKA



DEN NORSKE KIRKE

Hamar bispedømmeråd

Nordre Land kirkelige fellesråd
Postboks 173
2882 DOKKA

Dato: 06.04.2017

Vår ref: 17/03067-2 BAE

Deres ref:

Oversendelse - Varsel om oppstart - Reguleringsplan for Vølstad kirke

Hamar bispedømmeråd har i oversendelse av 5.4.2017 fra Nordre Land kommune, mottatt Varsel om oppstart - reguleringsplan for Vølstad kirke.

Detaljreguleringen gjelder ny adkomst fra fv. 134 og ny parkeringsplass for Kirken. I tillegg skal man vurdere sammenslåing av adkomster og stadfeste dagens arealbruk.

Reguleringsplanen skal ivareta hensyn til kulturminner og helheten rundt kirkestedet. For Vølstad kirke skal det i planlegging av tiltak i kirkens nære omgivelser, tas hensyn til kirkens plassering og virkning i landskapet.

Ny parkeringsplass skal gi plass til totalt 50 biler, inkludert HC-parkering og ansattparkering. Hamar bispedømmeråd ber fellesrådet med sin lokalkunnskap vurdere om det også bør reserveres plass for bårebil, og om eventuell fremtidig utvidelse av kirkegården bør legges inn i reguleringen.

Vi oversender mottatte plandokumenter, og ber om at kirkens eventuelle interesser i planarbeidet vurderes lokalt. Bispedømmekontoret kommer ikke med videre innspill eller merknader med mindre vi blir spesielt oppfordret om dette.

Kommentarer og innspill til planarbeidet sendes Nordre Land kommune innen 3.5.2017.

Med vennlig hilsen

Freddy Knutsen
stiftsdirektør

Britt Agnete Enemo
rådgiver

Dokumentet er elektronisk godkjent og har derfor ingen signatur.

Vedlegg:
Varsel om oppstart - Reguleringsplan for Vølstad kirke
Gjeldende plan Vølstad

Annonse Oppland Arbeiderblad 4.4.2017
Oversiktskart Vølstad
Planomriss på flyfoto 30.3.2017
Planskjema oppstart 5.4.2017
Referat fra oppstartsmøte 24.3.2017

Kopi til:

Prosten i Hadeland og Land

Rådhusvegen 39

2770 JAREN

Mottakere:

Nordre Land kirkelige fellestråd

Postboks 173

2882 DOKKA



Adresseliste ihht planskjema og naboliste

Saksbehandler: Anna Ekrem

Vår ref: ANE/17/825/L13

Deres ref:

Dato: 30.03.2017

VARSEL OM OPPSTART - REGULERINGSPLAN FOR VØLSTAD KIRKE

Med bakgrunn i behov for etablering av ny adkomst og parkering i tilknytning til Vølstad kirke varsles det i medhold av plan- og bygningsloven § 12-8 om oppstart av arbeid med detaljregulering for Vølstad kirke.

Detaljreguleringsplanen skal regulere ny adkomst fra fv. 134 og ny parkeringsplass for kirka, samt vurdere sammenslåing av adkomster og ellers stadfeste dagens arealbruk.

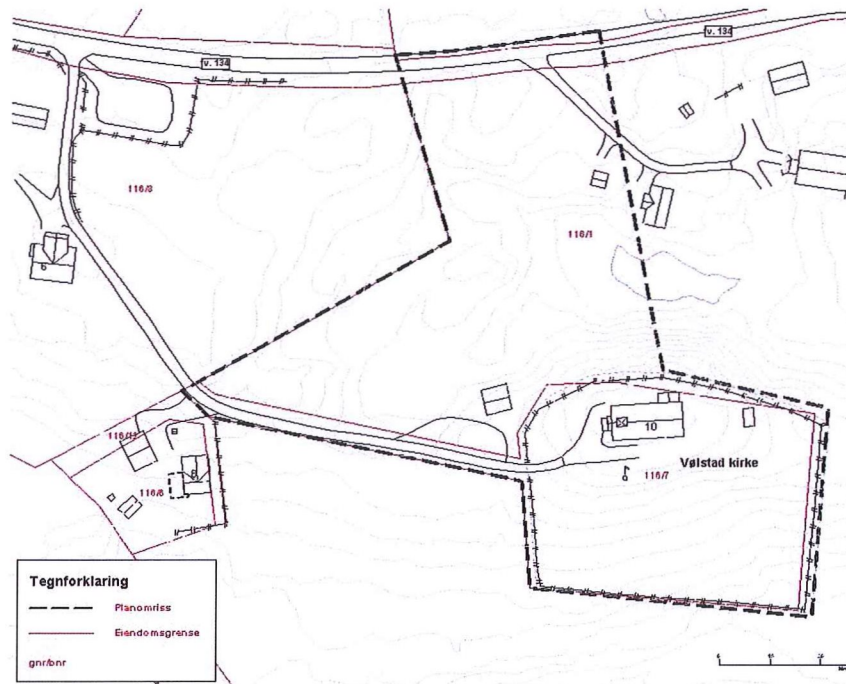
Overordna plan/føringer for planarbeidet

Det er vist areal til ny adkomst og parkering (P8) i kommuneplanens arealdel som ble vedtatt i 2016. Utnyttelse av arealet forutsetter utarbeidelse av reguleringsplan. I retningslinjer til arealene sies det at reguleringsplanene i tillegg til å løse infrastrukturen spesifikt skal ivareta hensynene til kulturminner og det helhetlige landskapsbildet på kirkestedet. For Vølstad kirke står det at det ved planlegging av tiltak i kirkens nære omgivelser skal tas hensyn til kirkens plassering og virkning i landskapet.

Reguleringsplan for fv. 134 som også ble vedtatt i 2016 viser avkjøring i samsvar med arealet i kommuneplanen. Statens vegvesen har uttalt til behandling av både kommuneplanen og reguleringsplan for fv. 134 at det ved regulering må vurderes om flere adkomster kan slås sammen, og det stilles krav om at avkjøringa skal utformes som kryss i henhold til håndbok N100. Detaljerte tegninger (plan og profil) skal godkjennes av Statens vegvesen før det kan gis byggetillatelse for tiltaket.

Avgrensning av planområdet

Planområdet avgrenses ut fra eiendomsgrenser i vest, fv. 134 i nord og tar med seg dagens adkomst til bruket Vien (116/1), for å kunne vurdere en sammenslåing av adkomster. Videre følges gjerdet rundt kirkegården rundt.



Krav om konsekvensutredning

Detaljreguleringen er i tråd med angitt arealbruk i kommuneplanens arealdel, og anses ikke å ha vesentlige virkninger for miljø og samfunn. I henhold til Forskrift om konsekvensutredninger for planer etter plan- og bygningsloven faller denne detaljreguleringen ikke inn under den kategorien planer som krever konsekvensutredning, jf. forskriftens §§ 2 og 3. Med bakgrunn i dette vil det ikke være krav til utarbeidelse av planprogram, jf. pbl § 4-1.

Spesielle dokumentasjonskrav/avklaringer/utredninger

Ei løe på 116/1 ved kirkegården er SEFRAK-registrert og datert til 1700-tallet. Grunneier ønsker å ta vare på denne bygningen, og dette håndteres inn i planarbeidet.

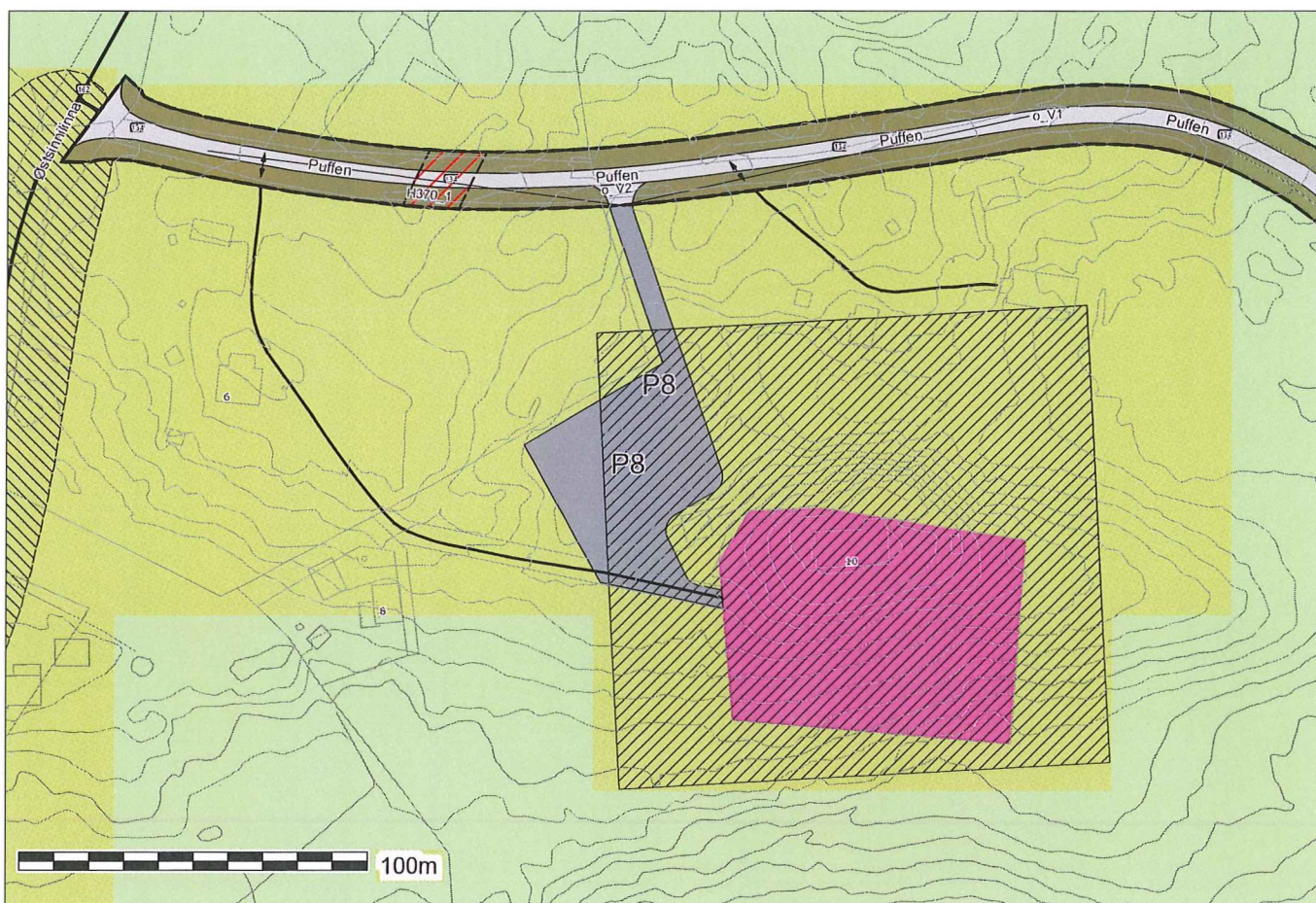
Det bør minimum være plass til 40 biler pluss HC-parkering og ansattparkering (totalt 50 plasser). Det kan vurderes om det finnes «reservearealer» som kan benyttes ved særlig stor pågang.

Adkomst til boligeiendommen 116/6 og 12 vurderes sammen med ny adkomst til Vølstad kirke.

Eventuelle merknader til oppstartsvarselet sendes skriftlig til Nordre Land kommune, Postboks 173, 2882 DOKKA, eller e-post: postmottak@nordre-land.kommune.no innen **3. mai 2017**.

Med hilsen

Anna Ekrem
arealplanlegger





NORDRE LAND
KOMMUNE

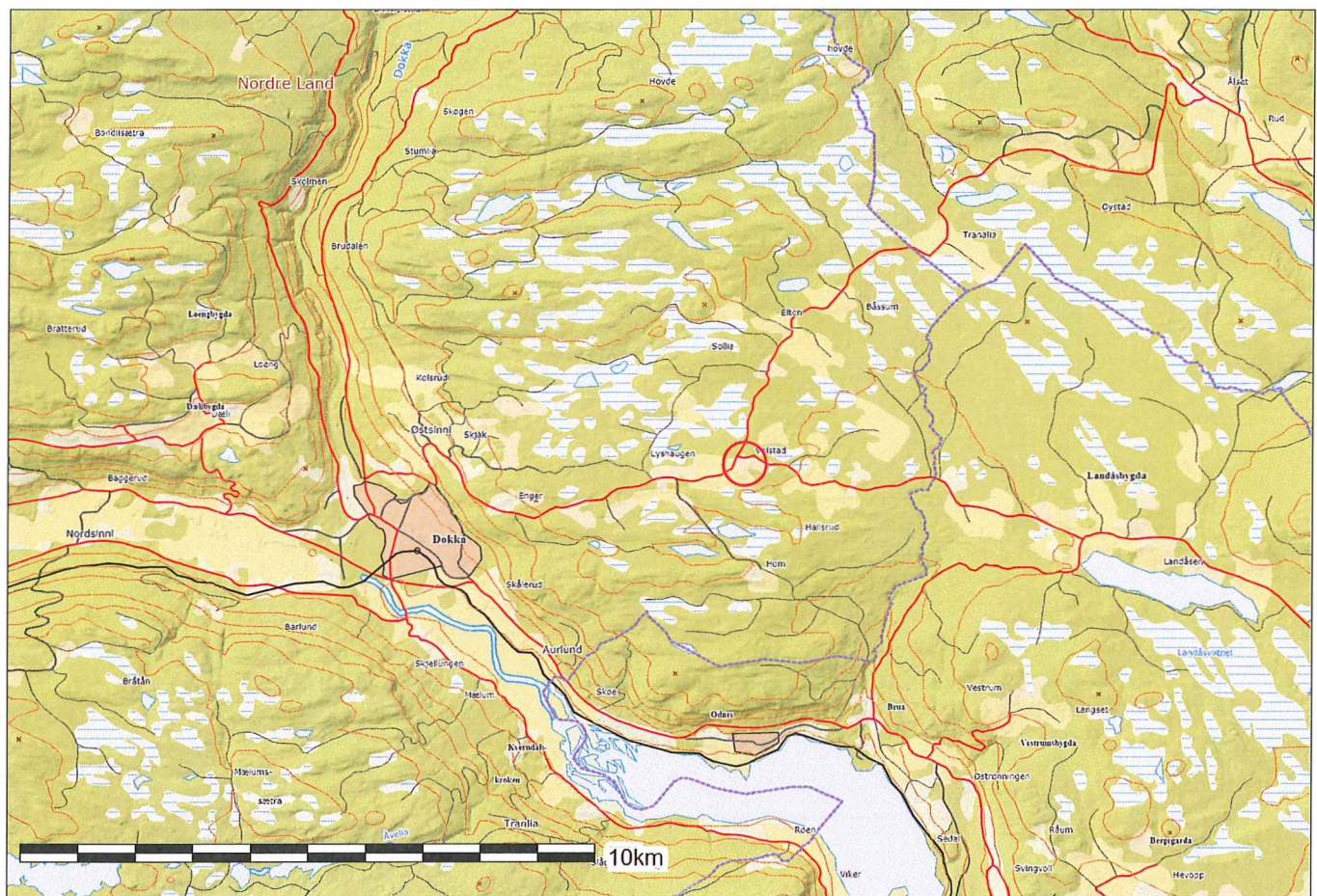
DETALJREGULERINGSPLAN FOR VØLSTAD KIRKE

I medhold av plan- og bygningsloven § 12-8 varsles oppstart av arbeidet med detaljregulering for Vølstad kirke.

Detaljreguleringsplanen skal regulere ny adkomst og parkering fra fv. 134 til kirka, og ellers stadfeste dagens arealbruk for kirka og gravlunden.

Fullstendig oppstartsvarsel og planavgrensning:
www.nordre-land.kommune.no.

Eventuelle merknader til oppstartsvarselet sendes skriftlig til Nordre Land kommune, Postboks 173, 2882 DOKKA, eller e-post: postmottak@nordre-land.kommune.no innen **3. mai 2017**.



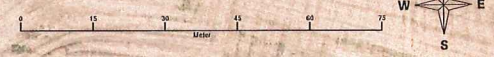
Varsel om oppstart - reguleringsplan for Vølstad - planomriss



Tegnforklaring

- Planomriss
- Eiendomsgrense

gnr/bnr



Skjema for behandling av planer etter plan- og bygningsloven

A: Planopplysninger

Kommune: Nordre Land	Plan ID: 20170005
Navn på planen: Detaljregulering for Vølstad kirke	
Formålet med planen: Legge til rette for ny adkomst og parkering.	

Omfattes planen av krav til konsekvensutredning jf. PBL § 4-2 og KU-forskrift, jf. §§ 2 og 3. (se sjekklister for detaljer)	<input type="checkbox"/> JA	<input checked="" type="checkbox"/> NEI
--	-----------------------------	---

Oversendelsen gjelder: (kryss av)

<input type="checkbox"/>	Kommuneplan	<input checked="" type="checkbox"/>	Kunngjøring av oppstart
<input type="checkbox"/>	Kommunedelplan	<input type="checkbox"/>	Høring av planprogram
<input type="checkbox"/>	Reguleringsplan – områderegulering	<input type="checkbox"/>	Høring av planforslag 1. gang
<input checked="" type="checkbox"/>	Reguleringsplan – detaljregulering	<input type="checkbox"/>	Høring av planforslag 2. gang
		<input type="checkbox"/>	Høring av planforslag 3.gang
<input checked="" type="checkbox"/>	Ny plan	<input type="checkbox"/>	Oversending av vedtatt plan
<input type="checkbox"/>	Endring av eksisterende plan (oppgi navn og vedtaksdato)	<input type="checkbox"/>	Oversending til Fylkesmannen for videresending til Kommunal- og moderniseringsdepartementet (Gjelder innsigelser som ikke er tatt til følge)
		<input type="checkbox"/>	Klage på vedtak reguleringsplan

Forholdet til gjeldende planer: (kryss av)

Er i samsvar med gjeldende	<input checked="" type="checkbox"/>	Kommune(del)plan	<input checked="" type="checkbox"/>	Reguleringsplan
Medfører endring av gjeldende	<input type="checkbox"/>	Kommune(del)plan	<input type="checkbox"/>	Reguleringsplan
Navn og vedtaksdato på gjeldende planer i planområdet	Kommuneplanens arealdel vedtatt 05.05.2016, Detaljregulering for fv. 134 vedtatt 10.05.2016.			

B: Kart og dokumenter som følger oversendelsen

Før opp hvilke dokumenter som følger oversendelsen, og kryss av om de sendes på papir eller elektronisk (kart ønskes oversendt som PDF-fil, mens andre dokumenter kan være i Word-format). Oppgi målestokk på kart.

Materiale som skal sendes ved oppstart: kopi av annonse, oversiktskart og detaljkart som tydelig viser planområdet, utsnitt av gjeldende plan for området og informasjon om gjeldende planbestemmelser.

Materiale som skal sendes ved offentlig ettersyn: plankart utformet etter gjeldende standarder, utkast til planbestemmelser, planbeskrivelse med ev. konsekvensutredning, risiko- og sårbarhetsanalyse, saksframlegg og utskrift av kommunestyrets behandling.

Navn på vedlegg	Papir	Elekt-ronisk	Målestokk på kart	Vedlegg nr.
Kopi av annonse	<input type="checkbox"/>	<input checked="" type="checkbox"/>		
Oversiktskart	<input type="checkbox"/>	<input checked="" type="checkbox"/>	1:60000	
Detaljkart	<input type="checkbox"/>	<input checked="" type="checkbox"/>	1:750	
Utsnitt av gjeldende plan	<input type="checkbox"/>	<input checked="" type="checkbox"/>	1:1000	
Varslingsbrev	<input type="checkbox"/>	<input checked="" type="checkbox"/>		
Referat oppstartsmøte	<input type="checkbox"/>	<input checked="" type="checkbox"/>		
	<input type="checkbox"/>	<input type="checkbox"/>		
	<input type="checkbox"/>	<input type="checkbox"/>		
	<input type="checkbox"/>	<input type="checkbox"/>		

C: Planprosessen

Fyll ut dato i feltet til høyre, og saksnummer på saksframlegg ved behandling i kommunen.
Oppgi navn på etater ved ev. innsigelse.

Oppstart	Dato
Oppstartsmøte i kommunen	240317
Kunngjøring om oppstart med annonse i avis	040517
Skriftlig varsel til fylkeskommunale og statlige etater (se adresseliste)	050417
Oversending av forslag til planprogram	

Utarbeidelse	
Drøfting med fylkeskommunale og statlige fagetater i regionalt planforum el.l.	
Åpne møter for berørte og publikum	

Høring og offentlig ettersyn	
Første gangs behandling i kommunen Sak nr.:	
Planforslag sendt til høring og utlagt til offentlig ettersyn (se adresseliste over aktuelle høringsinstanser)	
Planforslag sendt Statens Kartverk for SOSI-kontroll planhamar@kartverket.no	
Høringsfrist	
Andre gangs behandling i kommunen Sak nr.:	

Evt. ny høring og offentlig ettersyn	
Kunngjøring	
Skriftlig melding om ny høring og offentlig ettersyn	
Høringsfrist	
Tredje gangs behandling i kommunen Sak nr.:	

Evt. Innsigelser	
Innsigelse fremmet. Oppgi etat(er):	
Anmodning om mekling sendt Fylkesmannen i Oppland	
Mekling avholdt	
Resultat av mekling: A: Innsigelse trukket B: Innsigelse opprettholdt	
Plan sendt Fylkesmannen i Oppland for videresending til Kommunal- og moderniseringsdepartementet	
Plan oversendt Kommunal- og moderniseringsdepartementet for avgjørelse	
Kommunal- og moderniseringsdepartementet vedtak	

Sluttbehandling	
Endelig vedtak av plan i kommunestyret. Sak nr.:	
Vedtatt plan inkl. saksframlegg og plankart oversendt fylkeskommunen, fylkesmannen og berørte fagetater	
Melding om vedtak sendt Kommunal- og moderniseringsdepartementet (gjelder kommuneplaner)	

Evt. tilleggsmærknader:

D: Adresseliste

Lista gir oversikt over aktuelle høringsinstanser. Bruk oppgitte e-postadresser ved elektronisk oversending.

Dersom saken berører andre fagmyndigheter, skal også disse ha saken tilsendt. Oversikt over myndigheter med innsigelseskompetanse i plansaker finnes i brev fra Miljøverndepartementet av 15.12.2009 (www.planlegging.no).

Myndigheter med innsigelsesrett:	Oppstart-melding sendt	Deltok i drøftings-møte	Varslet innsigelse	Planforslag sendt på høring	Fremmet innsigelse	Melding om vedtak sendt
	(dato)	(dato)	(dato)	(dato)	(dato)	(dato)
Fylkeskommune og statlige etater						
Oppland fylkeskommune Postboks 988 2626 Lillehammer postmottak@oppland.org	050417					
Fylkesmannen i Oppland Postboks 987 2626 Lillehammer fmoppost@fylkesmannen.no	050417					
Statens vegvesen Region øst Postboks 1010 2605 Lillehammer firmapost-ost@vegvesen.no	050417					
NVE Region Øst Postboks 4223 2307 Hamar ro@nve.no	050417					
Jernbaneverket Postboks 4350 2308 Hamar postmottak@jbv.no						
Direktoratet for mineralforvaltning Postboks 3021 Lade 7441 Trondheim mail@dirmin.no						
Forsvarsbygg Postboks 405 Sentrum 0130 Oslo servicesenter@forsvarsbygg.no						
Hamar bispedømmekontor Postboks 172 2302 Hamar hamar.bdr@kirken.no	050417					
Mattilsynet Hedmark og Oppland Postboks 383 2381 Brumunddal postmottak@mattilsynet.no	050417					
Kommune / Nabokommuner						

Andre parter:	Oppstart-melding sendt til	Deltatt i møte	Melding om vedtak sendt til	Annet
Lokale høringsparter bl.a.				
Kommunens ansvarlige for å ivareta barn og unges interesser	050417			
Kommunalt råd for mennesker med nedsatt funksjonsevne	050417			
Kommunelegen	050417			
Lokalt brannvesen	050417			
Lokalt energiverk	050417			
Andre parter, organisasjoner m.v				
Forum for natur og friluftsliv - FNF Oppland Postboks 368 2602 Lillehammer oppland@fnf-nett.no				
Telenor – senter for nettutbygging Postboks 7150 5020 Bergen sfn@telenor.no Eller legge informasjon direkte inn på www.telenor.no/nettutbygging				

Ev. andre opplysninger

E: Sjekkliste for arealplaner

Kommune: Nordre Land	Plan ID: 20170005
Navn på planen: Detaljregulering for Vølstad kirke	

Lista brukes for å sjekke ut om planforslaget kan komme i konflikt med nasjonale eller regionale mål og føringer. Sett kryss i Ja/Nei-feltene. Rødt felt markerer mulig konflikt. Fyll ut de feltene som er relevante for planforslaget.

Vurdering av krav til konsekvensutredning etter Forskrift om konsekvensutredning for planer etter plan- og bygningsloven	Ja	Nei	Merknad
Kommer planen inn under:			
§ 2 – planer som alltid skal behandles etter forskriften	<input type="checkbox"/>	<input checked="" type="checkbox"/>	
§ 3 – planer som skal vurderes nærmere etter forskriften jf. vedlegg II og III.	<input type="checkbox"/>	<input checked="" type="checkbox"/>	

Dersom ja i § 3, kommer plan eller tiltak inn under følgende kriterier jf. vedlegg III :																	
	a.	b.	c.	d.	e.	f.	g.	h.	i.	j.	k.	l.	m.	n.	o.	p.	q.
Ja	<input type="checkbox"/>	<input type="checkbox"/>	<input type="checkbox"/>	<input type="checkbox"/>	<input type="checkbox"/>	<input type="checkbox"/>	<input type="checkbox"/>	<input type="checkbox"/>	<input type="checkbox"/>	<input type="checkbox"/>	<input type="checkbox"/>	<input type="checkbox"/>	<input type="checkbox"/>	<input type="checkbox"/>	<input type="checkbox"/>	<input type="checkbox"/>	<input type="checkbox"/>
Nei	<input type="checkbox"/>	<input type="checkbox"/>	<input type="checkbox"/>	<input type="checkbox"/>	<input type="checkbox"/>	<input type="checkbox"/>	<input type="checkbox"/>	<input type="checkbox"/>	<input type="checkbox"/>	<input type="checkbox"/>	<input type="checkbox"/>	<input type="checkbox"/>	<input type="checkbox"/>	<input type="checkbox"/>	<input type="checkbox"/>	<input type="checkbox"/>	<input type="checkbox"/>

Barn og unges interesser	Ja	Nei	Merknad
Innebærer planen omdisponering av: - områder regulert til friområde/fellesområde o.l. i eksisterende plan? - uregulerte områder som er egnet for eller brukes til lek/friluftsliv ?	<input type="checkbox"/>	<input checked="" type="checkbox"/>	
Ivaretas krav til fysisk utforming av arealer jf. RPR for barn og planlegging?	<input type="checkbox"/>	<input type="checkbox"/>	Ikke relevant.
Er planen forelagt kommunens ansvarlige for barn/unges interesser for uttalelse?	<input checked="" type="checkbox"/>	<input type="checkbox"/>	

Universell utforming	Ja	Nei	Merknad
Er prinsipper om universell utforming/ tilgjengelighet for alle innarbeidet i planforslaget?	<input checked="" type="checkbox"/>	<input type="checkbox"/>	

Folkehelse – miljørettet helsevern	Ja	Nei	Merknad
Påvirker planen viktige miljømessige områder som omfattes av Forskrift om miljørettet helsevern eller Forskrift om miljørettet helsevern for barnehager og skoler? (forurensing, støy, ulykkesrisiko mv)	<input type="checkbox"/>	<input checked="" type="checkbox"/>	
Hvis ja, er saken forelagt kommunelegen for uttalelse?	<input type="checkbox"/>	<input type="checkbox"/>	
Bidrar planen til å fremme en aktiv livsstil i befolkningen? (sykle/gå til skole/arbeid/butikker, fritidsaktiviteter, friluftsliv mv)	<input type="checkbox"/>	<input type="checkbox"/>	Ikke relevant.
Ivaretar planen behovet for gode sosiale møteplasser i det nære bomiljøet for ulike aldersgrupper og mennesker med ulike funksjonsnivå? (grønne lunger, lekeplass, aktivitetsområde, torg mv)	<input type="checkbox"/>	<input type="checkbox"/>	Ikke relevant.

Medvirkning	Ja	Nei	Merknad
Er det i planen gjort rede for hvordan medvirkning skal gjennomføres og ivaretas?	<input type="checkbox"/>	<input type="checkbox"/>	Planen følges ikke av planprogram, men vil følge normal medvirkningsprosedyre.

Støy	Ja	Nei	Merknad
Er planområdet utsatt for støy fra vegtrafikk, skytebaner, industri el?	<input type="checkbox"/>	<input checked="" type="checkbox"/>	
Innebærer planforslaget etablering av ny støyende virksomhet?	<input type="checkbox"/>	<input checked="" type="checkbox"/>	
Innebærer planforslaget etablering av støyømfintlig bebyggelse (boliger, skoler mv) i støyutsatte områder (gul eller rød sone)?	<input type="checkbox"/>	<input checked="" type="checkbox"/>	
Foreligger støykart/støyvurderinger for tiltaket?	<input type="checkbox"/>	<input type="checkbox"/>	Ikke relevant.

Forurensning	Ja	Nei	Merknad
Berører planforslaget områder med forurenset grunn?	<input checked="" type="checkbox"/>	<input type="checkbox"/>	Kirkegård.
Berører planforslaget eksisterende drikkevannsforsyning og nedslagsfelt for denne, herunder forhold knyttet til avløpsløsninger eller andre utslipp i nedslagsfelt?	<input type="checkbox"/>	<input checked="" type="checkbox"/>	
Berører planforslaget forslag til etablering av ny	<input type="checkbox"/>	<input checked="" type="checkbox"/>	

drikkevannsforsyning og nedslagsfelt for denne, og/eller etablering av avløpsløsninger eller andre utslipp i det foreslåtte nedslagsfeltet?	<input type="checkbox"/>	<input type="checkbox"/>	
---	--------------------------	--------------------------	--

Klima – energi	Ja	Nei	Merknad
Er planen i tråd med Statlig planretningslinje for klima- og energiplanlegging, føringer i regional plan for klima og energi og kommunens klima- og energiplan?	<input checked="" type="checkbox"/>	<input type="checkbox"/>	
Er det vurdert energiløsninger som legger til rette for redusert energibruk og klimagassutslipp?	<input type="checkbox"/>	<input type="checkbox"/>	Ikke relevant.
Er det lagt til rette for å redusere transportbehovet til daglige gjøremål og velge miljøvennlige transportformer (gå, sykle, buss)?	<input type="checkbox"/>	<input type="checkbox"/>	Ikke relevant.

Samfunnssikkerhet og beredskap	Ja	Nei	Merknad
Er det gjennomført risiko- og sårbarhetsanalyse i forb. med planen?	<input checked="" type="checkbox"/>	<input type="checkbox"/>	Enkel ROS-analyse vil følge planforslag til høring.
Er det gjennomført kartlegging av ev. fareområder i planområdet?	<input checked="" type="checkbox"/>	<input type="checkbox"/>	På overordnet nivå i kommuneplanens arealdel (KA). Vil ikke gjøres ytterligere kartlegging.
Medfører planforslaget utbyggingstiltak i registrerte eller antatte fareområder (flom, skred, radon, eksplosjon, brann, farlig gods etc.)	<input type="checkbox"/>	<input checked="" type="checkbox"/>	

Landbruk - kulturlandskap	Ja	Nei	Merknad
Medfører planen beslaglegging/omdisponering av landbruksarealer? Hvis ja, oppgi arealbeslag fordelt på: a) fulldyrka mark , b) overflatedyrka/gjødsle beite c) produktiv skog fordelt på høg, middels og lav bonitet, d) dyrkbart areal	<input checked="" type="checkbox"/>	<input checked="" type="checkbox"/>	Det vil i reguleringsplanen bli aktuelt å vurdere fremtidig bruk av restarealer av LNF, og planforslaget vil følges av fullstendig arealregnskap.
Medfører planen at andre landbruksarealer ikke lenger blir tjenlige til landbruksformål eller får redusert sine bruksmuligheter? Hvis ja, oppgi arealer fordelt på samme måte som i punktet over.	<input checked="" type="checkbox"/>	<input type="checkbox"/>	Viser til punktet over.
Medfører planen utbygging i eller ved seterområder eller i områder registrert som nasjonalt verdifulle kulturlandskap?	<input type="checkbox"/>	<input checked="" type="checkbox"/>	

Naturvern - friluftsliv	Ja	Nei	Merknad
Berører planen eksisterende eller foreslåtte verneområder eller deres nærområde?	<input type="checkbox"/>	<input checked="" type="checkbox"/>	
Berører planen villreinens leveområde eller influensområde?	<input type="checkbox"/>	<input checked="" type="checkbox"/>	
Medfører planen reduksjon av inngrepsfrie områder?	<input type="checkbox"/>	<input checked="" type="checkbox"/>	
Medfører planen tiltak i markaområder, større sammenhengende naturområder eller i snaufjellet?	<input type="checkbox"/>	<input checked="" type="checkbox"/>	
Berører planen statlig sikra friluftsområder eller andre friluftsområder av nasjonal eller stor regional verdi?	<input type="checkbox"/>	<input checked="" type="checkbox"/>	
Berører planen eksisterende friområder eller grønnstruktur av betydning for friluftsliv i nærmiljø/ nær skoler/barnehager?	<input type="checkbox"/>	<input checked="" type="checkbox"/>	
Medfører planen reduserte muligheter for friluftsliv f.eks. redusert tilgjengelighet til vann og vassdrag, eller redusert framkommelighet?	<input type="checkbox"/>	<input checked="" type="checkbox"/>	

Naturmangfold	Ja	Nei	Merknad
Berører planen naturtyper registrert som: - svært viktig (A) eller viktig (B) jf. Naturbase - utvalgte naturtyper jf. forskrift om utvalgte naturtyper - trua eller sårbare jf. Norsk rødliste for naturtyper 2015	<input type="checkbox"/>	<input checked="" type="checkbox"/>	
Berører planen arter registrert som: - prioriterte arter jf. forskrift om prioriterte arter - trua eller sårbare jf. Norsk rødliste for arter 2015	<input type="checkbox"/>	<input checked="" type="checkbox"/>	Ingen kjente.
Er vurdering etter naturmangfoldloven §§ 8-12 innarbeidet i planen?	<input checked="" type="checkbox"/>	<input type="checkbox"/>	Dersom det blir aktuelt med omdisponering av areal som ikke er avklart i KA vil vurdering etter nml innarbeides i planforslaget.

Vassdrag	Ja	Nei	Merknad
Medfører planen inngrep/tiltak i vassdrag eller i 100-metersbeltet langs vassdrag?	<input type="checkbox"/>	<input checked="" type="checkbox"/>	
Berører planen verna vassdrag? (vannstreng og nedbørfelt)	<input type="checkbox"/>	<input checked="" type="checkbox"/>	
Har kommunen vedtatt byggeforbudssone langs vassdrag?	<input checked="" type="checkbox"/>	<input type="checkbox"/>	Ikke relevant.

Hvis ja, oppgi bredde.			
Er hensyn til miljø og sikkerhet knyttet til vassdrag og energianlegg ivaretatt?	<input type="checkbox"/>	<input type="checkbox"/>	Ikke relevant.

Samferdsel	Ja	Nei	Merknad
Er det tatt hensyn til nasjonal transportplan (NTP)?	<input type="checkbox"/>	<input type="checkbox"/>	Ikke relevant.
Er det tatt hensyn til handlingsprogram for fylkesveger?	<input type="checkbox"/>	<input type="checkbox"/>	Ikke relevant.
Er det gjennomført nødvendige trafikktekniske og trafikksikkerhetsmessige vurderinger av konsekvensene av planen?	<input checked="" type="checkbox"/>	<input type="checkbox"/>	Ingen store endringer.
Er ev. konsekvenser for trafikk- og miljøsituasjonen på stamveger, riks- og fylkesveger drøftet og avklart med vegvesenet?	<input checked="" type="checkbox"/>	<input type="checkbox"/>	Endring av avkjøring er på overordnet nivå avklart med SVV gjennom KA og regplan for fv. 134.
Er vegdirektoratets retningslinjer for veg og gateutforming (vegnormalen) lagt til grunn for utforming av vegtekniske løsninger? (kryss, atkomst, gang- og sykkelveg, fortau etc)	<input checked="" type="checkbox"/>	<input type="checkbox"/>	Avkjøring vil bli utformet som kryss ihht vegnormalen.
Er hensyn til trafikksikkerhet tilstrekkelig ivaretatt?	<input checked="" type="checkbox"/>	<input type="checkbox"/>	
Er strekningen mellom utbyggingsområdet og nærmeste skole definert som særlig trafikksikker?	<input type="checkbox"/>	<input type="checkbox"/>	Ikke relevant.
Medfører planforslaget økt transportarbeid? jf. RPR for samordnet bolig-, areal- og transportplanlegging.	<input type="checkbox"/>	<input checked="" type="checkbox"/>	

Kulturvern	Ja	Nei	Merknad
Berører planen automatisk freda kulturminner, nyere tids kulturminner eller registrerte kulturmiljøer?	<input type="checkbox"/>	<input checked="" type="checkbox"/>	Kirken og kirkegården er et viktig kulturelement selv om det ikke har noen formell status. Retningslinjer for hensyn satt i KA vil videreføres.

Regionale planer / Fylkes(del)planer	Ja	Nei	Kommentar
Er planforslaget i samsvar med prinsipper/retningslinjer for i følgende planer/strategier:			NB: begrunnelse for evt. avvik fra overordnede føringer/planer.
- Regional plan for attraktive byer og tettsteder i Oppland 15.6.2016	<input type="checkbox"/>	<input type="checkbox"/>	Ikke relevant.
- Regional plan for Rondane- og Sølknletten 2013	<input type="checkbox"/>	<input type="checkbox"/>	Ikke relevant.
- Fylkesdelplan for Dovrefjellområdet 2009	<input type="checkbox"/>	<input type="checkbox"/>	Ikke relevant.
- Regional plan for Hadeland 2015-2021	<input type="checkbox"/>	<input type="checkbox"/>	Ikke relevant.
- Regional plan for Ottadalen 2016	<input type="checkbox"/>	<input type="checkbox"/>	Ikke relevant.
- Regionplan for samfunnsikkerhet og beredskap 2014-2017	<input type="checkbox"/>	<input type="checkbox"/>	Ikke relevant.
- Regional plan for klima- og energi 2013-2024	<input type="checkbox"/>	<input type="checkbox"/>	Ikke relevant.
- Regional plan for folkehelse 2012-16	<input type="checkbox"/>	<input type="checkbox"/>	Ikke relevant.
-Jordvernstrategi for Oppland 2007	<input type="checkbox"/>	<input type="checkbox"/>	Ikke relevant.

REFERAT FRA OPPSTARTSMØTE – DETALJREGULERINGSPLAN FOR VØLSTAD KIRKE

Plannavn: Detaljreguleringsplan for Vølstad kirke

Planid: 20170005

Møtetidspunkt: Fredag 24. mars 2017 kl 1330.

Møtested: Rådhuset på Dokka.

Til stede: Johan Wien (grunneier 116/1), Grethe S. Rundhaug (kirkeverge), Astrid K. Hagen (eiendom, NLK), Anna Ekrem (planlegger, NLK – ref.)

Innledning/bakgrunn

Reguleringsplan for Vølstad kirke er en kommunal reguleringsplan, og det er gjennomført et oppstartsmøte med grunneier og kirkeverge i første rekke for felles informasjon og faktautveksling.

Arealplanlegger redegjorde for behovet for regulering, noe som i utgangspunktet var kjent for alle. Det er behov for ny løsning for adkomst og parkering til kirka etter at eiendommen som tidligere huset Gry barnehage er overtatt av private. Dagens adkomst går praktisk talt over dørhella til bolighuset på denne eiendommen.

Overordna plan/føringer for planarbeidet

Det er vist areal til ny adkomst og parkering i kommuneplanens arealdel som ble vedtatt i 2016. Reguleringsplan for fv. 134 som også ble vedtatt i 2016 viser avkjøring i samsvar med arealet i kommuneplanen. Statens vegvesen har uttalt til behandling av både kommuneplanen og reguleringsplan for fv. 134 at det ved regulering må vurderes om flere adkomster kan slås sammen, og det stilles krav om at avkjøringa skal utformes som kryss i henhold til håndbok N100.

Avgrensning av planområdet

Planområdet avgrenses ut fra eiendomsgrenser i vest, fv. 134 i nord og tar med seg dagens adkomst til bruket Vien (116/1), for å kunne vurdere en sammenslåing av adkomster. Videre følges gjerdet rundt kirkegården rundt.

Krav om konsekvensutredning

Detaljreguleringen er i tråd med angitt arealbruk i kommuneplanens arealdel, og anses ikke å ha vesentlige virkninger for miljø og samfunn. I henhold til forskrift om konsekvensutredninger for planer etter plan- og bygningsloven faller denne detaljreguleringen ikke inn under den kategorien planer som krever konsekvensutredning.

Spesielle dokumentasjonskrav/avklaringer/utredninger

Ei løe på 116/1 ved kirkegården er SEFRAK-registrert og datert til 1700-tallet. Grunneier ønsker å ta vare på denne bygningen, og dette håndteres inn i planarbeidet.

Det bør minimum være plass til 40 biler pluss HC-parkering og ansattparkering (totalt 50 plasser). Det kan vurderes om det finnes «reservearealer» som kan benyttes ved særlig stor pågang.

Adkomst til boligeiendommen 116/6 og 12 vurderes sammen med ny adkomst til Vølstad.

Framdrift

Det er fra kirkeverge og eiendomsavdelingas side ønske om oppstart av anlegg sommer 2017. Varsel om oppstart vil sendes ut så snart som mulig (før april). Det er 4 ukers frist for merknader til dette varselet. Det tas sikte på å ha klart planforslag til behandling for utlegging til offentlig ettersyn i mai/juni.

Annet

Lnr.: 4533/17
Arkivsaksnr.: 17/955
Arkivnøkkel.: KIRKE Fellesrådssaker

Saksbehandler: GRU

Utskrift til:

KIRKEVERGEN INFORMERER.

Sammendrag:

Informasjon om aktuelle saker legges fram for fellesrådet.
Informasjonen tas til etterretning.

Vedlegg:

Ingen.

Andre saksdokumenter (ikke vedlagt):

Ingen.

Saksopplysninger:

- Orientering om drift og bemanning.
 - Trosopplærerstilling
 - Klokkerstilling
 - Klipping
- Bedriftsrapport etter gjennomføring av helsekontroll arbeidshelse
- Utskifting av rørovner og gulv i Nordsinni kirke.
- Regnskap 2016
- Årsmelding 2016
 - Vølstad kirke - vann
- Ny gressklipper ved Østsinni gravplass.
- Markering av Luther – reformasjonsjubileet 1517 - 2017

Administrasjonens innstilling:

Kirkevergen vil råde Fellesrådet til å fatte slikt vedtak:

Informasjonen tas til etterretning.

NORDRE LAND KIRKELIGE FELLESRÅD, den 6. april 2017.

Grethe Rundhaug
kirkeverge

Lnr.: 4587/17
Arkivsaksnr.: 17/971
Arkivnøkkel.: KIRKE 020&01

Saksbehandler: GRU

Utskrift til:

TJENESTEYTINGSAVTALE - REFORHANDLING

Sammendrag:

Tjenesteytingsavtalen med Nordre Land kommune må reforhandles, da den ikke er reforhandlet siden den ble laget i 1997.

Forslag til tjenesteytingsavtale tas til etterretning.

Vedlegg:

Tjenesteytingsavtale fra 1997
Forslag til ny avtale v/John Løvmoen 2017
Forslag til avtale korrigert v/kirkeverge 2017.

Andre saksdokumenter (ikke vedlagt):

Ingen

Saksopplysninger:

I kirkeloven står det i § 15 om kommunens økonomiske ansvar, og at kommunen utreder utgifter etter budsjettforslag fra kirkelig fellesråd. Etter avtale med kirkelig fellesråd kan kommunal tjenesteyting tre i stedet for særskilt bevilgning til formål som nevnt i denne paragraf.

Vurdering:

Tjenesteytingsavtale må reforhandles, men kirkevergen anbefaler at fellesrådet går gjennom avtalen i møtet. Kirkevergen arbeider videre med avtalen, har dialog med kommunen slik at avtalen er ferdig reforhandlet senest 18. juni.

Administrasjonens innstilling:

Kirkevergen vil råde Fellesrådet til å fatte slikt vedtak:

Forslag til tjenesteytingsavtale tas til etterretning.

NORDRE LAND KIRKELIGE FELLESRÅD, den 7. april 2017.

Grethe Rundhaug
kirkeverge

A V T A L E

AVTALE MELLOM NORDRE LAND KOMMUNE OG NORDRE LAND KIRKELIG FELLESRÅD

Avtalen er inngått i forbindelse med innføring av nye kirkelover, og er i to deler.

DEL I : OVERGANGSORDNINGER SOM FØLGE AV NYE LOVER.

DEL II : AVTALE OM KOMMUNAL TJENESTEYTING.

Vedtatt:	Nordre Land formannskap	12.02.1997	sak 7/97
	Nordre Land kirkelige fellesråd	05.02.1997	sak 2/97
		18.12.1997	sak 46/97

DEL I : AVTALE OM OVERGANGSORDNINGER SOM FØLGE AV NYE KIRKELOVER.

Med hjemmel i ny lov om Den norske kirke, av 7.juni 1996 og kirkegårder, kremasjon og gravferd av samme dato, har Nordre Land kommune og Nordre Land kirkelige fellesråd blitt enige om følgende avtale.

1. Personalet.

1.1.

Arbeidsgiveransvaret for alle kirkelige tilsatte med tilsetning fra menighetsrådene, overføres til kirkelig fellesråd. Stillingene overføres med de lønns- og arbeidsvilkår som gjelder pr.31.12.96.

1.2.

Stillingshjemmelen for kirkeverge overføres kirkelig fellesråd fra 1.1.1997. Lønns- og arbeidsvilkår fastsettes av kirkelig fellesråd.

Økonomiske midler fra staten til styrking av kirkelig sektor overføres til rammen for kirkelig fellesråd.

1.3.

Kommunen gjennomfører nødvendige tilrettelegginger vedrørende lønnskjøring m.v. Stillinger som kirkelig fellesråd tar arbeidsgiveransvaret for er nevnt i eget vedlegg.

2. Utstyr og eiendommer.

2.1.

Nordre Land kommune overfører vederlagsfritt til Nordre Land kirkelige fellesråd all eiendom, utstyr og materiell som i dag er i bruk ved kirker og kirkegårder.

Kommunen garanterer for at all eiendom og utstyr blir overdratt uten heftelser på gjeld og at eiendom og utstyr er forsikret. Kirkelig fellesråd overtar forsikringsansvaret fra 1.1.1997.

2.2.

Kirkene og kirkegårdene er sognenes eiendom, jfr. kirkelovens paragraf 17 og gravferdslovens paragraf 1. Dette gjelder uavhengig av hvem som har grunnbokskjemmel, og om kirketomten er matrikulert.

Kommunen overdrar kirker og kirkegårder til sognene der kommunen står oppført med grunnbokshjemmel.. Oversikt over eiendommene i eget vedlegg.

2.3.

Skulle det finnes eiendommer knyttet til kirker eller kirkegårder overføres disse til kirkelig fellesråd eller sognet.

Overførte eiendommer spesifiseres eventuelt i eget vedlegg.

3. Kontor/kontorutstyr.

3.1.

Kirkelig fellesråd tar vederlagsfritt over alt kontorutstyr som er i kommunalt eie på de kirkelige kontorene pr. 31.12.1996.

3.2.

Kirkelig fellesråd tar over abonnementet på alle telefoner som kommer inn under fellesrådets ansvarsområde.

Telefonutgifter ved kirkevergekontoret dekkes fortsatt av kommunen som idag.

3.3.

Kirkevergen beholder lokalt arkiv på kirkevergekontoret. Overgangsordninger avtales etter hvert.

4. Saksbehandlingsregler.

Kirkelig fellesråd skal legge opp arbeidet med budsjett/økonomi/handlingsprogram etter kommunens rutiner. Kirkesaker behandles av rådmannen ,eller den han bemyndiger.

5. Samarbeidsrutiner.

5.1.

Nordre Land formannskap og Nordre Land kirkelige fellesråd har to felles møter pr. år. Det første møtet legges i forbindelse med fastsetting av budsjetttrammer. Det andre møtet legges i forbindelse med formannskapets budsjettbehandling.

5.2.

I forbindelse med budsjettprosessen deltar kirkevergen i rådmannens stabsmøter på linje med kommunens sektorledere. Det etableres en ordning med faste informasjonsmøter mellom rådmann og kirkeverge.

5.3.

Informasjon fra kommunen til sektorene, går også til kirkelig sektor.

DEL II. : AVTALE OM TJENESTEYTING.

Med hjemmel i Lov om Den norske kirke paragraf 15, 4. ledd yter Nordre Land kommune tjenester i stedet for særskilt bevilgning for områder nevnt i denne avtalen.

1. Økonomi.

- Føring av regnskap for kommunale bevilgninger etter departementets retningslinjer.
- Fakturering.
Rutinebeskrivelser i eget vedlegg.

2. Lønn.

- Lønnsutbetaling og til knyttede personaladministrative rutiner for alle kirkelige tilsatte.
- Innbetalinger av offentlige avgifter, pensjoner og forsikringer.
- Kontakt med eksterne institusjoner som pensjonskasser og forsikringsselskaper.
Rutinebeskrivelser i eget vedlegg.

3. Personal.

- Kommunens personalkontor yter tjenester overfor kirkelig sektor og kirkelig tilsatte på lik linje med kommunalt tilsatte og kommunale etater.
- Kirkelige arbeidstakere har anledning til å søke internt utlyste stillinger i kommunen, og ansatte i kommunen har anledning til å søke internt utlyste stillinger i kirkesektoren.
- Kirkelige arbeidstakere har anledning til å delta på kurs arrangert av kommunen.
- Omplussing ved oppsigelse kan skje til Nordre Land kommune, og ved oppsigelse i Nordre Land kommune kan omplussing skje til Nordre Land kirkelige felle råd.

4. Eiendoms- og bygningsforvaltning.

- Planlegging, gjennomføring og rapportering i forbindelse med nybygg og bygningsmessig vedlikehold på de kirkelige bygg.
- Bruk av kommunens tekniske avdeling (personell og maskiner) i forbindelse med vedlikeholdsoppgaver.

5. Kommunal tjenesteyting ved kirkegårdene.

- Kommunen stiller maskiner og personell til disposisjon ved åpning av grav.
- Kommunen har ansvar for snøbrøyting etter egen avtale.
- Kommunen har ansvar for nødvendig strøing ved innkjøring og parkeringsarealer tilknyttet kirke/kirkegårder

6. Andre funksjoner.

EDB.

- Tilknytning til kommunens nettverksløsninger.
- Tilgang til aktuell programvare.
- Bruk av kommunens EDB-konsulent.

POST.

- Internpostsystem.

KONTORER.

-Stille til disposisjon nødvendige kontorer til kirkelige arbeidstagere.

TELEFON/TELEFAX

-Tilgang til kommunens telefonsentral og sentralbord.

INNkjØP.

- Mulighet for å benytte kommunalt inngåtte rammeavtaler.

HUSTRYKKERI.

- Kan benytte hustrykeriet på lik linje med kommunen.

BEDRIFTSHELSETJENESTE.

- De kirkelig tilsatte er en del av den kommunale bedriftshelsetjenesten.

BRANNVESENET.

- Tilknytning av kirkelige bygg til brannvesenet på de samme vilkår som kommunale bygg.

FORSIKRING.

- Ansvarsforsikring, bygninger og inventar inngår som en del av de kommunale forsikringsavtaler.

KANTINER.

- ~~Kirkelig ansatte kan benytte kommunens~~ kantiner, og ved interne arrangement kan det bestilles mat på de betingelser som gjelder for kommunen.

MØTEROM.

- Kan benyttes på lik linje med kommunale utvalg.

FELLESTJENESTEN.

- Felles-tjenestens tjenester benyttes på samme vilkår som kommunale kontorer og utvalg.

SENTRUMSSERVICE.

- Benyttes på lik linje med kommunen.

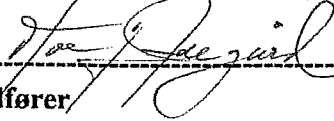
7. Revisjon.

Avtale om revisjon av regnskap for kommunale bevilgninger, innsamlede midler og for gravfond, inngås mellom fellesrådet og distriktsrevisjonen. Utgiftene utredes av kommunen

Avtalen er godkjent av Nordre Land formannskap , den 12.02.97, sak 7197
Avtalen er godkjent av Nordre Land kirkelige fellesråd , den 5.2.97, sak 2197

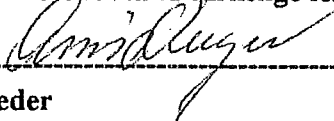
Dokka, den 12/1-98

For Nordre Land kommune



Ordfører

For Nordre Land kirkelige fellesråd



Leder

AVTALE

mellom

Nordre Land kommune og Nordre Land kirkelige fellesråd

om økonomisk tilskudd og tjenesteyting

1. Generelt

- 1.1 Det er partenes intensjon å videreføre et godt samarbeid innenfor de gitte juridiske og økonomiske rammebetingelser. Samarbeidet har til formål å kunne yte best mulig service og tjenestetilbud til kommunens innbyggere, legge til rette for gode arbeidsforhold for de ansatte og menighetsrådene og å oppnå best mulig utnyttelse av de samlede ressurser.
- 1.2 Avtalen er inngått i henhold til Lov om Den norske kirke § 15, 4 ledd og erstatter avtale vedtatt i formannskapets sak 7/97. Avtalen trer i kraft når den er godkjent av Nordre Land kommunestyre og Nordre Land kirkelige fellesråd. Avtalen kan av begge parter sies opp innen 1.7 hvert år, med virkning fra og med påfølgende budsjettår.

2. Årlig tilskudd – budsjett og økonomiplan

- 2.1 Til dekning av sine forpliktelser etter kirkelovens § 15, yter Nordre Land kommune et årlig tilskudd til Nordre Land kirkelige fellesråd, samt utfører de tjenester som er nærmere beskrevet i denne avtalen.
- 2.2 Tilskuddsbeløpet fastsettes av Nordre Land kommunestyre ved budsjettbehandlingen. Tilskuddet overføres forskuddsvis til Nordre Land kirkelige fellesråds bankkonto kvartalsvis. Verdien av tjenesteytingsavtalen budsjetteres i kommunens årsbudsjett.
- 2.3 Dersom Nordre Land kirkelige fellesråd ønsker å komme med innspill til kommunens budsjett- og økonomiplanprosess, sendes slikt innspill til rådmannen innen 10. mai forut for budsjettåret.
- 2.4 Kommunen skal sørge for at bevilgningen av midler til vedlikehold m.v. av kirkens bygg og anlegg, skjer etter den standarden som gjelder for kommunale bygg og anlegg for øvrig. Dersom de bevilgede midlene av kirkelig fellesråd ansees å ikke være tilstrekkelig til at det nødvendige vedlikeholdet fortløpende kan gjennomføres, prioriteres arbeidet av fellesrådet. Utbyggingsoppgaver, større reparasjoner og investeringer må innmeldes til kommunens økonomiplan med samme frist som under avtalens pkt. 2.3.
- 2.5 I henhold til kirkelovens §§15 og 16 og gravferdslovens §21, skal Nordre Land kirkelige fellesråd, innen de frister fastsatt av kommunen, fremme forslag til kommunale utgifter og inntekter i kirkesektoren innenfor både drifts- og investeringsbudsjett. Det må fremlegges dokumentasjon for både drifts- og investeringsutgifter, slik at Nordre Land kommune kan ha et best mulig beslutningsgrunnlag for kirkesektoren i sitt økonomiske planleggingsarbeid.

3. Kontakt mellom kommunen og fellesrådet

- 3.1 I etterkant av årsoppgjøret, kan kirkevergen ta initiativ til et årlig oppfølgingsmøte mellom fellesrådet (evt kirkevergen) og formannskapet, for evt. evaluering av avtalen og utvikling av samarbeidet.
- 3.2 Nordre Land kirkelige fellesråd kan be om et fellesmøte med formannskapet i forkant av den årlige budsjettprosessen, primært gjennomført senest 1. september.
- 3.3 Fellesrådet tar initiativ til en evt. felles årlig befaring av kirker og kirkegårder. Deltakende fra kommunen vil da være representanter fra Teknisk drift og eiendom, ved ansvar for revidering av kommunens opprustnings- og rehabiliteringsplan. I forbindelse med befaringen avklares eventuelle utbyggings- og vedlikeholdsbehov. Fellesrådet er ansvarlig for at behovene innarbeides i et langsiktig investerings- og vedlikeholdsbudsjett, som oversendes kommunen som innspill til økonomiplanleggingen.
- 3.4 Kirkevergen gis mulighet til å møte i kommunens strategiske ledermøte ved innkalling.

4. Kommunale tilleggstjenester:

- 4.1 Nordre Land kommune holder nødvendige kontorlokaler til ansatte i fellesrådet og prester. Dette omfatter også utgifter til lys, oppvarming og renhold. Årlig verdi for denne tjenesten er beregnet til kr. 114.500,-.
- 4.2 Nordre Land kommune holder vederlagsfritt stemmelokaler til gjennomføring av kirkevalg, begrenset til tilstøtende lokaler til de kommunale valgstedene.
- 4.3 Nordre Land kommune utfører vederlagsfritt arbeid med lønnsutbetalinger, inn-/utmeldinger i pensjonsordningen, innsending av refusjonskrav til NAV-trygd og øvrige tjenester i forbindelse med lønn for ansatte i fellesrådet. Årlig verdi for denne tjenesten er beregnet til kr. 18.000,-
- 4.4 Nordre Land kommune fører vederlagsfritt regnskap for Nordre Land kirkelige fellesråd, etter til de til enhver tids gjeldende regler, herunder betaling av regninger, fakturering og innfordring av utgående krav og regnskapsavslutninger. Årlig verdi for denne tjenesten er beregnet til kr. 36.000,-
- 4.5 Nordre Land kommune holder regnskapsrevisjonstjenester for fellesrådets regnskap, herunder gravfond, gjennom Innlandet revisjon IKS. Årlig verdi for denne tjenesten er ca. kr. 33.000,-
- 4.6 Kommunen inkluderer og belastes utgifter til bedriftshelsetjenester for graver/kirkegårdsarbeider tilsatt i fellesrådet, på lik linje med ansatte i Nordre Land kommune /Teknisk drift og eiendom. Årlig verdi for denne tjenesten er kr. 14.000,-
- 4.7 Graver/kirkegårdsarbeidere skal ha anledning til å benytte kommunens lager og verksteder for lagring og reparasjon av utstyr som benyttes i forbindelse med kirkegårdsarbeid. Lagring kan foretas i henhold til anvist plassering.
- 4.8 Nordre land kommune stiller maskiner og personell til disposisjon ved åpning av graver ved kirkegårdene. Årlig verdi for denne tjenesten er beregnet til kr. 100.000,-
- 4.9 Kommunen har ansvar for brøyting av veier til kirkene. Parkeringsplasser ved kirkene skal være brøytet i nødvendig utstrekning. Veier og parkeringsplasser i tilknytning til kirkegårdene skal være ryddet for snø og evt. strødd i forbindelse med planlagte arrangementer. Årlig verdi for denne tjenesten er ca. kr. 150.000,-
- 4.10 Kirkelig fellesråds administrasjon behandles som en kommunal enhet, når det gjelder uttak av tjenester som kontorutstyr, kontorrekvisita, porto/frankering, telefon, og kopiering. Denne posten er estimert til kr. 16.000,-. Utgifter fordeles normalt kvartalsvis.

- 4.11 Nordre Land kirkelige fellesråd gis adgang til å benytte seg av kommunens sentralbordtjenester og hjemmeside. Videre kan kirkelig fellesråd benytte aktuell programvare og nettverkløsninger på lik linje med kommunale enheter. I tillegg ytes bistand til fellesrådets administrasjon fra kommunale støttefunksjoner på lik linje med kommunens enheter. For EDB-tjenester er dette estimert til kr. 20.000,- og kr. 10.000,- for andre støttefunksjoner. Kommunikasjonstjenester utover det som er nevnt i pkt. 4.11 dekkes av fellesrådet.
- 4.12 Nordre Land kirkelige fellesråd kan benytte seg av Nordre Land kommunes inngåtte innkjøpsavtaler.
- 4.13 Ansatte i kirkelig fellesråd har anledning til å delta på kurs arrangert av kommunen, på lik linje med andre kommunale enheter.
- 4.14 De kommunale tjenestene som er regulert i denne avtalen, kan av Nordre Land kirkelige fellesråd settes ut til andre. De outsources da for kirkelig fellesråds regning, og de aktuelle punktenes verdi i tjenesteytingsavtalen utgår.

Totalt sett er verdien av denne tjenesteytingsavtalen beregnet til kr. 617.500,- fordelt på kr. 257.750,- på kirkelige formål og kr. 359.750,- på kirkegårder/andre arealer.

5. Andre forhold

- 5.1 Andre utgifter enn beskrevet i kap 4 dekkes av Nordre Land kirkelige fellesråd.
- 5.2 Kirkevergen har møte- og talerett i kommunale organer hvor det behandles saker som direkte berører fellesrådets virksomhet, jfr kirkelovens § 15-7.
- 5.3 Denne avtalen skal vedtas en gang pr. kommunestyreperiode, og da fortrinnsvis første halvår av perioden.

Avtalen er godkjent av Nordre Land kommunestyre i sak _____ den _____

Avtalen er godkjent i Nordre Land kirkelige fellesråd i sak _____ den _____

Dokka, den __ / __ - 201__

For Nordre Land kommune

For Nordre Land kirkelige fellesråd

Ordfører

Leder

AVTALE

mellom

Nordre Land kommune og Nordre Land kirkelige fellesråd

om økonomisk tilskudd og tjenesteyting

1. Generelt

- 1.1 Det er partenes intensjon å nære et godt samarbeid innenfor de gitte juridiske og økonomiske rammebetingelser. Samarbeidet har til formål å kunne yte best mulig service og tjenestetilbud til kommunens innbyggere, legge til rette for gode arbeidsforhold for de ansatte og menighetsrådene og å oppnå best mulig utnyttelse av de samlede ressurser.
- 1.2 Avtalen er inngått i henhold til Lov om Den norske kirke § 15, 4 ledd og erstatter avtale vedtatt i Fsak 7/97. Avtalen trer i kraft når den er godkjent av Nordre Land kommunestyre og Nordre Land kirkelige fellesråd. Avtalen kan av begge parter sies opp innen 1.7 hvert år, med virkning fra og med påfølgende budsjettår.

2. Årlig tilskudd – budsjett og økonomiplan

- 2.1 Til dekning av sine forpliktelser etter kirkelovens § 15, yter Nordre Land kommune et årlig tilskudd til Nordre Land kirkelige fellesråd, samt utfører de tjenester som er nærmere beskrevet i denne avtalen.
- 2.2 Tilskuddsbeløpet fastsettes av Nordre Land kommunestyre ved budsjettbehandlingen. Tilskuddet overføres forskuddsvis til Nordre Land kirkelige fellesråds bankkonto kvartalsvis. Verdien av tjenesteytingsavtalen budsjetteres i kommunens årsbudsjett.
- 2.3 Før kommende års budsjettarbeid starter, drøftes budsjettoplegget i møte mellom rådmann/kommunalsjef og fellesrådets arbeidsutvalg /kirkeverge. Nordre Land kirkelige fellesråd legger opp arbeidet med budsjett/økonomi/handlingsplan etter kommunens rutiner.
- 2.4 Tariffmessige endringer o.l. i løpet av året kompenseres på samme måte som for kommunalt ansatte.
- 2.5 Kommunen skal sørge for bevilgning av midler til vedlikehold m.v. av kirkens bygg og anlegg. Dersom de bevilgede midlene ikke er tilstrekkelig til at det nødvendige vedlikeholdet fortløpende kan gjennomføres, prioriteres arbeidet av fellesrådet. Utbyggingsoppgaver, større reparasjoner og investeringer må innmeldes til kommunens økonomiplan. 3
- 2.6 I henhold til kirkelovens §§15 og 16 og gravferdslovens §21, skal Nordre Land kirkelige fellesråd, innen de frister fastsatt av kommunen, fremme forslag til kommunale utgifter og inntekter i kirkesektoren innenfor både drifts- og investeringsbudsjett. Det må fremlegges dokumentasjon for både drifts- og investeringsutgifter, slik at Nordre Land kommune kan ha et best mulig beslutningsgrunnlag for kirkesektoren i sitt økonomiske planleggingsarbeid.

3. Kontakt mellom kommunen og fellesrådet

- 3.1 I etterkant av årsoppgjøret, kan kirkevergen ta initiativ til et årlig oppfølgingsmøte mellom fellesrådet (evt kirkevergen) og formannskapet, for evt. evaluering av avtalen og utvikling av samarbeidet.
- 3.2 Nordre Land kirkelige fellesråd kan be om et fellesmøte med formannskapet i forkant av den årlige budsjettprosessen, primært gjennomført senest medio september.
- 3.3 Fellesrådet tar initiativ til en evt. felles årlig befarings av kirker og kirkegårder. Deltakende fra kommunen vil da være representanter fra Teknisk drift og eiendom, ved ansvar for revidering av kommunens opprustnings- og rehabiliteringsplan. I forbindelse med befaringsen avklares eventuelle utbyggings- og vedlikeholdsbehov. Fellesrådet er ansvarlig for at behovene innarbeides i et langsiktig investerings- og vedlikeholdsbudsjett, som oversendes kommunen som innspill til økonomiplanleggingen.
- 3.4 Kirkevergen gis anledning til å møte på kommunens ledermøter – enheter, på lik linje med andre enhetsledere.

4. Kommunale tilleggstenester:

- 4.1 Nordre Land kommune holder nødvendige kontorlokaler til ansatte i fellesrådet og prester. Dette omfatter også utgifter til lys, oppvarming og renhold. Årlig verdi for denne tjenesten er beregnet til kr. 114.500,-.
- 4.2 Nordre Land kommune holder vederlagsfritt stemmelokaler til gjennomføring av kirkevalg, begrenset til tilstøtende lokaler til de kommunale valgstedene.
- 4.3 Nordre Land kommune utfører vederlagsfritt arbeid med lønnsutbetalinger, inn-/utmeldinger i pensjonsordningen, innsending av refusjonskrav til NAV-trygd og øvrige tjenester i forbindelse med lønn for ansatte i fellesrådet på lik linje med kommunalt ansatte og kommunale enheter. Årlig verdi for denne tjenesten er beregnet til kr. 18.000,-
- 4.4 Nordre Land kommune fører vederlagsfritt regnskap for Nordre Land kirkelige fellesråd etter departementets retningslinjer. Herunder betaling av regninger, fakturering, innfordring av utgående krav og regnskapsavslutninger. Årlig verdi for denne tjenesten er beregnet til kr. 36.000,-
- 4.5 Nordre Land kommune holder revisjonstjenester for kommunale bevilgninger, innsamlede midler og for gravfond gjennom Innlandet revisjon IKS. Årlig verdi for denne tjenesten er kr. 33.000,-
- 4.6 Fellesrådet kan benytte seg av kommunens innkjøpsavtaler
- 4.7 Kommunen inkluderer og belastes utgifter til bedriftshelsetjenester for ansatte i fellesrådet, på lik linje med ansatte i Nordre Land kommune. Årlig verdi for denne tjenesten er kr. 14.000,-
- 4.8 Nordre Land kommune utreder kostnader til ansvarsforsikring, bygninger og inventar.
- 4.9 Kirkelige bygg tilknyttes til brannvesen på samme vilkår som kommunale bygg.
- 4.10 Nordre Land kommune stiller personell og maskiner til disposisjon ved planlegging, gjennomføring og rapportering i forbindelse med nybygg og bygningsmessig vedlikehold på de kirkelige bygg. I forbindelser med vedlikeholdsoppgaver kan kommunens tekniske avdeling (personell og maskiner) benyttes.
- 4.11 Graver/kirkegårdsarbeidere skal ha anledning til å benytte kommunens lager og verksteder for lagring og reparasjon av utstyr som benyttes i forbindelse med kirkegårdsarbeid. Lagring kan foretas i henhold til anvist plassering.

- 4.12 Nordre land kommune stiller maskiner og personell til disposisjon ved åpning av graver ved kirkegårdene. Årlig verdi for denne tjenesten er beregnet til kr. 100.000,-
- 4.13 Kommunen har ansvar for brøyting av veier til kirkene. Parkeringsplasser ved kirkene skal være brøytet i nødvendig utstrekning. Veier og parkeringsplasser i tilknytning til kirkegårdene skal være ryddet for snø og evt. strødd i forbindelse med planlagte arrangementer. Årlig verdi for denne tjenesten er ca. kr. 150.000,-
- 4.14 Kirkelig fellesråds administrasjon behandles som en kommunal enhet, når det gjelder uttak av tjenester som kontorutstyr, kontorrekvisita, porto/frankering, telefon, og kopiering. Denne posten er estimert til kr. 16.000,-
- 4.15 Nordre Land kirkelige fellesråd gis adgang til å benytte seg av kommunens telefonsentral og sentralbordtjenester. Telefonutgifter ved kirkekontoret dekkes av kommunen.
- 4.16 Nordre Land kirkelige fellesråd har tilgang til aktuell programvare og nettverkløsninger. I tillegg ytes bistand til fellesrådets administrasjon fra kommunale støttefunksjoner på lik linje med kommunens ordinære enheter. For EDB-tjenester er dette estimert til kr. 20.000,- og kr. 10.000,- for andre støttefunksjoner.
- 4.17 Omplussing ved oppsigelse eller av helsemessige årsaker kan skje gjensidig mellom Nordre Land kirkelige fellesråd og Nordre Land kommune. Dette administreres av Nordre Land kommune faggruppe HR. Tilsvarende gis det en gjensidig anledning til å søke på internt utlyste stillinger i de to organisasjonene.
- 4.18 Kirkelige arbeidstakere har anledning til å delta på kurs arrangert av kommunen.

Totalt sett er verdien av denne tjenesteytingsavtalen beregnet til kr. 617.500,- fordelt på kr. 257.750,- på kirkelige formål og kr. 359.750,- på kirkegårder/andre arealer.

5. Andre forhold

- 5.1 Andre utgifter enn beskrevet i kap 4 dekkes av Nordre Land kirkelige fellesråd.
- 5.2 Kirkevergen har møte- og talerett i kommunale organer hvor det behandles saker som direkte berører fellesrådets virksomhet, jfr kirkeovens § 15-7.
- 5.3 Denne avtalen skal vedtas en gang pr. kommunestyreperiode, og da fortrinnsvis første halvår av perioden.

Avtalen er godkjent av Nordre Land kommunestyre i sak _____ den _____

Avtalen er godkjent i Nordre Land kirkelige fellesråd i sak _____ den _____

Dokka, den __ / __ - 201__

For Nordre Land kommune

For Nordre Land kirkelige fellesråd

Ordfører

Leder