



NORDRE LAND KOMMUNE

MØTEINNKALLING

FOR

RÅD FOR MENNESKER MED NEDSATT FUNKSJONSEVNE

TID: 28.05.2015 kl. 12.00

STED: FORMANNSKAPSSALEN

Gruppemøte: kl.

Eventuelle forfall meldes på telefon

Varamedlemmer møter etter nærmere avtale.

SAKSLISTE:

Sak nr. Innhold:

5/15

ORIENTERING

6/15

REFERATER

7/15

**REGIONAL PLANSTRATEGI - INNSPILL FRA NORDRE LAND ELDRERÅD/RÅD
FOR MENNESKER MED NEDSATT FUNKSJONSEVEN**

NORDRE LAND KOMMUNE, den 19.mai 2015

.....
Tony Tøftum
leder

Lnr.: 7018/15
Arkivsaksnr.: 15/1227
Arkivnøkkel.: 033

Saksbehandler: LFU

Utskrift til:

ORIENTERING

1. Designmanual og kommunikasjon v/Ingrid Bondlid

NORDRE LAND KOMMUNE, den 19. mai 2015

Jarle Snekkestad
rådmann

Liv Furuseth

Lnr.: 7023/15
Arkivsaksnr.: 15/1228
Arkivnøkkel.: 033

Saksbehandler: LFU

Utskrift til:

REFERATER

Vedlegg:

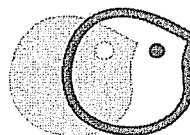
Brev fra Barne-, ungdoms- og familiedepartementet

1. Oppnevning av nye råd for personer med nedsatt funksjonsevne høsten 2015

NORDRE LAND KOMMUNE, den 19. mai 2015

Jarle Snekkestad
rådmann

Liv Furuseth



Alle landets kommuner og fylkeskommuner

Deres ref:

Vår ref: 2013/71563-12

Arkivkode: 720

Dato: 14.01.2015

Oppnevning av nye råd for personer med nedsatt funksjonsevne høsten 2015

Barne-, ungdoms, og familiedirektoratet (Bufdir) har ansvar for å følge opp lov om råd eller annen representasjonsordning i kommuner og fylkeskommuner for menneske med nedsatt funksjonsevne, og gi informasjon og veiledning om rådernes arbeid.

Vedlagte informasjonsskriv er rettet mot ordfører/fylkesordfører, rådmann/fylkesrådmann og saksbehandlere. Vi ber om at følgebrevet og informasjonsskrivet også videresendes til rådet for personer med nedsatt funksjonsevne i kommunen/fylkeskommunen.

Høsten 2015 er det valg. Alle kommuner og fylkeskommuner skal da oppnevne nye råd for mennesker med nedsatt funksjonsevne. Det er viktig at rådene kommer raskt på plass, at de får god opplæring og at de får nødvendige rammer for sitt virke.

Bufdir ønsker med vedlagte informasjonsskriv å orientere om den lovpålagte prosessen kommunene og fylkeskommunene må gjennom for å etablere rådene.

- Organisasjonene har forslagsrett ved oppnevning av nye rådsmedlemmer.
- Kommuneadministrasjonen og ansatte i fylkeskommunene anbefales ikke å være representert i rådene.
- Kommuner/fylkeskommuner bør passe på god aldersfordeling.
- Rådet bør få eget budsjett.
- Kommunestyret/fylkestinget vedtar mandat for rådet.
- Rådet trenger tilstrekkelige sekretærressurser fra kommunen/fylkeskommunen.
- Kommunen/fylkeskommunen må sørge for at rådet får nødvendig opplæring, gjerne gjennom deltakelse i folkevalgtopplæringen.

Vi viser forøvrig til rundskriv om [representasjonsordningen for mennesker med nedsatt funksjonsevne](#)

og vår temaside «Råd for personer med nedsatt funksjonsevne» .

Med hilsen

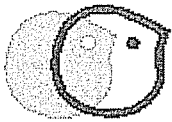
Mari Trommald (e.f)
direktør

Anna Bjørshol
avdelingsdirektør

Vedlegg: Kommunenes/fylkeskommunenes ansvar og oppgaver for rådet for personer med nedsatt funksjonsevne

Kopi: Barne-, likestillings- og inkluderingsdepartementet
Kommunal- og moderniseringsdepartementet
FFO
SAFO
KS

Dokumentet er godkjent elektronisk og har derfor ikke håndskrevet signatur.



Barne-, ungdoms-
og familiedirektoratet

POSTADRESSE:
Postboks 2233,
3103 Tønsberg

Sentralbord: 466 15 000

Informasjonsskriv

bufdir.no

Kommunens og fylkeskommunens ansvar og oppgaver for rådet for personer med nedsatt funksjonsevne

Innledende kommentarer

Barne-, likestillings- og inkluderingsdepartementet (BLD) har gitt Bufdir i oppdrag å følge opp lov om råd eller annen representasjonsordning i kommuner og fylkeskommuner for mennesker med nedsatt funksjonsevne og gi informasjon og veiledning om rådernes arbeid. Som en oppfølging av loven har BLD utarbeidet Rundskriv Q -21/2012.

Bufdir har utarbeidet dette informasjonsskrivet til kommuner, fylkeskommuner og rådene. Informasjonsskrivet gir anbefalinger på enkelte områder som er vesentlig for rådernes arbeid.

Lovpålagt ordning

Det er lovfestet at alle kommuner skal ha et råd for mennesker med nedsatt funksjonsevne eller annen likeverdig representasjonsordning, se § 2 i Lov om råd eller annen representasjonsordning i kommuner og fylkeskommuner for mennesker med nedsatt funksjonsevne m.m.

Organisasjonene har forslagsrett ved oppnevning av nye rådsmedlemmer

Ved oppnevning av nye råd høsten 2015 skal kommunene og fylkeskommunene innhente forslag på kandidater fra funksjonshemmedes organisasjoner. Funksjonshemmedes organisasjoner har en lovfestet rett til å medvirke på dette stadiet i arbeidet med oppnevning av nytt råd, se lovens § 6 siste setning. Det er derfor viktig å starte arbeidet i god tid (våren 2015) slik at nye råd kan oppnevnes kort tid etter valget i 2015. Det bør oppnevnes representanter fra ulike organisasjoner i rådet. Kommuner og fylkeskommuner bør derfor sørge for å be om kandidater med ulike organisasjonstilknytning ved innhenting av navn på kandidater.

Aldersfordeling

I gjennomsnitt er 1 % av medlemmene i kommunale råd under 25 år. Nærmere halvparten av medlemmene er over 60 år (NIBR 2013¹). Dette kan være uheldig når rådene også skal behandle spørsmål knyttet til barn og ungdom.

Det viktig at rådene gjenspeiler befolkningens alderssammensetning. Det gjør rådene mer representative, og det har betydning for hvilke saker rådene arbeider med. Bufdir oppfordrer kommuner og fylkeskommuner til å oppnevne flere unge medlemmer til rådene høsten 2015. Ved innhenting av forslag på nye rådsmedlemmer fra funksjonshemmedes organisasjoner bør organisasjonene også oppfordres til å sende inn navn på kandidater som er under 30år.

Unngå kommuneadministrasjonen og ansatte i fylkeskommunene i rådene

Ansatte i kommuneadministrasjonen/fylkeskommunen bør ikke sitte som rådsmedlemmer.

Rådsmedlemmer ansatt i administrasjonen, og som arbeider med saker som er sentrale for rådet, vil kunne bli inhabile. Drøfting av saker og samarbeid for øvrig bør heller skje når administrasjonen forbereder saker som vil bli tatt opp til behandling i kommunestyret/fylkestinget. (Se avsnitt 3.1 Formelle krav i rundskriv Q 21-12, hvor blant annet nødvendigheten av å ta hensyn til kommuneloven § 40 nr. 3 bokstav b er omtalt).

Sekretærfunksjonen

Kommuner og fylkeskommuner er pliktet til å stille tilstrekkelig sekretærressurs til rådighet for rådene. Omtrent halvparten av kommunale råd har en sekretærfunksjon som utgjør under 10 % av et årsverk (NIBR 2013). Bufdir mener at en stillingsressurs på under 10 % er knapt. Sekretærressursen må være i samsvar med de oppgaver rådet skal utføre. Det er også viktig at sekretæren har god faglig kompetanse til å bistå rådet på ulike saksområder. Rundskriv Q-21/2012 anbefaler at sekretærfunksjonen knyttes til rådmannskontoret. Plassering ved rådmannskontoret vil være en sentral plassering som kan øke rådernes mulighet til å være bredt orientert og ta opp saker fra alle saksområder.

Rådet har rett til å uttale seg før kommunestyre/fylkesting oppretter sekretariat.

Mandat/retningslinjer for kommunale råd for personer med nedsatt funksjonsevne

Den enkelte kommune/fylkeskommune skal utarbeide mandat/retningslinjer for rådet. Loven fastslår at kommunestyret vedtar mandat for kommunale råd og fylkestinget for fylkeskommunale råd.

Mandatet bør klargjøre:

- Overordnet målsetting for rådets arbeid.
- Hvilke instanser rådet skal rådggi, dvs. i første rekke kommune/fylkeskommune.
- Saksområdet for rådet og hvilke typer saker kommunen/fylkeskommunen skal legge fram for rådet.

¹ NIBR-notat 2014: 101: Råd, regler og representasjon- Eldre og mennesker med nedsatt funksjonsevne

- Ansvarlig for sekretariatsfunksjonen og hvilke oppgaver som skal utføres av sekretariatet.

Kommunestyre og fylkesting bør vurdere å ta inn rutiner og anbefalinger for samhandling mellom rådet og kommunen/fylkeskommunen i mandatet.

Budsjett

Alle kommuner og fylkeskommuner bør vedta eget budsjett for rådet. Med et eget årsbudsjett vil rådene i større grad kunne planlegge sin virksomhet og aktiviteter det enkelte år.

Rådet har rett til å uttale seg før kommunestyre/fylkesting vedtar rådets budsjett (se § 7 Lov om råd eller anna representasjonsordning i kommunar og fylkeskommunar for menneske med nedsett funksjonsevne m.m. hvor slike administrative forhold er omtalt). Det bør avsettes tilstrekkelig med midler slik at rådet kan utføre de oppgaver som er forutsatt i loven. Rådenes budsjett bør bl.a. inneholde poster for møtegodtgjøring, dekning av tapt arbeidsfortjeneste for rådsmedlemmer, arrangement/deltakelse på seminarer og post for opplæring av rådets medlemmer. Størrelsen på møtegodtgjørelse står kommunen/fylkeskommunen fritt til å fastsette.

Opplæring/kompetanse

Kommuner og fylkeskommuner bør sørge for å inkludere rådene i folkevalgtopplæringen. Folkevalgtopplæringen gir bl.a. innblikk i det politiske oppdraget, sammensetning av kommunale og fylkeskommunale organer, forholdet mellom folkevalgte og administrasjonen og kommunale og fylkeskommunale styringsinstrumenter. Rådsmedlemmene trenger også denne kunnskapen for å gi råd til kommuner og fylkeskommuner i saker som er viktig for personer med nedsatt funksjonsevne. Folkevalgtopplæringen foregår gjerne like etter kommune-/fylkestingsvalg, og det er derfor viktig at rådene oppnevnes raskt etter valget slik at de kan delta i opplæringen.

I tillegg trenger rådene kunnskap på ulike fagområder. F.eks. har Direktoratet for byggkvalitet utviklet et opplæringsverktøy for medvirkning i universell utforming innenfor plan- og bygningslovens virkeområde som kan egne seg for selvstudium når det gjelder rådenes arbeid på dette saksfeltet.

Hvilke saker kan rådene arbeide med?

Rådene bør i størst mulig grad ivareta hele bredden i sine rådgivingsoppgaver. Det betyr å uttale seg i saker innen blant annet:

- universell utforming, spesielt plansaker
- tjenester for personer med nedsatt funksjonsevne inkludert tjenester for mennesker med utviklingshemming
- arbeid mot diskriminering

Kommunen/fylkeskommunen må derfor sørge for at rådene får alle saker som kan ha betydning for personer med nedsatt funksjonsevne på et tidlig tidspunkt i saksbehandlingen.

Kan rådene ta opp saker på eget initiativ?

Kommuner og fylkeskommuner bør oppfordre rådene til å ta egne initiativ. Det følger av Lov om råd for menneske med nedsett funksjonsevne at rådet kan ta opp saker av eget initiativ.

Kontakt med rådene på nett

Kommuner/fylkeskommuner bør legge ut informasjon om rådene på kommunens/fylkeskommunens nettside. Mange kommuner/fylkeskommuner har et temaområde som heter «Politikk» med et undertema om utvalg og nemnder og som rådene legges inn under. Dette er en gunstig måte å gjøre det på. Når en klikker på «Utvalg og nemnder» bør en komme videre til et eget område for kommunens/fylkeskommunens råd for personer med nedsatt funksjonsevne.

Aktuell informasjon på nett kan være:

- rådets medlemmer, opplysning om hvem som er leder og nestleder og kontaktinformasjon
- rådets mandat, eventuell virksomhetsplan og årsmelding
- kort informasjon om de viktigste saker rådet arbeider med

Det bør også etableres en personuavhengig e-postadresse for rådssekretærfunksjonen. Det vil da bli unødvendig å oppdatere adressen ved skifte av sekretær, noe som vil gjøre det lettere å få kontakt med sekretæren. Et eksempel på personuavhengig adresse er raadfunksekr@kommune.no.

Kommunen/fylkeskommunen bør også legge ut sakspapirene til rådets møter på samme måte som for møter i andre råd og utvalg. Vi minner om at sakspapirer og annen informasjon må publiseres i formater som er tilgjengelig for alle, fortrinnsvis HTML.

Lnr.: 6995/15
Arkivsaksnr.: 15/1221
Arkivnøkkel.: 026 &37

Saksbehandler: GSL

Utskrift til: Oppland fylkeskommune

REGIONAL PLANSTRATEGI - INNSPILL FRA NORDRE LAND ELDRERÅD/RÅD FOR MENNESKER MED NEDSATT FUNKSJONSEVEN

Sammendrag:

Fylkesutvalget har i tråd med plan- og bygningsloven vedtatt å revidere den regionale planstrategien for Oppland, og inviterer kommunale råd til å komme med innspill. Rådmannen legger saken fram for Råd for mennesker med nedsatt funksjonshemming/Eldrerådet uten forslag til vedtak, og anmoder rådet om å komme med innspill på fritt grunnlag.

Vedlegg:

1. Regional planstrategi, Oppland Fylkeskommune.
2. Presentasjon av planstrategi og folkehelseundersøkelse, Oppland Fylkeskommune.

Andre saksdokumenter (ikke vedlagt):

Saksopplysninger:

Regional planstrategi - utdrag fra loven:

Plan- og bygningslovens § 7-1:

Regional planmyndighet (fylkeskommunen) skal minst én gang i hver valgperiode, og senest innen ett år etter konstituering, utarbeide en regional planstrategi i samarbeid med kommuner, statlige organer, organisasjoner og institusjoner som blir berørt av planarbeidet. Planstrategien skal redegjøre for viktige regionale utviklingstrekk og utfordringer, vurdere langsiktige utviklingsmuligheter og ta stilling til hvilke spørsmål som skal tas opp gjennom videre regional planlegging. • Den regionale planstrategien skal inneholde en oversikt over hvordan de prioriterte planoppgavene skal følges opp og opplegget for medvirkning i planarbeidet.

Folkehelseloven § 21:

Fylkeskommunen skal ha nødvendig oversikt over helsetilstanden i fylket og de positive og negative faktorer som kan virke inn på denne. Oversikten skal være skriftlig og identifisere folkehelse- utfordringene i fylket, herunder vurdere konsekvenser og årsaksforhold. Fylkeskommunen skal særlig være oppmerksom på trekk ved utviklingen som kan skape eller opprettholde sosiale eller helsemessige problemer eller sosiale helseforskjeller.

Oversikten over fylkeskommunens folkehelseutfordringer etter annet ledd skal inngå som grunnlag for arbeidet med fylkeskommunens planstrategi. En drøfting av disse fylkeskommunens folkehelseutfordringer etter annet ledd skal inngå som grunnlag for arbeidet med fylkeskommunens planstrategi. En drøfting av disse utfordringene bør inngå i strategien, jf. plan- og bygningsloven § 7-1.

Fylkesutvalget har i tråd med plan- og bygningsloven vedtatt å revidere den regionale planstrategien for Oppland. Gjeldende planstrategi ble vedtatt i 2012 og de prioriterte satsingsområdene er nærings- og stedsutvikling, kompetanse og samferdsel. Planstrategien skal vise hva som trengs av ny politikk og nye planer for å møte de viktigste utfordringene i Opplandssamfunnet. Planstrategien skal lages gjennom en bred samhandling mellom kommunene, statlige og regionale aktører og andre parter.

Oppland skal møte framtidens utfordringer i fellesskap med realistiske virkemidler. Derfor må Fylkeskommunen, med hjelp fra kommunale og fylkeskommune råd identifisere de viktigste utfordringene.

Våren 2015 skal Fylkeskommunen arbeide med et kunnskapsgrunnlag med utviklingstrekk, ressurser og utfordringer for Opplandssamfunnet

Rådene er en viktig stemme inn til dette arbeidet for alle de de representerer. Fylkeskommunen har laget et utgangspunkt med nøkkeltall for Oppland og resultater fra levekårsundersøkelsen, og ber om innspill innen 10. juni 2015 om:

1. Synes dere at vedlagt kunnskapsgrunnlag stemmer for deres kommune/region? Er det områder/utfordringer dere mener mangler?
2. Hvilke utfordringer har gruppen dere representerer i Oppland i dag?
 - a) Skriv opp en prioritert liste over utfordringer
 - b) Hva mener dere er årsaken til disse utfordringene?
 - c) Hvorfor mener dere det er viktig å ta tak i disse utfordringene?
3. Hvilke muligheter har gruppen dere representerer i Oppland i dag?
4. Andre innspill

Vurdering:

Rådmannen mener at Råd for mennesker med nedsatt funksjonshemming/Eldrerådet bør komme med sine eventuelle innspill på fritt grunnlag, og legger saken fram for utvalget uten innstilling til vedtak. Rådmannen anbefaler likevel at Råd for mennesker med nedsatt funksjonshemming/Eldrerådet tar utgangspunkt i de temaene Fylkeskommunen ber om tilbakemelding på (j.fr. punktene 1. – 4. under saksopplysninger).

Administrasjonens innstilling:

Rådmannen vil råde Råd for mennesker med nedsatt funksjonshemming/Eldrerådet til å fatte slikt vedtak:

I forbindelse med Fylkeskommunes revidering av regional planstrategi for Oppland, vil Råd for mennesker med nedsatt funksjonshemming/Eldrerådet i Nordre Land komme med følgende innspill:

- 1.
- 2.
- 3.
- 4.

NORDRE LAND KOMMUNE, den 18. mai 2015.

Jarle Snekkestad
Rådmann

Geir Steinar Loeng



De fylkeskommunale rådene

Vår ref.: 201407088-5

Lillehammer, 2. mars 2015

Deres ref.:

Innspill fra fylkeskommunale og kommunale råd til kunnskapsgrunnlaget for Regional planstrategi

Fylkesutvalget har i tråd med plan- og bygningsloven vedtatt at vi skal revidere den regionale planstrategien for Oppland. Gjeldende planstrategi ble vedtatt i 2012 og de prioriterte satsingsområdene er nærings- og stedsutvikling, kompetanse og samferdsel. Planstrategien skal vise hva som trengs av ny politikk og nye planer for å møte de viktigste utfordringene i Opplandssamfunnet. Planstrategien skal lages gjennom en bred samhandling mellom kommunene, statlige og regionale aktører og andre parter.

Vi skal møte framtidens utfordringer i fellesskap med realistiske virkemidler. Derfor må vi identifisere de viktigste utfordringene vi skal ta tak i sammen.

Våren 2015 skal vi arbeide med et kunnskapsgrunnlag hvor vi peker på utviklingstrekk, ressurser og utfordringer for Opplandssamfunnet

Rådene er en viktig stemme inn til dette arbeidet for alle de dere representerer. Vi har laget et utgangspunkt med nøkkeltall for Oppland og resultater fra levekårsundersøkelsen. Vi ber om innspill innen 10. juni 2015 om:

1 Synes dere at vedlagt kunnskapsgrunnlag stemmer for deres kommune/region? Er det områder/utfordringer dere mener mangler?

2 Hvilke utfordringer har gruppen dere representerer i Oppland i dag?

- a) Skriv opp en prioritert liste over utfordringer
- b) Hva mener dere er årsaken til disse utfordringene?
- c) Hvorfor mener dere det er viktig å ta tak i disse utfordringene?

Postadresse

Postboks 988
2626 LILLEHAMMER

Org. nr: 961382335

Besøksadresse

Kirkegaten 76, Lillehammer
Bankkonto: 2000 09 50018

E-post: postmottak@oppland.org

Saksbehandler:

Wibeke Børresen Gropen

Telefon:

E-post: Wibeke.Borresen.Gropen@oppland.org

3 Hvilke muligheter har gruppen dere representerer i Oppland i dag?

4 Andre innspill

Med vennlig hilsen

Wibeke Børresen Gropen
Prosjektansvarlig Regional planstrategi

Ane Bjørnsgaard
Rådgiver Folkehelse

Regional planstrategi - utdrag fra loven:

Plan- og bygningslovens § 7-1: Regional planmyndighet (fylkeskommunen) skal minst én gang i hver valgperiode, og senest innen ett år etter konstituering, utarbeide en regional planstrategi i samarbeid med kommuner, statlige organer, organisasjoner og institusjoner som blir berørt av planarbeidet.

Planstrategien skal redegjøre for viktige regionale utviklingstrekk og utfordringer, vurdere langsiktige utviklingsmuligheter og ta stilling til hvilke spørsmål som skal tas opp gjennom videre regional planlegging. • Den regionale planstrategien skal inneholde en oversikt over hvordan de prioriterte planoppgavene skal følges opp og opplegget for medvirkning i planarbeidet.

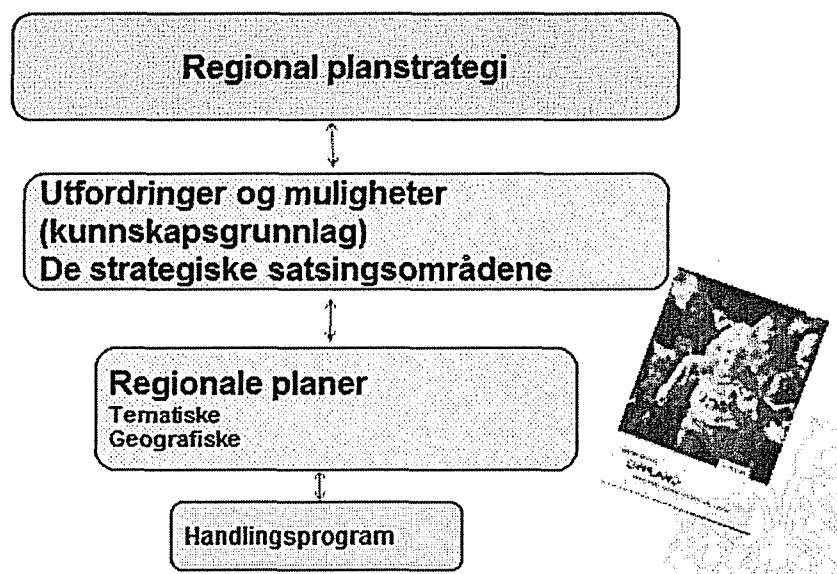
Folkehelseloven § 21:

Fylkeskommunen skal ha nødvendig oversikt over helsetilstanden i fylket og de positive og negative faktorer som kan virke inn på denne. Oversikten skal være skriftlig og identifisere folkehelse- utfordringene i fylket, herunder vurdere konsekvenser og årsaksforhold. Fylkeskommunen skal særlig være oppmerksom på trekk ved utviklingen som kan skape eller opprettholde sosiale eller helsemessige problemer eller sosiale helseforskjeller. Oversikten over fylkeskommunens folkehelseutfordringer etter annet ledd skal inngå som grunnlag for arbeidet med fylkeskommunens planstrategi. En drøfting av disse fylkeskommunens folkehelseutfordringer etter annet ledd skal inngå som grunnlag for arbeidet med fylkeskommunens planstrategi. En drøfting av disse utfordringene bør inngå i strategien, jf. plan- og bygningsloven § 7-1.

Vedlegg

Regional planstruktur

Regional planstrategi skal ta utgangspunkt i nasjonale forventinger som utarbeides av regjeringen hvert fjerde år.



Formalkrav regional og kommunal planstrategi

	Kommunal planstrategi	Regional planstrategi
Formål	Klargjøre hvilke planoppgaver kommunen bør starte opp eller videreføre for å legge til rette for en ønsket utvikling i kommunen. Kommunal planstrategi erstatter det obligatoriske kravet til rullering av kommuneplanen som lå i tidligere plan- og bygningslov. Et viktig siktemål er å styrke den politiske styringen av hvilke planoppgaver som skal prioriteres.	Eneste obligatoriske element for planlegging på regionalt nivå. Skal fastsette hvilke regionale planer som skal utarbeides i valgperioden. Arbeidet med regional planstrategi skal stimulere til en politisk debatt om viktige utfordringer og utviklingsmuligheter og om hvilke spørsmål som det er viktig å prioritere for å fremme ønsket utvikling i regionen.
Innholdskrav	En drøfting av kommunens strategiske valg knyttet til samfunnsutvikling, herunder langsiktig arealbruk, miljøutfordringer, sektorenes virksomhet og en vurdering av kommunens planbehov i valgperioden. Ved behandlingen skal kommunestyret ta stilling til om gjeldende kommuneplan eller deler av denne skal revideres, eller om planen skal videreføres uten endringer. Dette på bakgrunn av en vurdering av erfaringene med gjeldende	Skal redegjøre for viktige regionale utviklingstrekk og utfordringer, vurdere langsiktige utviklingsmuligheter og ta stilling til hvilke spørsmål som skal tas opp gjennom videre planlegging. Valg av prioriterte spørsmål må gjøres på bakgrunn av hvordan utviklingstrekk og utfordringer i regionen defineres.

	kommuneplan, utviklingstrekkene framover og de utfordringene kommunen har som samfunn og organisasjon.	
Prosess	Kommunen skal i arbeidet med kommunal planstrategi innhente synspunkter fra statlige og regionale organer og nabokommuner. Forslag til vedtak i kommunestyret skal gjøres offentlig minst 30 dager før kommunestyrets behandling.	Fylkeskommunene har et særlig ansvar for å legge til rette for samhandling mellom kommunene, fylkeskommunen og regionale organer i regionens samlede planstrategiarbeid. Loven krever at fylkeskommunen skal samarbeide med kommuner, statlige organer, organisasjoner og institusjoner i arbeidet med regional planstrategi, men andre aktører kan også være aktuelle. Jo flere aktører som involveres i oppstarten av arbeidet, jo bredere grunnlag vil det normalt være for å fastslå hva som faktisk er de vesentligste utfordringene i regionen. Etter at innretning er valgt, kan det være hensiktsmessig å avgrense medvirkningen til aktører som er direkte berørt av de prioriterte spørsmålene. Sendes på høring og legges ut til offentlig ettersyn i minst 6 uker
Vedtak	Kommunestyret	Fylkestinget. Godkjennes ved kongelig resolusjon
Tidspunkt for vedtak	Vedtast senest ett år etter at kommunestyret er konstituert og minst en gang i valgperioden.	Innen ett år etter konstituering av fylkestinget og minst en gang i valgperioden.
Virkning	Retningsgivende for kommunenes prioritering av planarbeid	Skal legges til grunn for statlige organers og kommunenes planarbeid i regionen.