



NORDRE LAND KOMMUNE

# MØTEINNKALLING

## FOR

### UTVALG FOR VILT- OG FISKEFORVALTNING

**TID: 15.05.2012 kl. 10.00**

**STED: MØTEROM 4. ETG., RÅDHUSET**

*Eventuelle forfall meldes på telefon 61 11 60 46*

*Varamedlemmer møter etter nærmere avtale.*

#### **SAKSLISTE:**

**Sak nr. Innhold:**

---

2/12

**ORIENTERINGER**

3/12

**BESTANDSPLANER ELG 2012 - 2016**

4/12

**FELLES MÅL FOR HJORTEVILTFORVALTNINGEN SØNDRE OG NORDRE  
LAND**

5/12

**FORSLAG TIL BESTANDSPLAN HJORT  
(saken legges fram i møtet)**

NORDRE LAND KOMMUNE, den 8. mai 2012

.....  
Ole Sørbønsveen  
leder

Lnr.: 5986/12  
Arkivsaksnr.: 12/1203  
Arkivnøkkel.: 033 K

---

Saksbehandler: LFU

Utskrift til:

## **ORIENTERINGER**

### **Administrasjonens innstilling:**

1. Evaluering av rovviltlaget
2. Referat fra hjorteviltseminar

NORDRE LAND KOMMUNE, den 7. mai 2012

Geir Steinar Loeng  
kommunalsjef

Liv Furueth

Lnr.: 5984/12  
Arkivsaksnr.: 12/1106  
Arkivnøkkel.: K40

---

Saksbehandler: OLS

Utskrift til:

**BESTANDSPLANER ELG 2012 - 2016**

**Sammendrag:**

**Vedlegg:**

Bestandsplaner fra:  
Vest-Torpa vald  
Nordsinni vald  
Østsinni jaktvald  
Nord-Torpa vald  
Aust-Torpa vald  
Veståsen vald

**Andre saksdokumenter (ikke vedlagt):**

**Saksopplysninger:**

**Vurdering:**

**Administrasjonens innstilling:**

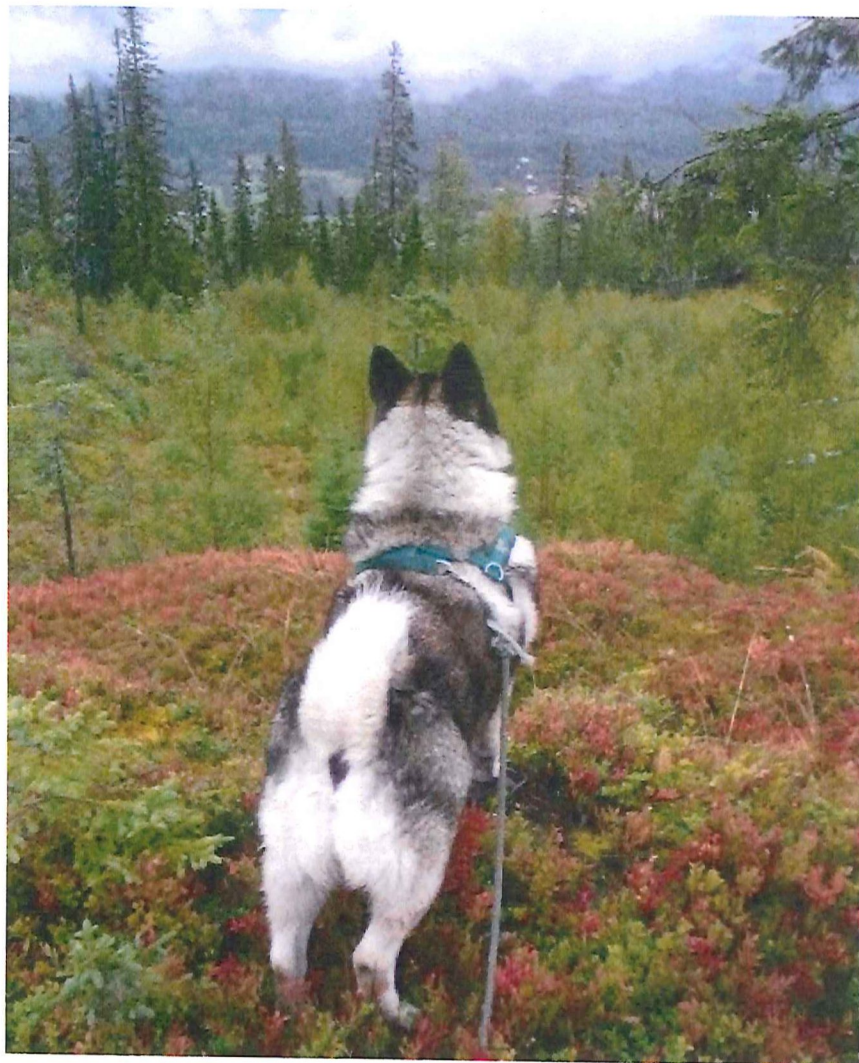
Rådmannen vil råde til å fatte slikt vedtak:

NORDRE LAND KOMMUNE, den 7. mai 2012

Geir Steinar Loeng  
kommunalsjef

Olaf Sæthre





NORDRE LAND KOMMUNE	
Reg.nr. 5448/12	Saksbeh.
07-05.12	
Arkiv kode P	K40
Arkiv kode S	
Ar/Saksnr. 12/ 1106	Dok.nr. 1

**VESTÅSEN VALD 2012 - 2016**

**BESTANDSPLAN FOR**

## **1. VALDBESKRIVELSE**

Veståsen Vald grenser i nord mot elvene Etna og Dokka, og følger videre Randsfjorden til kommunegrensa mot Søndre Land. Mot vest grenser valdet mot Etnedal kommune, videre mot vest og sør mot Sør-Aurdal kommune. En del av valdet (5.500 da) går faktisk inn i Sør-Aurdal. Mot sør og øst grenser valdet mot Søndre Land kommune.

Veståsen vald organiserer derfor elgjakten i hele den søndre del av kommunen.

### **VALDETS HISTORIKK**

Opptakten til dannelse av felles vald startet i 1995, da a/s Kistefos Træsliberi og Aksjøområdet utmarkslag dannet felles vald. Nordsinni sameie/Tverrvann Skog ble med i 1996 og Tranlia i 1997.

Samarbeidet innen laget var svært godt allerede fra oppstarten, og dette er videreført etter som valdet er blitt utvidet.

### **HOVEDOMRÅDER I VALDET**

Valdet består av 4 hovedområder:

- Nordsinni vestre sameie
- Aksjøområdet utmarkslag
- A/S Kistefos Træsliberi (flere jaktfelt)
- Tranlia (flere grunneiere, som har gått sammen om å forvalte elgjakten.)

### **KART**

Kort over valdet med grenser for jaktfeltene på siste side.

### **AREAL**

Veståsen elgvald har et tellende areal på 164.500 da

## **2. PLANPERIODE**

Denne planen gjelder for 5 år, 2012 - 2016.

## **3. AVGRENSNING I PLANEN**

Denne bestandsplanen gjelder bare elg. Det vil bli utarbeidet én felles plan for hele kommunen når det gjelder hjort.

## **4. ORGANISERING AV VALDET**

Valdet ledes av et styre på 4 personer, én representant for grunneierne fra hvert hovedområde. Styret konstituerer seg selv med leder, forretningsfører og styremedlemmer.

Det føres møtebok fra styrets møter.

## 5. HISTORISKE DATA

### 5.1: SETT ELG

#### SETTE DYR I ANTALL

ÅR	Jeger dager	Okse	Ku u/kalv	Ku 1 kalv	Ku 2 kalver	Kalv begge kjønn	Ukjent	Sum	Sett elg pr. jegerdag	Timer pr mann/dag	Antall dager jaktet
1994	290	72	27	38	3	44	19	203	0,7	6	20
1995	268	52	28	28	2	32	22	164	0,61	4	16
1996	322	78	52	50	7	64	26	277	0,86	5	18
1997	409	85	54	64	3	70	46	322	0,79	7	21
1998	369	83	63	55	3	64	37	305	0,83	6	18
1999	647	98	61	86	9	107	51	412	0,64	7	22
2000	633	67	85	61	3	78	31	325	0,51	5,36	74
2001	506	63	48	57	10	84	41	303	0,6	6,57	104
2002	626	50	42	39	10	61	26	228	0,36	6,42	117
2003	597	41	54	45	2	51	20	213	0,36	6,62	119
2004	688	34	33	24	3	32	15	141	0,26	6,94	99
2005	512	22	19	16	2	22	19	100	0,25	6,09	84
2006	392	31	21	22	2	26	10	112	0,29	6,56	83
2007	387	61	31	42	4	55	29	222	0,57	6,62	87
2008	374	54	18	26	6	39	28	171	0,45	5,87	78
2009	443	45	24	28	4	45	24	170	0,38		
2010	416	51	34	41	6	57	18	207	0,5		
2011	437	64	23	39	9	60	24	219	0,5		



## 5.2: BESTANDSFORDELING

År	Kalv pr. ku	Kalv pr. kalveku	Kalv av alle kj.	Ku m/kalv av alle kyr	Ku av alle kjente dyr	Okse av alle kjente dyr	Ku pr. okse
1994	0,6	1,1	23,90 %	60,30 %	37,00 %	39,10 %	0,9
1995	0,6	1,1	22,50 %	51,70 %	40,80 %	36,60 %	1,1
1996	0,6	1,1	25,50 %	52,30 %	43,40 %	31,10 %	1,4
1997	0,6	1,0	25,40 %	55,40 %	43,80 %	30,80 %	1,4
1998	0,5	1,1	23,90 %	47,90 %	45,10 %	31,90 %	1,5
1999	0,7	1,1	29,60 %	60,90 %	43,20 %	27,10 %	1,6
2000	0,5	1,0	26,50 %	43,00 %	50,70 %	22,80 %	2,2
2001	0,7	1,2	32,10 %	58,30 %	43,90 %	24,00 %	1,8
2002	0,7	1,2	30,20 %	53,80 %	45,00 %	24,80 %	1,8
2003	0,5	1,0	35,29 %	46,53 %	18,81 %	26,83 %	2,5
2004	0,5	1,1	25,00 %	45,00 %	21,67 %	26,47 %	1,8
2005	0,6	1,1	36,36 %	48,65 %	18,92 %	40,91 %	1,7
2006	0,6	1,1	23,08 %	53,33 %	8,89 %	29,03 %	1,5
2007	0,7	1,1	21,82 %	59,74 %	5,19 %	11,48 %	1,3
2008	0,8	1,2	25,64 %	64,00 %	16,00 %	14,81 %	0,9
2009	0,8	1,1	30,80 %	57,10 %	38,36 %	30,82 %	1,24
2010	0,7	1,1	30,16 %	58,00 %	42,86 %	42,86 %	1,59
2011	0,8	1,2	30,77 %	67,60 %	36,41 %	36,41 %	1,11

### 5.3: UTTAK

År	% felte hanndyr	% felt voksne	Antall felte dyr	Antall dyr tildelt	Fellingsprosent	Sett elg	% felte dyr i.f.t. sett elg
1994	64,3	19	42	45	93	203	20,68
1995	47	23,4	47	48	98	164	28,65
1996	62,3	22,6	53	54	98	277	19,13
1997	55,7	22,9	70	71	99	322	21,73
1998	50,7	35,2	71	82	87	305	23,27
1999	52,1	25,5	94	110	85	412	22,81
2000	50	31,7	82	100	82	325	25,23
2001	51,3	27,5	80	85	94	303	26,40
2002	46	25,4	63	85	74	228	27,63
2003	45,8	31,25	48	70	69	213	22,53
2004	36,66	33,33	30	41	73	141	21,27
2005	45,83	29,16	24	28	86	100	24,00
2006	78,94	21,05	19	28	68	112	16,96
2007	56,52	13,04	23	28	82	222	10,36
2008	53,84	15,38	26	33	(68) 79	171	15,29
2009	64,29	21,43	28	38	74	170	16,47
2010	48,57	25,71	35	44	80	207	16,91
2011	43,54	23,08	39	44	89	219	20,09

Fellingsprosenten av sett elg gir et godt bilde av hva som skjer i stammen. Ligger andel skutte av sette dyr rundt 40 - 50 % er det ofte vanskelig å finne dyr. Jegerne skyter da det de klarer. Andel under 20 % tyder på at det er dyr å velge blant.

#### 5.4: VEKTRAPPORT

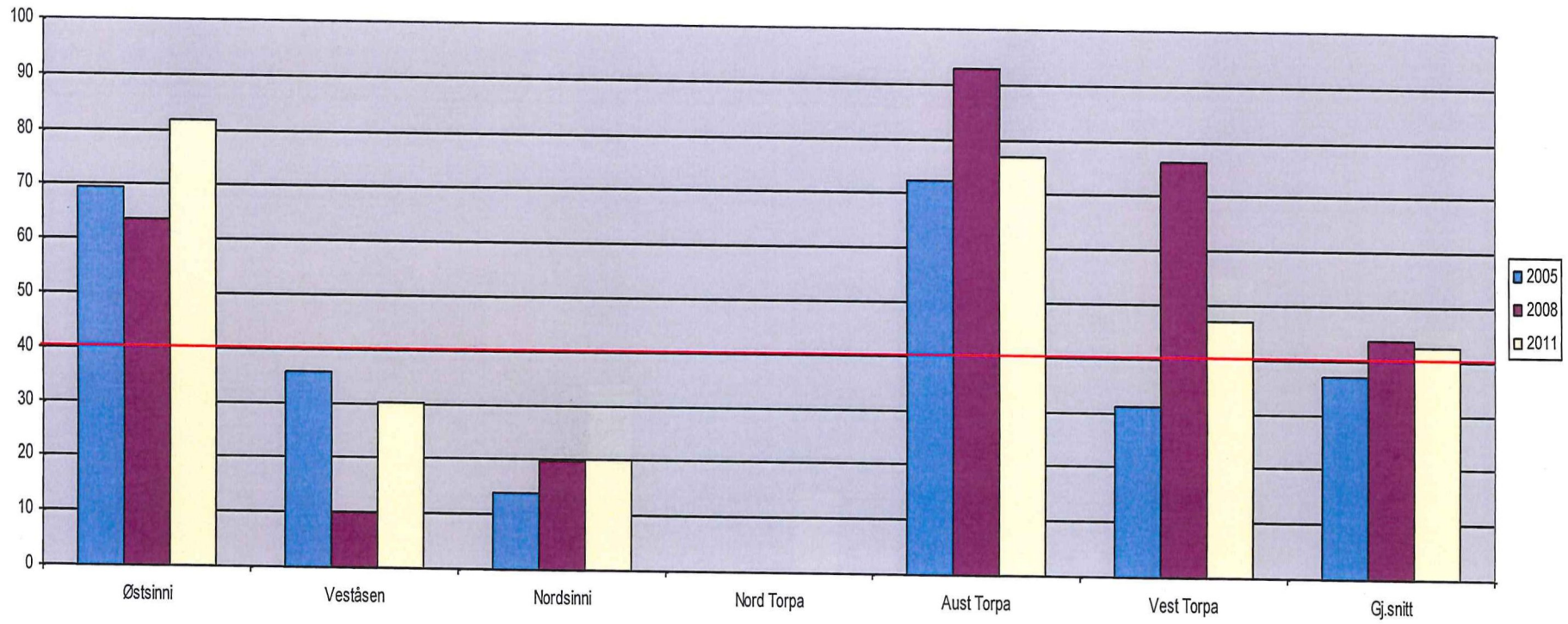
År	Eldre	dyr	Ungdyr		Ku- kalv	Okse- kalv
	Ku	Okse	Ku	Okse		
2002	188	199	122	128	69	61
2003	174	189	116	0	55	64
2004	179	193	123	147	70	78
2005	154	178	0	130	67	65
2006	175	217	138	135	59	77
2007	180	205	136	145	63	72
2008	175	200	127	140	63	75
2009	174,7	186,4	155,2	131,2	62,8	66
2010	174,6	232,6	119,2	134,9	64,4	67,4
2011	175,6	222,9	124,7	139,3	59,2	69,5

## 6. SKJØTSEL AV OMRÅDET/BEITETAKST

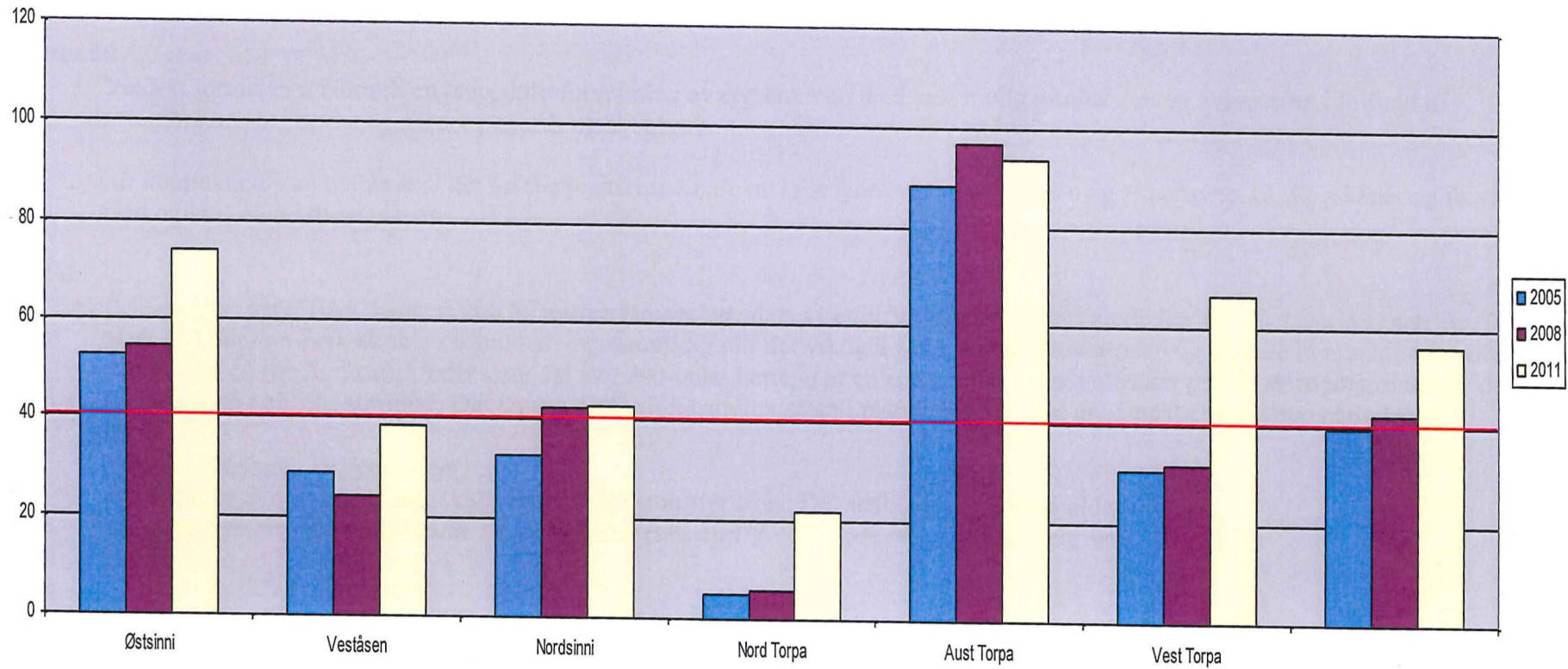
Anbefalinger for skogskjøtsel innen valdet kan avtales.

Det er gjennomført beitetakst våren 2005, våren 2008 og våren 2011.  
En oversikt over resultatene framgår av framstillingene under.

Beiteutnyttelse FURU



### Beiteutnyttelse ROS



Beitetrykket bør ikke ligge over 40 %.

Resultatet fra taksten 2011 viser at Veståsen vald ligger under en slik beite grad både for furu og ROS-artene.

Beitenivået for furu er litt under taksten fra 2005, mens det var en nedgang fra 2005 til 2008. Dette er vanskelig å forklare, da en ikke vurderer at stammen har endret seg tilsvarende svingningene i beiteutnyttelse.

Beitetrykket for ROS-artene har mindre svingninger, men har økt noe. Beitetrykket for bjørk er bare på vel 10 %

## 7. MÅLSETTINGER

### Hovedmål:

- Valdets formål er å bidra til en langsiktig forvaltning av elgstammen med best mulig produksjon og avkastning i forhold til leveområdets bæreevne og skader på jord- og skogbruk.

For kommunen som helhet skal det foreligge etterprøvbare mål for hjorteviltforvaltningen og at hensynet til skogskader og foryngelse av skog skal med i disse planene.

### Delmål:

- Bestandsstørrelse: Både beitetaksten og øvrige innsamlede data viser at Veståsen vald er i nærheten av målet som var satt opp forrige plan. Det tåles en svak økning i stammen, men samtidig blir det viktig å følge med i planperioden og reagere hvis stammen vokser fortere enn en har forutsatt. Under siste del av 1990-tallet lærte vi at en elgstamme har et voldsomt produksjonspotensiale når den kommer opp i en viss størrelse. Det legges derfor inn handlingsrom i planen for å hindre en gjentakelse fra den perioden.
- Sammensetningen av bestanden:  
For å kunne øke stammen noe skal antall produksjonsdyr økes. Det skal tilstrebes å beholde en sammensetning på maksimum 2 kuer pr. okse (sett elg). Andel gode okser, avlsmessig sett, bør økes.

## 8. VIRKEMIDLER

- **Avskyting**: Kvoten for planperioden bør ligge omtrent på terrengets bæreevne. En tilstrebe en jevn årlig avskyting, som regulerer bestanden til valdets bæreevne og med akseptable skader på jord/skog. Det bør fastsettes et areal for hvert dyr det gis fellingstillatelse på.

Avskytingen fordelt på kjønn og alder skal være som tabellen under pkt. 9 viser.

Dessuten bør tvillingkuer og begge kalvene spares.

Eldre hunndyr under 160kg, veid innen 48 timer, teller som ungdyr i forhold til bestandsplanen forsøksvis for 2012.

Eldre hanndyr under 160 kg veid innen 48 timer teller som ungdyr i forhold til bestandsplanen forsøksvis for 2012.

Ungdyr kan skytes i stedet for alle andre dyr, dvs. både voksne og kalv.

Kalv kan ikke skytes i stedet for andre dyr.

- **Fallvilt og felling av skadedyr**

Valdet skal se elgforvaltningen innen planområdet under ett. Kommunen har ordning for håndtering av fallvilt. Dødt fallvilt er grunneiers ansvar. Felling av skadedyr innen valdets område skjer etter hjorteviltforskriftene. Der hvor det er mulig å iverksette konkrete tiltak for reduksjon av elgpåkjørsler; slik som rydding langs veier der det er overganger, fresing av veier for elgen i store snøvintre for å "kanalisere" elgens ruter, bør dette gjøres. Fallvilt og dyr som felles som skadedyr, kan tas på valdets kvote, etter avtale med kommunen i hvert enkelt tilfelle, fra 15. juni til jaktslutt.

- **Innsamling av data**

Fellingsrapporter, sett-elg skjema og slaktevekter oversendes kommunen maksimalt 10 dager etter jaktslutt. Oppgavene sendes inn samlet for valdet, og valdet beholder kopier til eget bruk i elgforvaltningen.

- **Deltakelse i regional forvaltning**

For å bedre forvaltningen av elgstammen, er det viktig å vite og å kunne påvirke hva naboene gjør. Det er forsket lite på bl.a. elgens sesongtrekk, men det er grunn til å mene at valdets elger, gjennom året, bruker et mye større leveområde enn valdets arealer. Deltakelse i regionale fora skal derfor tilstrebes dersom dette blir aktuelt.

## 9. AVSKYTINGSPLAN

1. Kvoten tildeles Veståsen vald samlet som valgfrie dyr, med hjemmel i Viltlovens forskrift om forvaltning av hjortevilt og bever § 14. Kvotestørrelsen fastsettes for hele planperioden (5 år) etter samråd med styret i Veståsen elgvald. Valdet forplikter seg i planperioden til å etterstrebe et årlig uttak i samsvar med tabellen under. Kommunen opprettholder fora der rettighetshaverne er representert og tas med på råd.

2: Veståsen vald tildeles 285 frie dyr over 5 år.

3. Ut fra forutsetningene i hjorteviltforskriftens § 14 med henvisning til bestandsplanen, godtar kommunen at valdet selv fordeler tildelt kvote slik at fordelingen av felte dyr ved planperiodens slutt blir:

	2012	2013	2014	2015	2016	SUM PLAN- PERIODE
<b>Tildeling</b>	50 dyr	55 dyr	60 dyr	60 dyr *	60 dyr *	285 dyr
<b>Areal pr. dyr</b>	3290 da	2990da	2740 da	2740da	2740da	
<b>Kalv</b>	Maks. 30 %	Maks. 30 %	Maks. 30 %	Maks. 30%	Maks. 30%	
<b>Ungdyr</b>	Min. 30 %	Min. 30 %	Min. 30 %	Min. 30%	Min. 30%	
<b>Voksne kuer</b>	Maks. 20 %	Maks. 20 %	Maks. 20 %	Maks. 20%	Maks. 20%	
<b>Voksne okser</b>	Maks. 20 %	Maks. 20 %	Maks. 20%	Maks. 20%	Maks. 20%	

\* Det forutsettes at avskytingen kan justeres for 2015 og 2016 b basert på beitetakst og øvrige oppjusterte data.

4. Veståsen elgvald er forpliktet til å forsøke å oppnå en prosentvis fordeling av felt elg innenfor avtaleperioden som fastsatt i tabellen over.

Alle prosenttall regnes av det totale antall felte dyr over 5-årsperioden som avtalen gjelder for.

5. Ved vesentlige avvik fra godkjent bestandsplan, eller vesentlige uforutsette endringer i bestanden i området i løpet av planperioden, kan kommunen vedta å trekke godkjenningen tilbake og dele ut ny fellingstillatelse.

6. Følgende kontroll av felte dyr skal gjelde: Dersom viltmemnd eller politi/jaktoppsyn forlanger det, plikter jaktleder til enhver tid under



jakta å rapportere om, eller vise fram felte dyr. Vekttoppgave skal sendes kommunen sammen med fellingsrapport. Dersom kommunen ber om det, skal deler av felte dyr oppbevares for kontroll.

7. Veståsen elgvald forplikter seg til å levere inn rapporter og følge opp og følge opp organ-innsamlinger (kjever, ovarier eller annet) dersom det blir tatt initiativ til dette fra Direktoratet for Naturforvaltning, Fylkesmannen eller kommunen. Skjemaer for sett elg og felt elg samt vektskjema skal leveres kommunen samlet for valdet innen 10 dager etter jaktas slutt.
8. Hjortebestanden i Veståsen vald er svært beskjeden. Det vises til en felles bestandsplan for hele kommunen.

## 10. REGLER FOR VESTÅSEN ELGVALD

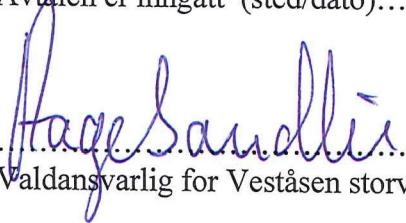
Veståsen elgvald skal ha regler som støtter opp under planen, slik at de vedtatte målsettinger kan nås.

Valdets regler skal også beskrive etiske sider ved jaktutøvelsen, f.eks. ikke skyte ku fra kalv, regler for ettersøk, jaktsamarbeid og kontakt mellom jaktlagene.

Styret har ansvaret for at planens målsettinger og regelverk blir gjort kjent for jaktlederne på en hensiktsmessig måte. Jaktledere i Veståsen elgvald har ansvaret for å videreformidle denne informasjonen til alle jegere som deltar i jakten.

## 11. GODKJENNING

Avtalen er inngått (sted/dato).....

  
.....  
Valdansvarlig for Veståsen storvald

.....  
for Nordre Land kommune.

NORDRE LAND KOMMUNE	
Reg. nr. 5976/12	Saksbeh.
07.05.12	
nde P	K46
nde S	
nr. 12/1106	Dok.nr. 3



# Bestandsplan for elg 2012-2016

## Aust-Torpa Vald

30.04.2012

## Innhold

Bestandsplanens område og størrelse .....	3
Målsetting og resultater for forrige periode, 2009 – 2011 .....	3
Bestandsutvikling.....	5
Elgbestandens kondisjon og fordeling .....	6
Beite .....	8
Mål for regionsamarbeid.....	11
Tiltak .....	12
Avskytingsprofil .....	12
Andre tiltak .....	12
Oppfølgende og administrative tiltak.....	13
Avskytningsplan for 2012-2016 .....	13
Avskytningsplan Aust-Torpa Vald .....	14

## Bestandsplanens område og størrelse

Aust-Torpa vald består av Aust-Torpa Utmarkslag, Valatun Jaktfelt og Saltstutlia. Valdet grenser mot gamle Nordre Land kommune i sør til grensa mot Gjøvik kommune og følger denne til Vismunda, som også er grense mot Lillehammer kommune. Videre følger valdet grensa mot Lillehammer kommune til grensa mot Gausdal kommune og videre til Dokksfløy. Deretter følger den Dokka elv mot sør til grensa mot gamle Nordre Land kommune. Valdet er på 138 500 dekar.

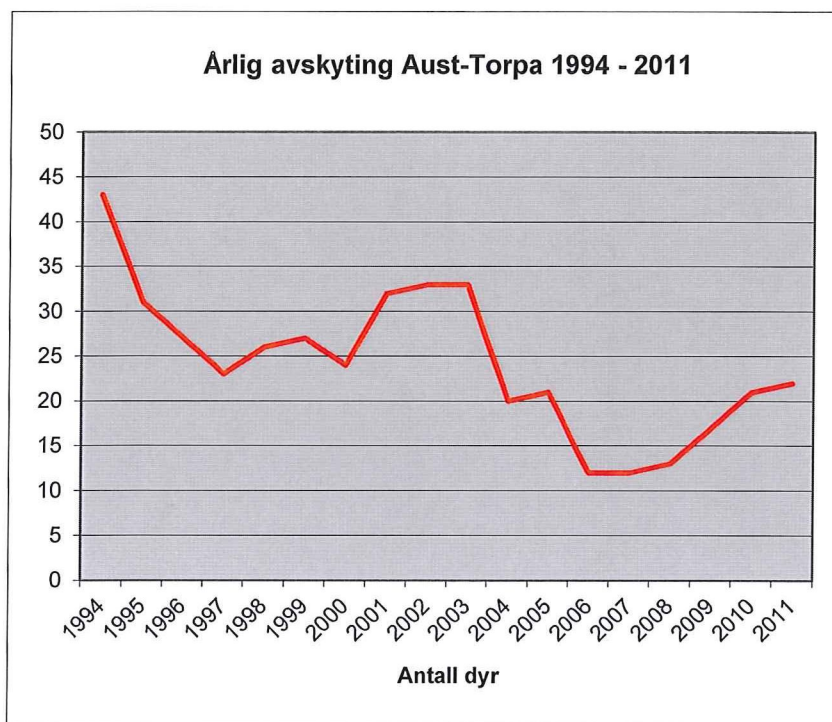
## Målsetting og resultater for forrige periode, 2009 – 2011

Avskytningsplanen for perioden 2009 – 2011 la opp til at det kunne felles 84 dyr. Det ble felt 60 dyr, noe som gir 71,4 % felling. Vi er godt fornøyd med egen forvaltning i perioden, og har oppnådd økt avskyting i henhold til målsettingen samtidig som vi har fulgt avskytingsprofilen godt.

Tabellen viser avskytingen i antall i Aust-Torpa Vald og totalt i kommunen.

<b>Felte dyr 2003 - 2011</b>		
<b>År</b>	<b>Aust-Torpa</b>	<b>Nordre Land</b>
2003	33	249
2004	20	175
2005	21	158
2006	12	109
2007	12	142
2008	13	152
2009	17	176
2010	21	207
2011	22	233
Areal	138500	837503

Sett i et lengre perspektiv viser grafen på neste side at avskytingen har tatt seg en del opp fra bunnen, men det er et stykke igjen til toppåret 1994 med 43 felte elg.



Når det gjelder avskytingsprofilen har vi i perioden lykket godt med å følge denne. Se tabell:

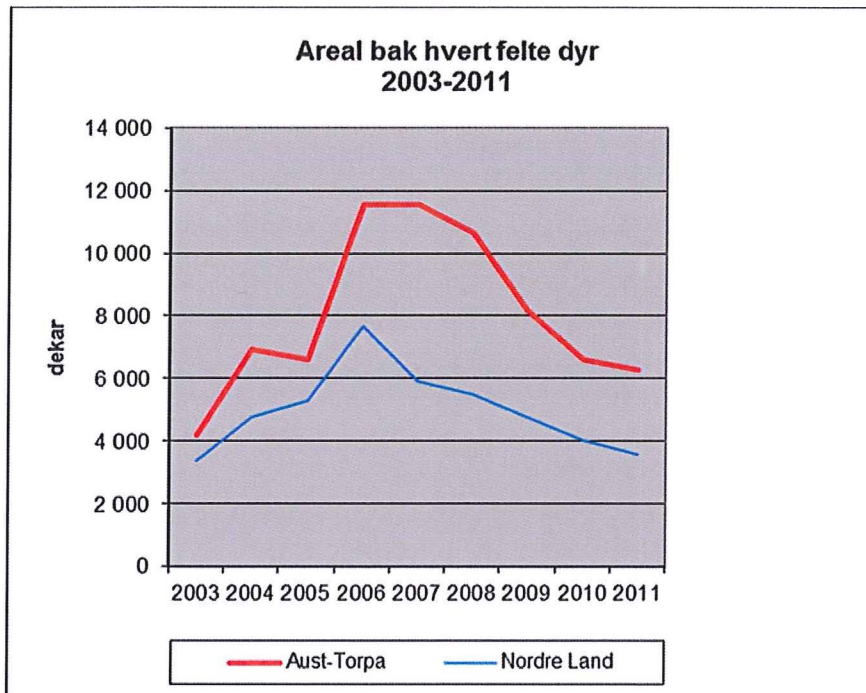
<b>Fellingsresultat Aust-Torpa 2009-2011</b>						
	Målsetting	Ant. dyr tildelt	Antall felt	Fordeling felte	Andel felte av totalt tildelte	Fellingsprosent av tildelt
Eldre Ku	10,0 %	9	5	8,3 %	6,0 %	55,6 %
Eldre Okse	25,0 %	21	14	23,3 %	16,7 %	66,7 %
Smådyr/kalv	65,0 %	54	41	68,3 %	48,8 %	75,9 %
Totalt	100,0 %	84	60	100,0 %	71,4 %	71,4 %

I tidligere perioder har vi hatt litt høy andel eldre dyr, men oppnådde nå mer enn målsettingen med smådyr og kalv. Kalvandelen på 28% var noe høyere enn målsettingen på 20%, men vi anser oss totalt sett godt fornøyd med avskytingen.

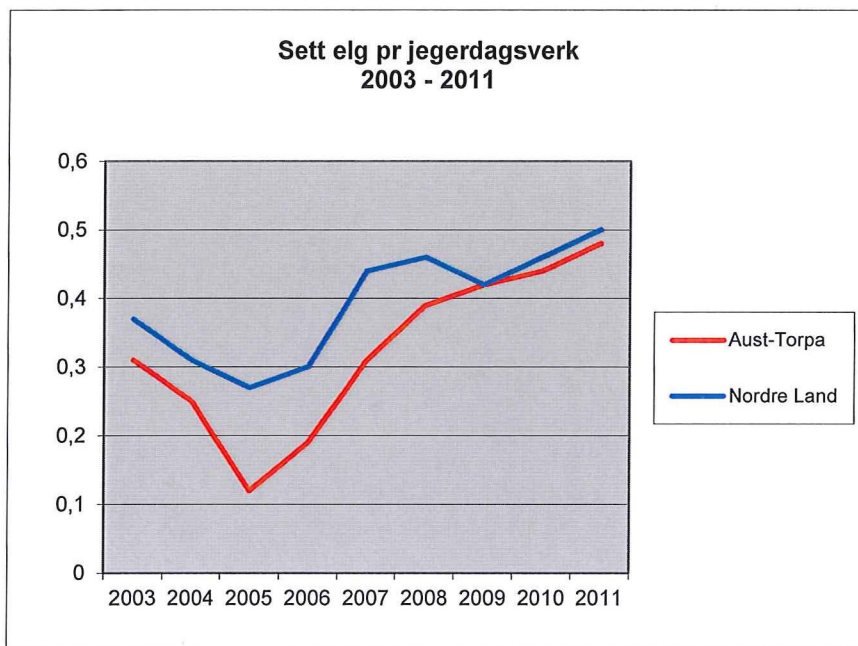
## Bestandsutvikling

Vi kan se på bestandsutviklingen ut fra flere indikatorer. Vi har historiske fellingsresultater og sett-elg registreringer som de mest benyttede.

Vi lå i forrige periode høyt på arealet bak hver felte elg. Dette har bedret seg i siste periode, og vi har samme utvikling som kommunen for øvrig selv om vi fremdeles ligger et nivå høyere. Utviklingen tyder på at elgstammen har vært økende de siste årene.



Hvis vi ser på sett-elg registreringer fra perioden, så gir det samme bildet om at bestanden har økt.



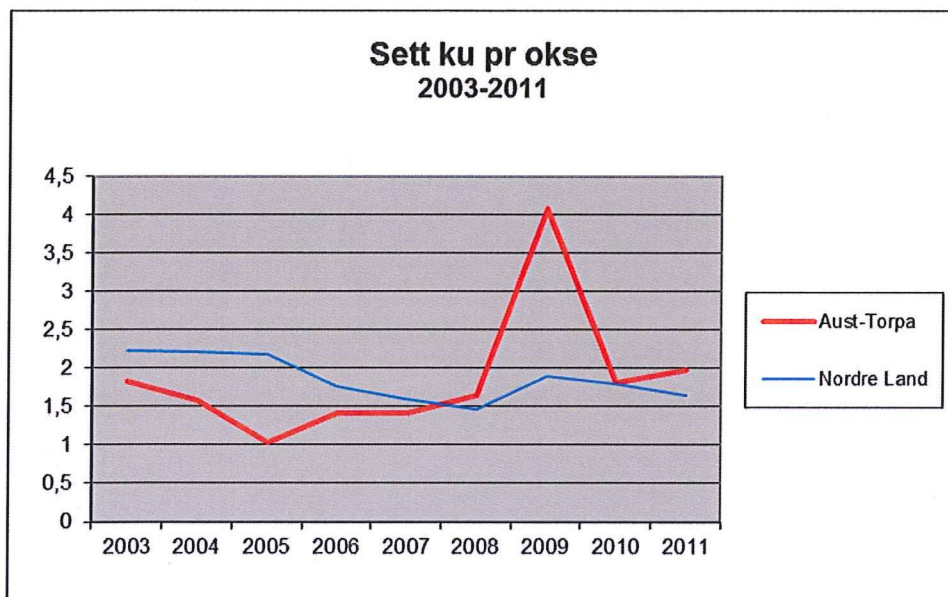
På figuren ser vi en tydelig bunn i 2005 som var spesielt kraftig for Aust-Torpa, men at vi etterpå har hatt en jevn stigning i sett elg på lik linje med kommunen for øvrig.

Ovennevnte faktorer, sammen med observasjoner og stemningsrapporter fra jegerne både i og utenom jakttid, gjør at vi mener at utviklingen i sett-elg registreringer gjenspeiler den faktiske bestandsutviklingen. Utfordringen blir å legge til rette for at avskytingen fremover står i forhold til bestandsutviklingen.

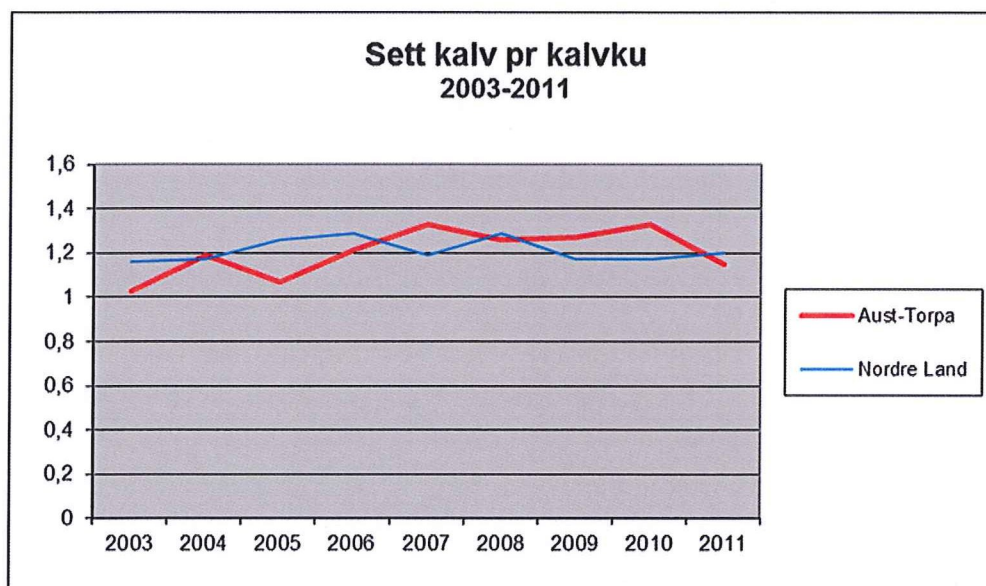
## Elgbestandens kondisjon og fordeling

Vi har tidligere sett på utviklingen i slaktevekter som en indikator for elgstammens kondisjon. Dessverre gir ikke hjorteviltregisteret lengre gode nok tall til at dette gir et utfyllende bilde, og vi har derfor droppet dette i denne planen.

Når det gjelder utviklingen i fordelingen av elgstammen har vi på bakgrunn av sett-elg observasjoner fått frem noen figurer som viser utviklingen.

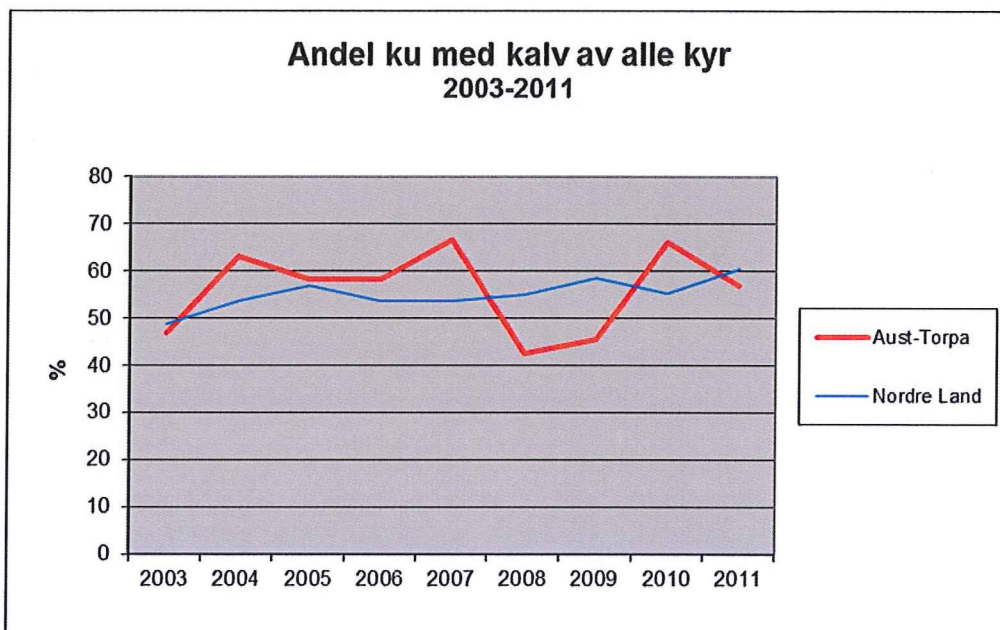


Ku/okse-forholdet viser en stigende trend og er nå i overkant av kommunen for øvrig. Dette stemmer godt med at vi har vært forsiktige med andelen eldre ku i noen år nå. Den sterkt avvikende målingen i 2009 skyldes noen få hunndyr med stort behov for å vise seg frem. Vi hadde en målsetting om å oppnå et ku/okse-forhold på 2, og har nå kommet dit. For å holde forholdet der vil vi fortsatt være litt restriktive med å felle produktiv ku samt å opprettholde noe høyere okseandel i fellingen.



Antall kalver per kalvku har i den siste perioden utviklet seg relativt stabilt og vi ligger på ca 1,25 i gjennomsnitt, noe som tilsier at ca hver fjerde ku med kalv har tvillinger. Det er i overkant av kommunen for øvrig. Nedgangen siste år er trolig ikke annet enn naturlig variasjon i et lite statistisk grunnlag.





**Figur 1: Andel ku med kalv alle kyr**

Når det gjelder andelen ku med kalv av alle kyr, ligger Aust-Torpa i gjennomsnitt på linje med kommunen for øvrig. 56% mot 55%. Det at Aust-Torpa har større variasjoner er antakeligvis på bakgrunn av et mindre statistisk grunnlag.

Totalt sett har elgbestandens fordeling vist en stabil og god utvikling i perioden vi har bak oss, med økt produktivitet i form av økt ku/okse-forhold.

## Beite

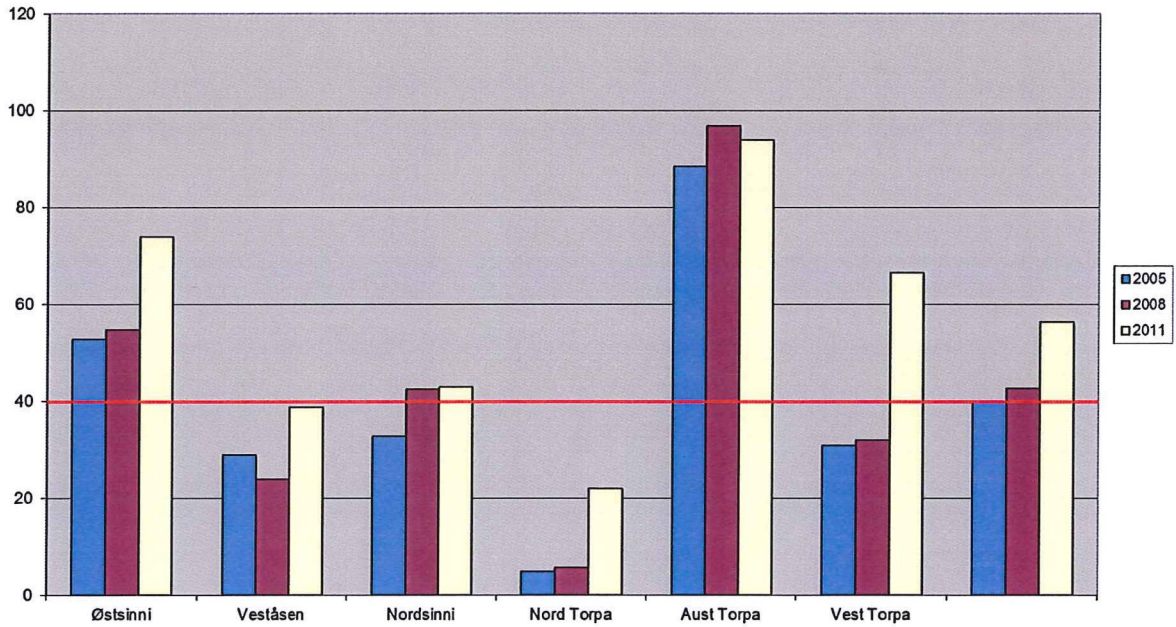
Det ble i 2005 utført en grunnlagstakst av beite, som er fulgt opp med overvåkningstakster i 2009 og 2011. Resultatene for Aust-Torpa fra taksten i 2011 viser fortsatt meget store beiteskader på de feltene som ble undersøkt. Som modellene under viser, har Aust-Torpa de største beiteskadene i kommunen på ROS-arter og nest verst på furu og bjørk. Resultatene er imidlertid ikke representative for hele Aust-Torpa Vald, men beskriver situasjonen i det som er det antatte vinterbeiteområdet innen valdet. Dette er de lavere og vestre deler av valdet. Dette området er også av de mest produktive områdene for skogbruk i Valdet, og skadene får dermed betydelige økonomiske konsekvenser for de berørte skogeiere.

For de områder dette gjelder anses beiteskadene som alvorlige, og situasjonen er ikke forenlig med vår uttalte målsetting om å ”...bidra til en langsiktig og bærekraftig forvaltning av elgstammen med best mulig reproduksjon og avkastning i forhold til leveområdets bæreevne og skader på jord og skogbruk. Det biologiske mangfoldet skal ivaretas .....

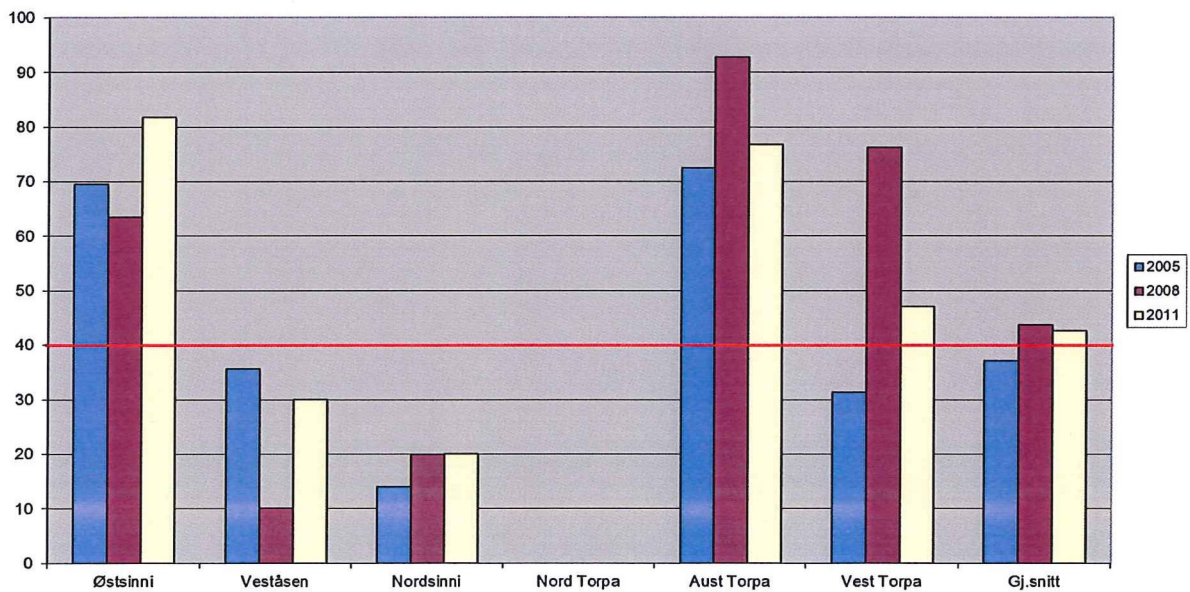
Her må det gjøres tiltak for å begrense skadene på skogbruket og ivareta det biologiske mangfoldet.

Beitetakst 2005, 2008 og 2011 grafisk:

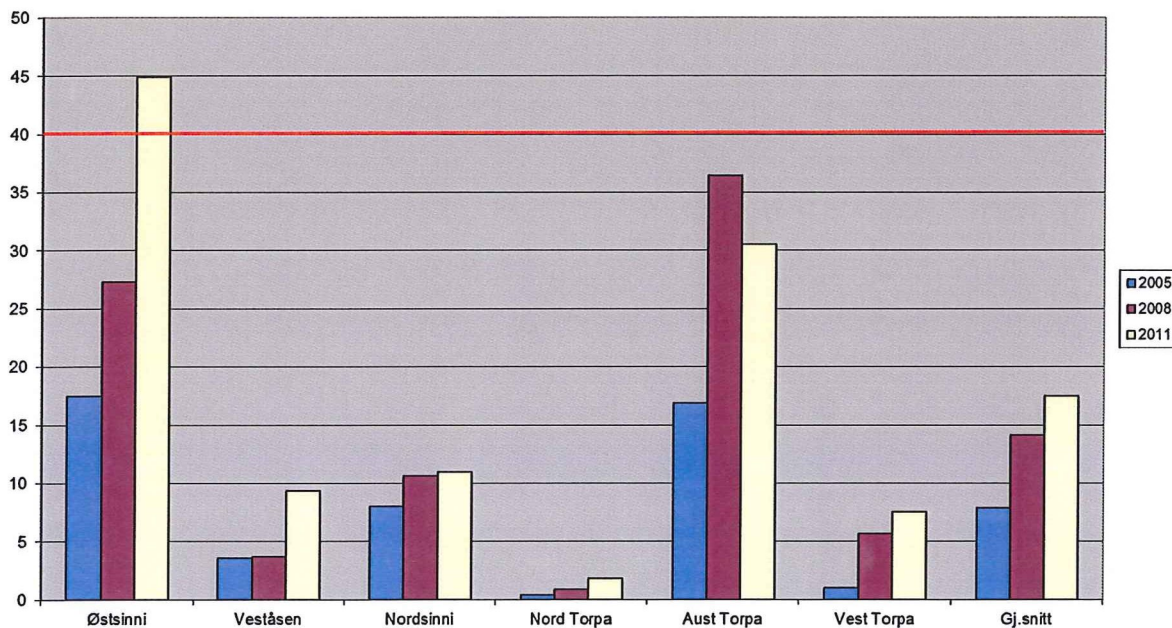
Beiteutnyttelse ROS



Beiteutnyttelse FURU



### Beiteutnyttelse BJØRK



Som vi ser av modellene er beitegraden på både furu og ROS langt over det som anses som bærekraftig. (den røde linja) Det vil si at det er tilnærmet umulig å etablere skog av disse artene i dette området. Samme utfordring ser vi nabovaldet Østsinni.

Dette viser at vi bør redusere stammen av vinterbeitende hjortevilt både av hensyn til beitetilgangen for elgen og av hensyn til skogbruket.

Det kan imidlertid være en utfordring at den elgen som gjør skaden på vinteren ikke oppholder seg i valdet under jakta. Det kan da vurderes å ta ut elg vinterstid. Det må da gjennomføres som et målrettet tiltak i vinterbeiteområdene for å ta ut enkeltindivider som påviselig gjør skade på f.eks furu og gran.

## Målsetting for kommende periode

Valdet skal bidra til en langsiktig og bærekraftig forvaltning av elgstammen med best mulig reproduksjon og avkastning i forhold til leveområdets bæreevne og skader på jord og skogbruk. Det biologiske mangfoldet skal ivaretas og forvaltningen må legges opp slik at vi i størst mulig grad får en lokal elgstamme.

Etter en periode med svak elgstamme på Aust-Torpa i forrige tiår, ser elgstammen ut til å ha økt en del. Avskytingen antas fremdeles å være lav i forhold til produksjonen og vi bør overvåke situasjonen slik at bestanden ikke stiger for raskt. På bakgrunn av beiteskader og antakelser om stammens størrelse bør vi trolig øke uttaket en del i forhold til de tre siste årene. I de siste to årene har arealet bak hver felte elg ligget i overkant av 6000 dekar, og vi har tildelt kvote etter ca 5000 da per elg. Vi ønsker for kommende periode å legge oss på kommunens anbefalte minsteareal på 3000 da per elg, på linje med de fleste av de andre valdene. Det vil tilsi en tildeling på ca 45 elg på år. I praksis vil arealet bak hver felte elg bli høyere, siden det er vanskelig å oppnå 100% felling.

Som beskrevet viser resultatene av beitetakseringen at beiteskadene er store i vinterbeiteområdene innen valdet, og vi bør på bakgrunn av dette også rette en større del av avskytingen spesielt mot de områdene med størst beiteskader.

Slik utviklingen ser ut må vi øke uttaket fremover. For å oppnå dette må vi stimulere jegerne til å yte økt innsats og vi må legge til rette for at reguleringer av avskytingen ikke legger praktiske hindre i veien for en fornuftig utøvelse av jakten. De endringer vi gjorde i forhold til avskytingsprofil ved innføring av forrige plan, er vi godt fornøyd med og vi ønsker å videreføre disse.

Vi legger opp til at vi sparer på gode produksjonsdyr og gode gener, og retter avskytingen mot mindre individer, noe mindre avhengig av alder.

## Mål for regionsamarbeid

Elgforvaltningen må legges opp slik at en ser større områder i sammenheng. Alle valdene i kommunen er blitt enige om noen prinsipper som vi skal forholde oss til ved utarbeidelse av ny plan, og vi har som tidligere samarbeidet tett ved Vest-Torpa Vald om prinsipper. Vi bør samarbeide, også sammen med kommunal viltforvaltning, for at disse prinsippene i størst mulig utstrekning også kan gjøres gjeldende i områdene rundt oss. Vi må fortsatt arbeide for innflytelse i relevante regionsamarbeid.

## Tiltak

### Avskytingsprofil

For planperioden 2012 – 2016 har vi som målsetting å ta ut dyrene med følgende fordeling:

- 10% eldre ku ( 2 ½ år og eldre, over 160 kg)
- 25% eldre okse ( 2 ½ år og eldre, over 170 kg)
- 65 % smådyr og kalv (inkl eldre dyr under vektgrense, og piggokse).

Av dette har vi en målsetting om at størst mulig andel av ”smådyr” tas ut som ungdyr, og en andel kalv på ca 20% av totalen. Hanndyr overvektes på bakgrunn av et ønske om å beholde et godt ku/okse-forhold.

Selv om det ikke oppnås 100 % felling, forplikter valdet seg til å forsøke å oppnå den samme prosentvise fordelingen i avskytingsresultatet. Viltmyndighetene aksepterer et maksimalt avvik på 10 %.

### Andre tiltak

- Vi ønsker å avholde et informasjonsmøte med alle jegere før jakta, for å forklare våre intensjoner og forventninger til avskytingen.
- For å øke elgstammen har vi tro på å begrense uttaket av gode produksjonsdyr. Derfor henstiller vi til at tvillingku med kalver ikke skal skytes. Dette gjelder hele jakta for både ku og kalver, for å forhindre at det først tas en kalv, og at den dermed oppfattes som en ”vanlig” ku med kalv. Dette har fungert meget bra i forrige periode.
- For å begrense uttaket av kalv, fortsetter vi med at kalv ikke kan skytes i stedet for andre dyr
- Vi henstiller sterkt til å unngå å bevisst ta ut produktiv ku, men heller ta enslige små hunddyr tidlig i jakta og heller felle kalv sent i jakta.
- Vi vil henstille til å ta ut en god andel ungdyr. Overdreven felling av store dyr, vil kunne medføre mindre frihet i kvotene det påfølgende år.
- Det enkelte jaktlag vil i større grad være ansvarlig for egen oppfyllelse av avskytingsprofilen. I løpet av planperioden kan tvungen tildeling av ungdyr, eller andre tiltak, innføres hvis avskytingen ikke går som forutsatt. Dette kan også gjøres gjeldende for et enkelt jaktlag.
- Vi vil rette en større del av uttaket mot de deler av valdet som har størst beiteskader.
- Det vil være gebyrer for feilskyting som tidligere. Grunnsatsen her er kr 3.500 + mva.
- Det er fritak for gebyr for felling av piggokse.
- Alle reaksjonsbestemmelser skal være med i jaktreglementet. Reglementet skal gjøres kjent for jaktlagene.

## Oppfølgende og administrative tiltak

- **Aldersbestemmelse av felte dyr.** Innsamling av ovarier og vising av hoder. Dette gjøres som før ved at viltneemnda organiserer dette.
- **Beitetaksering.** Det må følges opp med overvåkningstakster. Det planlegges overvåkningstakster i 2014 og 2016.
- **Noe kan gjøres for å redusere skogskader:**
  - Legge forholdene til rette for et godt beite ved avstandsregulering. Spare godt elgbeite.
  - Brøyting av veger.
  - Fôring kan vurderes i spesielle tilfeller.
- **Sportelling.** For å få en oversikt over elgens vandringer og vinterbeiteplasser vil sportellinger kunne gi oss mer kunnskap om dette. Sportellinger er overkommelig økonomisk. Elgmerkeprosjekter kunne også vært aktuelt, men har en kostnadsramme som mange må være med å bære om det skal være aktuelt.
- Vinterjakt må vurderes i de tilfeller dette vil være aktuelt i forvaltningen
- Jakt i boligområder og hytteområder må organiseres på en slik måte at sikkerheten blir ivarettatt og at jakta ikke er til sjenanse for andre brukergrupper.
- Slakteavfall må håndteres på en slik måte at det ikke forurensrer vann og vassdrag. Det skal heller ikke bli liggende ved ferdselsårer slik at det er til sjenanse for andre.
- Fallvilt og trafikkskader tas hånd om av kommunen.

## Avskytningsplan for 2012-2016

Tidligere viste bestandsutvikling og målsettinger for perioden tilsier at vi ønsker å øke uttaket av dyr. Det er tidvis store lokale variasjoner i elgstammen innad i kommunen. Vi mener derfor at det er riktig å fortsatt fastsette uttaket ut fra de lokale forhold i de enkelte vald.

Her følger noen av de faktorene som danner beslutningsgrunnlaget for avskytningsplanen:

- Historiske fellingsresultater
- Statistikk, bl.a. ”sett elg skjema” med positiv utvikling
- Realitetsvurdering av fellingsresultater vs sett-elg
- Antatt bestandsstørrelse basert på lokal kjennskap og observasjoner
- Beitetakst, og vurdering av beiteskadene.
- Vissheten om at faktisk areal bak hver felte elg vil bli større enn ved tildeling på grunn av lokale variasjoner i fellingsprosent innad i valdet.
- Redusert utdeling ved jaktstart for å se an bestandsstørrelsen, dvs. holde igjen tilleggsdyr.

Basert på alt foregående i planen har vi kommet frem til følgende avskytingsplan:

### Avskytingsplan Aust-Torpa Vald

Valdet tildeles 225 dyr over fem år. I gjennomsnitt 45 dyr per år. Det utgjør i overkant av 3000 dekar bak hvert dyr.

Dyrene fordeles slik:

Eldre Ku, 10%	=>	22 dyr over fem år	=	gjennomsnittlig 4,4 dyr hvert år
Eldre okse, 25%	=>	56 dyr over fem år	=	gjennomsnittlig 11,2 dyr hvert år
Smådyr / kalv, 65%	=>	147 dyr over fem år	=	gjennomsnittlig 29,4 dyr hvert år

Denne planen er vedtatt av Aust-Torpa Vald og viltmyndighetene i Nordre Land

Aust-Torpa den 30/4-12 2012

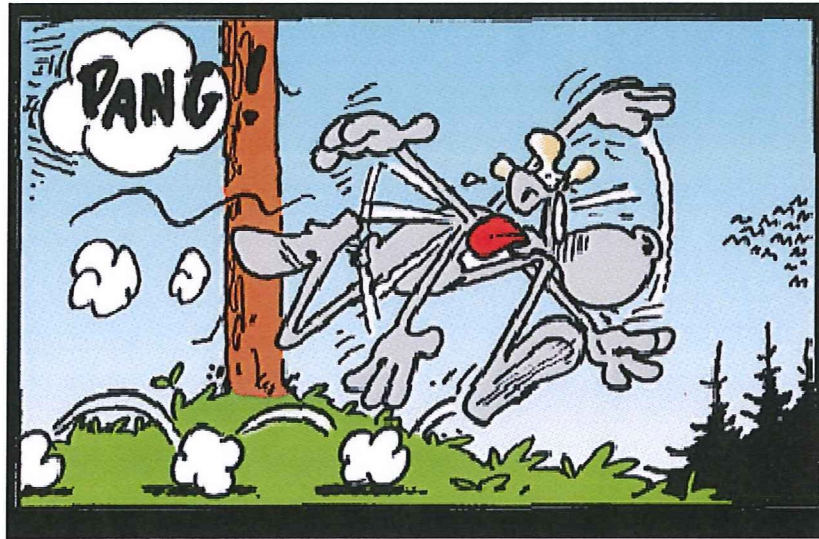
For Aust-Torpa Vald

K.A.K. id

For Nordre Land Kommune

\_\_\_\_\_

NORDRE LAND KOMMUNE	
Reg.nr. 5978/12	Saksbeh.
07-05.12	
Arkiv kode P	K 40
Arkiv kode S	
Ar/Saksnr. 12/ 1106	Dok.nr. 4



# Bestandsplan for elg 2012 – 2017

For  
Nord – Torpa Vald



## **Innhold :**

1. Forord
  2. Bestandsplanens område og størrelse
  3. Målsettinger og resultater fra forrige periode
  4. Bakgrunnsdata og bestandsdata
  5. Slaktevekter
  6. Målsettinger / profil for tildeling i perioden 2012 – 2017
  7. Uttak av dyr i perioden
  8. Reaksjonsbestemmelser
  9. Sett Elg registreringer
  10. Andre tiltak
-

## **1. FORORD**

Fra 1950 har elg stammen i Norge økt kraftig. I 1955 ble det skutt 18 elger i Nordre Land.

I 1999 ble det skutt 288 elger, en økning på 1500 % over 50 år.

Dette tilsier at oppgaven for elg forvaltningen også må ha hatt en vesentlig økning.

Fram til nå har forvaltningen av elg stammen blitt styrt av myndighetene i samarbeid med rettighetshaverne, eller grunneierne. Fra 2006 skal rettighetshaverne organisere seg i Vald og gå sammen om en felles forvaltning av elg stammen.

Tidligere er det laget bestandsplaner for 2004-2005, 2006-2008 og 2009-2011. Valdlederne har i mars i år avholdt møter for å bli enige om en del grunnprinsipper. Planen for 2012-2017 er forsøkt tilpasset en felles profil og anbefalinger fra disse møtene.

## **2. Bestandsplanens område og størrelse.**

Nord Torpa Vald består av 4 områder : Hugulimarka (Ringens jaktlag), Dal og Granvangs Utmarkslag, Vestergarda Utmarkslag og Nord Torpa Utmarkslag.

De 4 Utmarkslagene utgjør området fra Åmot, samløpet mellom elevene Livasselva og Dokka, med Dokka som grense mot øst, nordover til Torpa statsallmenning , følger videre allmenningsgrensen til Synfjell sameie, videre til grensa mot Etnedal og følger denne til elva Gjerda, nedover til samløpet med Livasselva og følger så denne til Åmot og utgangspunktet.

**Valdet er på 165.800 dekar.**

### 3. Målsettinger og resultater fra perioden 2006-2008.

I bestandsplanen for 2006-2008 ble det lagt opp til en avskytning på 15 % for ku, 20 % for okse, 35 % for ungdyr og 30 % for kalv. Tall fra perioden viser at avskytningen ligger innenfor den prosentvise fordelingen. Det ble felt 16 kuer, 26 okser, 26 ungdyr og 19 kalver.

Nord Torpa Vald hadde i perioden 129 dyr, hvorav 117 ble fordelt til lagene og av de ble i alt 87 dyr felt.

For ku og okse ble avskytingen nær opp mot 100 %, mens for ungdyr og kalv lå den ned mot 50 %.

NTV sammenlignes noe med Vest Torpa, som har hatt tilnærmet lik avskyting og areal pr. dyr.

**Treårsplan 2006-2008 : I perioden fikk NTV tildelt 2 okser og 3 ungdyr i tillegg pr. år fra Fylkesmannen.**

	KU 15 %	OKSE 20 %	Ungdyr 35 %	Kalv 35 %	Felte dyr :	Tildelte dyr
<b>Tildelt :</b>	<b>16</b>	<b>22+6</b>	<b>40+9</b>	<b>36</b>		<b>129</b>
<b>2006</b>	<b>4</b>	<b>9</b>	<b>6</b>	<b>5</b>	<b>24</b>	<b>32</b>
<b>2007</b>	<b>6</b>	<b>10</b>	<b>6</b>	<b>8</b>	<b>30</b>	<b>43</b>
<b>2008</b>	<b>6</b>	<b>7</b>	<b>14</b>	<b>6</b>	<b>33</b>	<b>42</b>
<b>06-08</b>	<b>16</b> <b>100 %</b>	<b>26</b> <b>92.85 %</b>	<b>26</b> <b>53.1 %</b>	<b>19</b> <b>52.8 %</b>	<b>87</b> <b>67.45</b>	<b>117</b> <b>90.7 %</b>

Fellingsprosent ; felte dyr / tildelte dyr : Ku ; 18.4 %, Okse ; 22.2 %, Ungdyr ; 22.2 %, Kalv ; 16.2 %.

Areal pr felt dyr :  $165.800 \text{ dekar} / 87 / 3 = 5\,717 \text{ dekar pr. dyr pr. år.}$

#### **Treårsplan 2009-2011:**

I perioden fikk Valet tildelt 168 dyr da Hovedutvalget tildelte 20 dyr i tillegg i 2011. I samme periode ble det felt 119 dyr + ett som ble kassert.

Utdelte dyr som ikke ble felt er ved avslutning av perioden borte fra kvoten. Valet deler ut hele den tildelte kvoten til utmarkslagene.

Fra 2012 vil det bli lagt opp til et uttak av 10 % kalv, 45 % hunddyr og 45 % hanndyr. Fellingsprosenten i perioden 2009-20011 ble :2009 ; 73 %, 2010; 74 %, 2011; 93 %.

Tallene for Synnfjell Sameie ble i samme perioden i snitt 83 %.

#### **4. Bakgrunnsdata og bestandsdata.**

Det legges opp til en ny avskytning på omtrent slik den ble i 2011. I forrige periode ble det lagt opp til noe mindre avskyting det første året. Dette vil det søkes lagt opp til også i kommende periode, 2012-2017. I siste periode har sette elg registreringer og fellingsprosent vært stigende, noe som indikerer en oppgang i elgstammen. Sist høst var sett-elg tallene stigende i forhold til de 2 foregående år, særlig øst i området opp mot fjellet.

#### **5. Slaktevekter.**

Planperioden 2006-2008.

Ku og okse hadde en stigende slaktevekt i årene 2006-2008. Høsten 2008 ble det registrert en del mindre kalver.

Mye snø vinteren 07/08 og en noe sein vår kan ha gitt en litt dårlig start for mor og kalv sommeren 2008.

Beitetaksering viser at det i NTV er små skader på ungskog innen området. Lite furuskog i NTV gjør problemet mindre enn i andre deler av kommunen. På innmark er det ikke registrert skader. Det ble utført beitetaksering i 2008.

Planperioden 2009-2011.

Det vises til vedlagte tabeller fra Hjorteviltregisteret;

Bestandsutvikling

Sette elg

Felte elg basert på sette elg

Gjennomsnittlige slaktevekter

Gjennomsnittlig slaktevekt var størst i 2010.

## Tabell Slaktevekter :

### Slaktevekter gjennomsnitt elg

År	Hannkalv	n	Hunnkalv	n	Hann 1½ år	n	Hunn 1½ år	n	Eldre hann	n	Eldre hunn	n	Sum kjøtt	n
2006	57,50	4	69,33	3	130,13	8	0,00	0	190,11	9	160,83	6	4155	30
2007	60,00	4	45,00	1	131,00	6	0,00	0	205,57	7	157,00	4	3138	22
2008	53,40	5	61,00	3	141,13	16	124,50	4	219,86	7	179,00	7	5998	42
Gjennomsnitt 3 år	56,69	13	62,29	7	136,17	30	124,50	4	203,87	23	167,41	17	13291	94

## 6. Målsettinger / profil for tildeling i perioden 2012-2017 :

NTV vil tilstrebe å etterkomme henstillinger fra ledermøtene i mars 2012:

Andel kalv bør ligge på **10 %** av totalt antall tildelte dyr.

Andel voksne bør ligge på **45 %** hunndyr og **45 %** hanndyr av totalt antall tildelte dyr.

Tvillingku og begge kalvene skal spares hele jakta.

Ungdyr kan skytes i stedet for både voksne og kalv.

Elgforvaltningen må fortsatt legges opp slik at større områder sees i sammenheng.

## 7. Uttak av dyr i perioden :

**Nord Torpa Vald søker om å få legge til grunn et areal på 3000 dekar pr dyr for planperioden. Det søkes om uttak av 54 dyr det første året.** Nord Torpa Vald legger opp til uttak av **20 %** eldre ku, **25 %** eldre okser og **55 %** ungdyr / kalv. Ungdyr kan felles som andre dyr, også som kalv. Det skal ikke skytes mer enn **max. 10 % kalv**, dvs heller flere ungdyr.

**For Hjortedyr søkes det om inntil 50 dyr i perioden.**

Hjortejakt fra 1.september og fram til 23.desember.

## 8. Reaksjonsbestemmelser :

Hunndyr under 160 kg og okser under 170 kg og med tre tagger, går som ungdyr.

Annet feilskutt hunndyr under 170 kg gebyrlegges med kr.10.- pr.kg for hele dyret.

Feilskutt hunndyr over 170 kg gebyrlegges med kr.25.- pr.kg for hele dyret. Jaktlaget får beholde dyret mot betaling av kilospris og tillegg for gebyret, men jaktlagene trekkes i neste års kvote for feilskutte dyr.

7

## 9. Tabell , Sett elg registreringer :

### Sett-elg sum

År	Jaktinnsats			Sette dyr i antall							Skutte dyr i antall							Antall skjema
	Jaktdager	Jegerdagsverk	Timer jaktet	Okse	Ku	Ku + 1 kalv	Ku + 2 kalver	Alle kalver	Ukjent	Sunn	Okse kalv	Ku kalv	Okse 1½ år	Ku 1½ år	Eldre okse	Eldre ku	Sunn	
2006	120	719	879	42	37	30	9	53	11	182	2	3	6	0	9	4	24	7
2007	121	698	786	62	56	36	7	52	26	239	7	1	6	0	10	6	30	7
2008	131	722	751	68	33	38	33	107	28	307	3	4	11	3	7	5	33	7
sum 3 år	372	2139	2416	172	126	104	49	212	65	728	12	8	23	3	26	15	87	21

For perioden 2009-11 se vedlagt tabell.

## 10. Andre tiltak :

- Tiltak for å redusere skogskader / holde skadenivået lavest mulig.
- Sportelling. Registrere trekkruiter og få oversikt over elgens vandring gjennom året samt sommer og vinterbeiter.  
Henstille til utmarkslagene å bli med i Oppland hjorteviltregion.
- Samjakt og vinterjakt må vurderes i større sammenheng.
- Jakt i bolig og hytteområder. Her har utmarkslagene sendt ut brev til grunneierene for å få tilbakemelding på antall solgte og fradelte tomter for fritidsbebyggelse. Tilbakemeldingen har vært dårlig, men utmarkslagene har likevel trukket ut 4 dekar areal fra grunneiere med utgangspunkt i tomter som vi kjenner til.  
Godkjente reguleringsplaner og kartverk vil legges til grunn.
- Slaktavfall skal håndteres så det ikke forurenses drikkevann og vassdrag eller blir liggende langs veier og ferdselsårer til sjenanse for andre.
- Planen skal følges opp av Valdet i Planperioden med sett-elg registrering beitetakst / beiterregistrering og med utviklingen i bestanden.  
Valdet skal være obs på avvik / endringer i perioden.
- Planen skal revideres på nytt etter tre år, d.v.s. i 2015.

Denne planen er vedtatt av Nord Torpa Vald og Viltmyndigheten i Nordre Land kommune.

**Nord Torpa, 2.mai 2012.**

**For Nord Torpa vald :**

**For Nordre Land kommune :**

---

Knut Jøranlid

---

Olaf Sætre

# Hjorteviltregisteret

## Bestandsutvikling

Fylke: 05 | Oppland  
 Kommune: 0538 | Nordre Land  
 Vald: 0538V0007 | Nord Torp  
 Jaktfelt: Alle jaktfelt

Fra År: 2011  
 Til år: 2011  
 Visning: Tabell

[Bytt til avansert valg](#)

År	2011	Gj.snitt
Sett elg pr. jegerdagsverk	0,43	0,43
Sett ku pr. okse	1,50	1,50
Sett kalv pr. ku	0,75	0,75
Sett kalv pr. kalvku	1,19	1,19
% ku m/kalv av alle kyr	59,60	59,60
% okse felt av sette okser	31,82	31,82
% kalv felt av sette kalver	16,22	16,22
% ku felt av sette kyr	11,11	11,11
Antall skjema	6	6,00

### Slik leser du tabellen

Tabellen viser ulike indekser utledet fra sett elg-data og sier noe om utviklingen i bestandens størrelse, kjønnsammensetning og reproduksjon, samt jakttrykket på ulike kategorier dyr. En jeger som har vært med på jakt en dag utgjør ett jegerdagsverk, uansett om det ble jaktet i 6 eller 8 timer. Disse indeksene har vist seg å gi et godt bilde på utviklingen innen et område over tid. Ikke alle indeksene er derimot like godt sammenlignbare mellom områder, for eksempel grunnet ulike observasjonsforhold og avskytningsstrategi.



DIREKTORATET FOR  
NATURFORVALTNING



Hjorteviltregisteret drives av Naturdata as på oppdrag fra  
Direktoratet for naturforvaltning.



# Hjorteviltregisteret

## Sette elg

Fylke: 05 | Oppland  
 Kommune: 0538 | Nordre Land  
 Vald: 0538V0007 | Nord Torp  
 Jaktfelt: Alle jaktfelt  
 Fra År: 1985  
 Til År: 2011  
 Visning: Tabell  
 Vis Excel Csv

[Bytt til avansert valg](#)

År	2002	2003	2004	2005	2006	2007	2008	2009	2010
<b>Antall jegerdagsverk</b>	660	893	714	605	719	698	722	833	668
<b>Okse</b>	41	47	26	27	42	62	68	53	44
<b>Ku uten kalv</b>	33	46	13	29	37	56	33	34	46
<b>Ku med en kalv</b>	23	31	19	25	30	36	38	60	44
<b>Ku med to kalver</b>	4	18	11	5	9	7	33	7	9
<b>Alle kalver</b>	35	70	42	38	53	52	107	76	70
<b>Ukjent</b>	18	15	11	17	11	26	28	25	43
<b>Sum sette elg</b>	154	227	122	141	182	239	307	255	256

År	2011	Gj.snitt
<b>Antall jegerdagsverk</b>	619	713,1
<b>Okse</b>	66	47,6
<b>Ku uten kalv</b>	40	36,7
<b>Ku med en kalv</b>	48	35,4
<b>Ku med to kalver</b>	11	11,4
<b>Alle kalver</b>	74	61,7
<b>Ukjent</b>	25	21,9
<b>Sum sette elg</b>	264	214,7

Slik leser du tabellen/grafen

Tabellen/grafen viser hvor mange dyr i de ulike kategoriene som er observert under ordinær jakt, samt hvor mye tid jegerne har brukt på jakta (antall jegerdagsverk).



Hjorteviltregisteret drives av Naturdata as på oppdrag fra Direktoratet for naturforvaltning.

# Hjorteviltregisteret

## Felte elg basert på sett elg

Fylke: 05 | Oppland | 
 Kommune: 0538 | Nordre Land | 
 Vald: 0538V0007 | Nord Torp | 
 Jaktfelt: Alle jaktfelt |

Fra År: 1985 | Til år: 2011 | 
 Visning: Tabell |

[Bytt til avansert valg](#)

År	2002	2003	2004	2005	2006	2007	2008	2009	2010
<b>Antall jegerdagsverk</b>	660	893	714	605	719	698	722	833	668
<b>Oksekalv</b>	1	6	5	10	2	7	3	4	5
<b>Kukalv</b>	8	9	2	5	3	1	4	4	6
<b>Okse 1,5 år</b>	10	7	5	4	6	6	11	6	6
<b>Ku 1,5 år</b>	6	4	4	3	0	0	3	1	3
<b>Okse 2,5 år og eldre</b>	9	13	3	6	9	10	7	6	12
<b>Ku 2,5 år og eldre</b>	8	14	5	7	4	6	5	7	10
<b>Sum felte elg</b>	42	53	24	35	24	30	33	28	42

År	2011	Gj.snitt
<b>Antall jegerdagsverk</b>	619	713,1
<b>Oksekalv</b>	11	5,4
<b>Kukalv</b>	1	4,3
<b>Okse 1,5 år</b>	7	6,8
<b>Ku 1,5 år</b>	5	2,9
<b>Okse 2,5 år og eldre</b>	14	8,9
<b>Ku 2,5 år og eldre</b>	6	7,2
<b>Sum felte elg</b>	44	35,5

Slik leser du tabellen/grafen

Tabellen/grafen viser hvor mange dyr i de ulike kategoriene som er felt under jakta, basert på tall fra sett elg. Da sett elg-rapportering ikke er lovpålagt kan tallene avvike noe fra den offisielle statistikken. Den finner du under menypunktet "Jaktstatistikk" forutsatt at kommunen har registrert disse dataene i registeret.



Hjorteviltregisteret drives av Naturdata as på oppdrag fra Direktoratet for naturforvaltning.

# Hjorteviltregisteret

## Gjennomsnittlige slaktevekter

Fylke: 05 | Oppland  
 Kommune: 0538 | Nordre Land  
 Vald: 0538V0007 | Nord Torp  
 Jaktfelt: Alle jaktfelt

Fra År: 1985  
 Til år: 2011

[Vis](#) [Excel](#) [Csv](#)

[Bytt til avansert valg](#)

År	2003	2004	2005	2006	2007	2008	2009	2010	2011
<b>Antall dyr</b>	46	24	33	30	22	42	37	14	9
<b>Hokalv</b>	69,8	66	90,2	69,3	45	61	66,1	68	58
<b>Hannkalv</b>	66,2	66,2	70,4	57,5	60	53,4	59	65	54
<b>Hodyr 1,5 år</b>	120	125	123,3	0	0	124,5	123	104	151
<b>Hanndyr 1,5 år</b>	130,6	142,2	135,8	130,1	131	141,1	130,3	140,3	135
<b>Hodyr eldre</b>	173,5	173,4	175,6	160,8	157	179	178,6	184,2	149,3
<b>Hanndyr eldre</b>	203,2	238,3	217,2	190,1	205,6	219,9	207,1	0	0

Slik leser du tabellen

Tabellen viser gjennomsnittlige slaktevekter for dyr felt under jakta. Vekter på kalver og halvannetåringer kan gi et godt bilde på endringer i bestandskondisjon, mens vektutvikling hos eldre dyr i stor grad er påvirket av hvilke årsklasser som er representert i materialet det enkelte år.



Hjorteviltregisteret drives av Naturdata as på oppdrag fra  
 Direktoratet for naturforvaltning.



# ØSTSINNI JAKTVALD

v/ Kim Enger, 2870 Dokka



## REGLEMENT

## FOR

NORDRE LAND KOMMUNE	
Reg.nr. 5979/12	Saksbeh.
07.05.12	
Arkiv kode P	440
Arkiv kode S	
Ar/Saksnr. 12/1106	Dok.nr. 5

### REAKSJONSBESTEMMELSER VED FEILSKYTING.

Slike bestemmelser skal være klare, rettfærdige og basert på målsettingene for valdet og elgbestanden i området. Det må informeres godt rundt slike bestemmelser, og at de er mest mulig i tråd med jegernes oppfatning av rett og galt.

Følgende bestemmelser gjelder for Østsinni Jaktvald;

1. Ved skyting av dyr som er 2 ½ år eller eldre istedenfor 1 ½ år ilegges et gebyr på Kr. 1.500,-. Dersom dette dyret veier mindre enn 150 kg for hunndyr, og mindre enn 175 kg. for hanndyr, eller denne kun har to pigger, skal ikke gebyr ilegges. Samme gebyr ilegges også dersom kalv felles i stedet for alle andre dyr.
2. Ved skyting dyr som er eldre enn 2 ½ år i stedet for kalv, ilegges et gebyr på Kr. 3.000,-.
3. Ved skyting av okser med mer enn 6 spir i stedet for alle andre dyr enn eldre okse ilegges et gebyr på Kr. 5.000,-.
4. Ved skyting av eldre dyr med feil kjønn ilegges et gebyr på Kr. 3.000,-. Eks.; Hvis man da skyter en 8 spirs okse i stedet for ku, vil gebyret dermed bli Kr. 8.000,-.

Ved tvilstilfeller kan styret i Østsinni Jaktvald fastsette gebyret, etter at skriftlig rapport om fellingen er levert styret. Alle jaktlag som har foretatt feilskyting får korrigert sin kvote påfølgende år., dvs. at hvis man feller en eldre okse i stedet for ett ungdyr, så vil man ved neste års tildeling av kvote få en okse mindre, og ett ungdyr mer. Dette gjelder ikke dersom dyret veier mindre enn 150 kg./175 kg., og/eller dette dyret er innfor valdets totale årskvoté. Alle dyr skal registreres i sett-elg skjema og fellingsstatistikker med sin biologiske alder.

DOKKA DEN 30/4 2012

For GJEFLE,S JAKTLAG

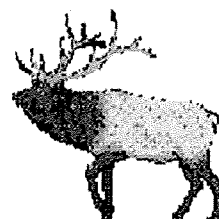
For ENGER/MEITLIA JAKTLAG

For ØSTSINNIÅSEN GRUNNEIERLAG



# ØSTSINNI JAKTVALD

v/ Kim Enger, 2870 Dokka



## BESTANDSPLAN 2012 - 2016

### INNHold :

1. PLANPERIODE
2. BESKRIVELSE AV PLANOMRÅDET
3. GRUNNLAGS- OG BESTANDSDATA FOR VALDET
4. MÅLSETTINGER
5. TILTAK / VIRKEMIDLER
6. BEITETAKSERING
7. AVSKYTINGSPLAN
8. REGLER FOR VALDET
9. REAKSJONSBESTEMMELSER
10. GODKJENNING

STYRET I ØSTSINNI JAKTVALD, APRIL 2012 :

Kim Enger, leder  
Johan Wien, kasserer  
Ikke valgt pr. dato, styremedlem  
Tor Erik Haldsrud, sekretær

## **1. PLANPERIODE.**

Denne planen gjelder for en periode på 5 år. Fra og med år 2012, til og med år 2016. Planen revideres våren 2015.

Planen vurderes årlig i forhold til elgbestandens utvikling. Vesentlige uforutsette endringer i bestanden vil gi grunnlag for å endre denne planen.

## **2. BESKRIVELSE AV PLANOMRÅDET.**

Planområdet grenser i sør og øst mot S. Land kommunegrense. I nord mot Gjøvik kommunegrense og tidl. kommunegrense mot Torpa. I vest mot Dokka elv. Fra år 2009 ble Meitlia jaktfelt i Søndre Land kommune innlemmet i Østsinni jaktvald. Dette grenser inntil jaktfelt A og B øst i valdet. Meitlia jaktfelt innlemmes i Enger,s jaktfelt som ett jaktfelt. Dette grenser inntil Fluberg Øst jaktvald i sør og vest, og inntil Gjøvik kommunegrense i øst. Se vedlegg 4.

Planen omfatter følgende område :

Jaktfelt nr. A, B, og C.	Areal	Prosent andel
A. Enger/Meitlia jaktfelt	35.928 da	38,1 %
B. Østsinniåsen Grunneierlag m/andre	29.193 da	31,0 %
C. Gjeffe,s jaktfelt	<u>29.086 da</u>	<u>30,9 %</u>
Totalt	<u>94.207 da</u>	<u>100,0 %</u>

Endelig jaktfeltinndeling vil skje senere, og senest innen 1/9 2012. Dette vil ikke påvirke valdets totale areal.

Kart som viser valdets yttergrenser, de forskjellige jaktfelt og ikke jaktbare områder følger vedlagt. Vedlegg nr. 4.

Kart som viser areal og arealfordeling følger vedlagt. Vedlegg nr. 5.

Østsinni Jaktvald bør på sikt se på jaktfeltinndelingen av valdet for å trekke mer naturlige grenser mellom jaktfeltene. Slikt det er i dag skaper disse grensene områder som er lite jaktbare. Det vil være en forutsetning for å få til dette at ingen jaktfeltområder eller grunneiere blir skadelidne. Dagens arealfordeling må være uforandret selv om nye jaktfeltgrenser blir trukket.

## **3. GRUNNLAGS- OG BESTANDSDATA FOR VALDET.**

Sett-elg skjema har siden midten av 1970-tallet vist en jevn stigende bestand av elg i området, og frem til slutten av 1990-tallet har avskytingen ligget på 100 %. Østsinni og Østsinniåsen har i lengre tid hatt en jevn og stabil elgbestand. Siden forrige planperiode har imidlertid elgbestanden økt en del. Det er mindre skade på innmark enn tidligere, mens det fortsatt er mye skade på skog i valdet, spesielt i liene sør og vest i valdet. Prosenttallene viser at det fortsatt et betydelig press på vinterbeitene i samme områder. Særlig er furubestanden her hardt belastet. Beitetaksering

av deler av jaktvaldet ble foretatt sommeren 2008 og våren/sommeren 2011. Se eget avsnitt.

Sett elg pr jaktdagsverk viser en liten nedgang fra 2009 til 2011, fra 0,6 til 0,5 sett-elg pr. jaktdagsverk. Beitetaksten i 2011 viser store endringer i forhold til 2008 taksten, og beiteutnyttelsen på furu og ROS på henholdsvis 82% (64%) og 74% (55%) ligger dramatisk over både de økonomiske og økologiske tålegrensene på henholdsvis 35% og 50%. Dette medfører at det på furuboniteter ikke er mulig å få opp ny furubestand med tilfredstillende tetthet

Valdet har hatt en reduksjon av irregulær avgang de senere år.

**Sett-elg data.** Historiske data for de siste 14 år følger vedlagt. Vedlegg nr. 1. Det er viktig at data som fremkommer historisk blir brukt til å beskrive trender i utviklingen av elgstammen, og ikke som absolutte data, da sett-elg skjemaene ofte består av tilfeldigheter. Det er derfor viktig å se på utviklingen av nøkkeltall over tid, og ikke vurdere for nøye det enkelte år.

- **Sett elg pr. dagsverk** gir oss ett bilde av utviklingstrekkene i elgstammen. Dette gjelder først og fremst endringer i stammens størrelse. Se vedlegg 1.

- **Ku sett pr.okse.** Det idelle vil være et forhold som gir ku:okse = 2:1. Et høyere antall ku pr. okse kan svekke vitaliteten i elgstammen gjennom seinere parring og kalving, som gir mindre kalver, som igjen gir seinere kjønnsmodning, parring og kalving osv. Se vedlegg 1.

- **Kalv sett pr. kalvku og kalv sett pr. ku.** Kalv sett pr. kalvku og ku forteller oss noe om hvor mange høyproduktive kuer det er i bestanden. For kalv pr. kalvku betyr for eksempel tallet 1,25 at hver fjerde ku med kalv har tvillingkalver. Det idelle antar vi vil være 1,3. Ett lavere nøkkeltall kan også ha sammenheng med alderssammensetningen av produktive kyr, da produksjon av tvillingkalver øker fra kyrne er 4 år. En annen forklaring på lavt nøkkeltall kan også være sviktende beitegrunnlag og for lite okser i valdet. Se vedlegg 1.

- **Felt elg-data.** Historiske data for de siste 14 år følger vedlagt. Vedlegg nr. 1 og 2. Felt elg i antall og prosentvis fordelt på alders- og kjønnsgrupper gir oss ved sammeligning over tid viktig informasjon. Man bør spesielt se på andelen felte hanndyr av total kalve- og åring-felling. Dette forteller oss noe om rekrutteringen av okser i bestanden. Andel felte kyr er viktig å vurdere i forhold til produksjonen i bestanden.

- **Fellingsprosenten av tildelte dyr,** totalt og fordelt på alders- og kjønnsgrupper er viktige nøkkeltall. Dersom fellingsprosenten øker når kvotene øker kan dette tyde på at stammen fortsatt vokser. Se vedlegg 2.

- **Fellingsprosent av sett elg** gir oss et bilde om hva som skjer i stammen. Ligger andelen skutte dyr av sette dyr rundt 30-40 % er det ofte vanskelig å finne dyr, og vi skyter det vi klarer. Andel under 20 % tyder på at vi har dyr å velge blant. Se vedlegg 1.

- **Slaktevekter for alle felte dyr** gir oss grunnlag til å påvise endringer i bestanden.

Man bør også her sammenligne over tid, slik at grunnlaget for vurdering blir best mulig. Også her kan en del tilfeldigheter komme inn. Se vedlegg 2.

- **Skogskader og innmarksskader.** Utviklingen av skade på granskog / furuskog rogn og selje i valdet over flere år vil gi oss et godt grunnlag for kunne vurdere utviklingen i elgstammen. Færre beiteskader over tid kan tyde på at stammen er i retur, og økende beiteskader kan tyde på det motsatte. Beitetaksering er derfor et viktig virkemiddel for å kartlegge dette.

#### **4. MÅLSETNINGER**

***HOVEDMÅL :*** Valdets formål er å bidra til en langsiktig forvaltning av viltet med best mulig produksjon og avkastning i forhold til leveområdenes bæreevne og skader på jord- og skogbruk, og å samle jaktfeltene for i fellesskap å forvalte elgen som en del av landbruksnæringens ressursgrunnlag.

***DELMÅL :*** Bestandsstørrelsen i valdet må reduseres fra nåværende nivå For å imøtekomme dette målet bør antall felte hunndyr ikke være mindre enn 15 %. Andel felte hanndyr bør være max 20 %, og andel felte ungdyr/kalv bør ligge på inntil 65 %. Andel felte kalver bør ikke være høyere enn 30 % av andel felte ungdyr. Felte ungdyr bør ha tilnærmet lik kjønnssammensetning. Felte dyr totalt i forhold til sette dyr totalt bør være høyere enn 20 %. Dersom disse nøkkeltall ikke blir fraveket vil vi oppnå en riktig bestandsstørrelse og alders- og kjønnssammensetning av bestanden i valdet i forhold til beitegrunnlaget. Vi vil tilstrebe en elgbestand som reduserer beiteskadene om vinteren (til ett nærmere vurdert måltall) . Sett elg pr. jaktdagsverk bør ned mot 0.35, og beiteutnyttelsen på furu og ROS på kort sikt (etter denne eller neste planperiode) ned mot 30% slik at disse beitene på lengre sikt kan bygge seg opp og tåle en beiteutnyttelse på 40%.

*Vinterstammen bør ikke overstige det de viktigste og beste beiteplantene tåler uten at fremtidig produksjon synker.*

#### **5. TILTAK / VIRKEMIDLER**

**AVSKYTING.** Kvoten for planperioden skal fordeles slik at årlig avskyting blir jevnest mulig, både med hensyn til antall, alder og kjønn, såfremt ikke spesielle forhold tilsier noe annet. Av uttaket av kalv / ungdyr, skal inntil 30 % av dette igjen være kalv. I tillegg skal vi tilstrebe et kalv / ungdyruttak som er tilnærmet likt på begge kjønn. Alle dyr skal registreres i statistikkene med den biologiske alder de har. Dersom voksne dyr blir felt som ungdyr ved feilskyting, vil en evt. reaksjon være nedfelt i reaksjonsbestemmelsene.

**FALLVILT / FELLING AV SKADEDYR.** Dersom fallvilt oppdages på jaktvaldets område, og dette ligger nærmere vassdrag og bekker enn 50 meter, skal dette hvis det er hensiktsmessig flyttes til et område hvor det ikke kan forårsake forurensning.

For å redusere risikoen for elgpåkjørsler på valdets område, skal utsatte områder ryddes for kratt og vegetasjon. Styret i jaktvaldet har ansvaret for at dette skjer i samarbeid med grunneier. Dersom det blir meldt om beiteskader på innmark skal disse områdene prioriteres ved årets jakt.

Slakteavfall skal legges igjen slik i skogen at det ikke er til fare for forurensning av bekker og vassdrag. Elgskinn skal ikke ligge igjen i skogen, men bør leveres til skinnleverandør, eller de blir gravd ned på egnet område.



**INNSAMLING AV DATA.** Fellingsrapporter, sett-elg skjema, liste over slaktevekter skal leveres til lederen av valdet senest 5 dager etter jakta, s slutt. Dette skal da vurderes og sammenlignes med valdets målsettinger og virkemidler.

**SKADEFORBEGYGGENDE TILTAK.** Skader på innmark er i stor grad avhenging av type vekster den enkelte bonde sår. Tidligere var ofte åkre av raps nedbeitet av elg. I dag blir stort sett andre vekster sådd på innmark, og systematisk felling av elg som beiter på innmark har gitt betydelig lavere beiteskader. Det er gode beiteforhold for elgen i skogen i valdet. Moderne hogstmetoder har åpnet for større hogstflater, som på få år gir gode beiteforhold for elgen. Det er kun i de sør og vestlige liene i valdet det er vanskelig å få opp foryngelse, spesielt for furu. En fullstendig beitetaksering av valdet ble foretatt sommeren 2008 og våren/sommeren 2011. (Se eget avsnitt). Foring med rundballer kan redusere beiteskadene om vinterne. Det er styret i jaktvaldet som har ansvaret for dette i samarbeid med grunneier.

**ANDRE TILTAK.** For å bedre forvaltningen av elgbestanden er det også viktig å vite hva naboen gjør og mener. Overordnet målsettinger for større områder må vurderes seriøst i en fremtidig elgforvaltning, men dette må skje etter lokalt initiativ. De lokale viltmyndighetene må stimulere og legge til rette for samarbeid både lokalt og regionalt, men det er først og fremst rettighetshaverne som må ta ansvar for dette. Det må stimuleres til at flere rettighetshavere ønsker å heve sin kompetanse på forvaltning av elg og skog. Valdstyret må bidra til at dette kan refunderes helt eller delvis fra valdets midler, eller det blir søkt om støtte fra kommunens viltfond. Vi ønsker også å utveksle vår bestandsplan med nabovaldene i Torpa, Fluberg og Gjøvik, slik at en kjenner naboenes forvaltning. Vi ønsker ta initiativ til dette ved å sende vår plan.

Dersom man blir pålagt ett opplegg for veterinærkontroll, er dette et ansvar for det enkelte jaktfelt/jaktlag. Disse pålegges å innordne seg slik som myndighetene krever.

Alle jaktlag som jakter på valdets område plikter å ha minst en godkjent ettersøkshund i laget. Det er tilstrekkelig at denne er godkjent som ettersøkshund i eget terreng. Valdet har tidligere i noen grad brukt samjakt som jaktform, dvs. at jaktlagene i valdet har slått seg sammen under utførelse av jakta. Dette var vært vellykket. Denne form for jakt øker samholdet mellom jaktlagene, og har også en viktig sosial side. Styret i jaktvaldet vil bidra til at dette fortsetter også i de kommende år.

Ved jakt nær bebyggelse, hytteområder og turområder plikter jaktlagene å ta hensyn til dette. Skudd må ikke under noen omstendighet avfyres i retning av slike områder, og jakt i slike områder bør unngås.

Jaktlagene plikter også å ivareta det biologiske mangfoldet i skogen. Ved frakt av elg ut av skogen skal stier og tømmerveger benyttes, og evt. kvisting og felling av mindre trær og vegetasjon skal ikke foretas dersom dette ikke er helt nødvendig.

## **6. BEITETAKSERING.**

Antall trekkelg i normale vintre er relativt stort. I enkelte områder i liene sør og vest i valdet er det derfor ikke lenger mulig å forynge furuskog. Elgen trekker ned i liene på vinterstid, noe som fører til stor belastning av vinterbeitet i disse områdene. Det er mengden av snø som avgjør når elgen trekker ned fra åsen og ned i liene.

Beitetaksering ble derfor foretatt på 10 forskjellige felt i valdet sommeren 2008 og våren/sommeren 2011. Det viser seg at beiteskadene i de områder som ble taksert er betydelige. Spesielt er furu og ROS foryngelse hardt beitet. Bjørk har imidlertid ikke fullt så store beiteskader. Dette viser at elgbestanden i valdet er betydelig, og at en økning av avskytingsplanen kan forsvares. Kopi av beitetaksten følger vedlagt. Se vedlegg 3.

## 7. AVSKYTINGSPLAN.

1. Den årlige fellingskvote tildeles Østsinni Jaktvald samlet som bare valgfrie dyr med hjemmel i Viltloven, s forskrift om forvaltning av hjortevilt og bever § 14. Kvotestørrelsen fastsettes for hele planperioden etter samråd med Østsinni Jaktvald, som forplikter seg å etterstrebe et årlig uttak jevnt fordelt på antall, såfremt ikke annet avtales med den kommunale viltmyndighet. Det er viktig at de kommunale viltmyndighetene tar med rettighetshavere/jegere på råd i de spørsmål som dreier seg om elgforvaltningen i kommunen.
2. Ut i fra forutsetningene i hjorteviltforskriftenes § 14, og med henvisning til bestandsplanen, godtar de kommunale viltmyndighetene at valdet selv fordeler tildelt kvote slik at fordelingen av felte dyr ved planperiodens slutt blir :

	2012	2013	2014
1. Kalv/ungdyr	Min. 65 %	Min. 65 %	Min. 65 %
2. Kalv	Max. 30 % av 1	Max. 30 % av 1	Max. 30 % av 1
3. Ku 2 ½ år og eldre	Min. 15 %	Min. 15 %	Min. 15 %
4. Okse 2 ½ år og eldre	Max. 20 %	Max. 20 %	Max. 20 %
	2015	2016	
1. Kalv/ungdyr	Min. 65 %	Min. 65 %	
2. Kalv	Max. 30 % av 1	Max. 30 % av 1	
3. Ku 2 ½ år og eldre	Min. 15 %	Min. 15 %	
4. Okse 2 ½ år og eldre	Max. 20 %	Max. 20 %	

Østsinni Jaktvald søker dermed om 275 dyr for kommende planperiode. Dette gir et årlig uttak på maks. 55 dyr hvert år.

3. Østsinni jaktvald er forpliktet til å forsøke å oppnå en prosentvis fordeling av felt elg innenfor avtaleperioden som fastsatt i pkt. 2. Østsinni jaktvald står fritt til å endre fordelingen mellom kalv/ungdyr og/eller fordelingen mellom eldre kuer/okser innenfor de nivåene som er nevnt i pkt. 2.  
Alle prosenttall regnes av det totale antall felte dyr over 5-års perioden som avtalen gjelder (bortsett fra % kalv av ungdyr). Iht. pkt. 2 skal avvik mellom alder / kjønn ved planperiodens slutt ikke være høyere enn 8 %
4. Ved vesentlige avvik fra godkjent bestandsplan, eller vesentlige uforutsette endringer i bestanden i valdet i løpet av planperioden, skal Østsinni jaktvald utarbeide ny

bestandsplan, eller at de kommunale viltmyndighetene kan vedta å trekke godkjenningen tilbake og dele ut ny fellingstillatelse.

5. Følgende kontroll skal gjelde : Dersom viltnemnd eller politi / jaktoppsyn forlanger det, plikter jaktlagsleder til enhver tid under jakta å rapportere om, eller fremvise felte dyr. Vektopp-gave skal sendes viltnemnda i kommunen sammen med fellings-rapport og sett-elg skjema innen 10 dager etter jakta,s slutt. Dersom viltnemnda forlanger det, skal deler av felte dyr oppbevares for kontroll. Rutiner for alders-bestemmelse av dyr blir løpende vurdert.

## **8. REGLER FOR VALDET.**

Generelt vil Østsinni jaktvald tilstrebe uttak av avlsmessig mindreverdige dyr. Slike dyr er : eldre dyr under 120 kg., ungdyr under 90 kg og kalver under 40 kg. Felling av slike kalver vil bli å betrakte som felling utenom kvote. Vi skal også tilstrebe å ha tilnærmet lik avskyting på hanndyr og hunndyr som er 1 ½ år i løpet av planperioden.

Følgende etiske regler gjelder for Østsinni jaktvald : Ku med 1 eller 2 kalver skal ikke skytes fra kalvene. Dersom dette skjer ved et uhell, plikter laget å gjøre sitt ytterste for å felle kalven(e) også. Kalv kan ikke felles i stedet for voksne dyr. Ku som har to kalver bør ikke skytes. Både kua og kalvene bør spares. Ungdyr kan felles i stedet for alle andre dyr.

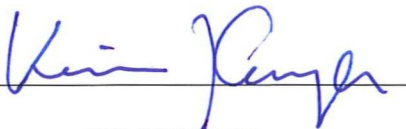
Ved skadeskyting plikter jaktlaget å stanse jakt på andre dyr denne dagen og påfølgende dag, og kun jakte på det skadeskutte dyret. Nabolagene skal også umiddelbart varsles, og skal også delta i ettersøket hvis dette er hensiktsmessig. I tillegg plikter jaktlagene å følge de meldingsrutiner rundt skadeskyting som de er pålagt.

## **9. REAKSJONSBESTEMMELSER.**

Valdstyret har utarbeidet eget reglement med reaksjonsbestemmelser ved feilskyting. Dette reglement gjelder for all elgjakt på valdets område. Vedlegg nr. 6.

## **10. GODKJENNING**

Avtalen er inngått : Dokka den \_\_\_\_\_



KIM ENGER  
LEDER ØSTSINNI JAKTVALD

\_\_\_\_\_

FOR NORDRE LAND KOMMUNE

- VEDLEGG : 1. GRUNNLAGS- OG BESTANDSDATA FOR VALDET.  
2. FELLINGSSTATISTIKK OG VEKTRAPPORTER FOR VALDET.  
3. BEITETAKST 2011.  
4. KART OVER VALDET MED JAKTFELTINNDELING.  
5. KART OVER VALDET MED AREAL OG AREALFORDELING.  
6. REAKSJONSREGLEMENT FOR ØSTSINNI JAKTVALD.

**GRUNNLAGS- OG BESTANDSDATA FOR ØSTSINNI JAKTVALD  
1998 - 2011**

ÅR	ANTALL JEGER- DAGER	SETTE DYR I ANTALL						SUM SETT	SETT PR. JAKT- DAG
		OKSE	KU UTEN KALV	KU MED 1 KALV	KU MED 2 KALVER	KALV - BEGGE KJØNN	UKJENT		
1998	198	22	30	18	11	40	17	138	0,70
1999	366	18	34	38	13	64	14	181	0,49
2000	297	29	16	30	6	42	15	138	0,46
2001	214	25	24	19	8	40	11	127	0,59
2002	258	43	32	24	14	58	18	189	0,73
2003	358	30	28	28	14	59	28	187	0,52
2004	360	29	35	25	4	37	16	146	0,41
2005	354	33	22	31	21	76	20	203	0,57
2006	311	16	24	25	12	52	21	150	0,48
2007	281	33	35	25	8	46	31	178	0,63
2008	298	37	29	33	16	66	27	208	0,70
2009	341	46	35	39	7	50	25	200	0,59
2010	462	58	53	33	16	70	21	251	0,54
2011	494	58	33	47	11	71	23	243	0,49

ÅR	KALV PR. KU	KALV PR. KALVKU	KALV AV ALLE DYR I %	KU MED KALV AV ALL KU I %	KU AV ALLE DYR I %	KU PR. OKSE	OKSE AV ALLE DYR I %
1998	0,7	1,4	33,1	50,0	48,8	2,7	18,2
1999	0,8	1,3	38,3	63,5	50,9	4,7	10,8
2000	0,8	1,2	34,1	56,5	42,3	1,8	23,6
2001	0,8	1,3	34,5	52,8	44,0	2,0	21,6
2002	0,8	1,4	33,9	50,8	40,9	1,6	25,1
2003	0,7	1,4	31,6	54,0	44,0	2,3	18,9
2004	0,6	1,3	25,3	45,2	43,8	2,2	19,9
2005	1,0	1,5	37,4	63,0	36,5	2,2	16,3
2006	0,8	1,4	34,7	59,3	40,7	3,8	10,7
2007	0,7	1,4	25,8	48,5	38,2	2,1	18,5
2008	0,8	1,1	31,7	62,8	37,5	2,1	17,8
2009	0,6	1,1	25,0	56,8	40,5	1,8	23,0
2010	0,7	1,4	27,8	48,0	40,6	1,8	23,1
2011	0,7	1,2	29,2	63,7	37,4	1,6	23,9

ÅR	TIMER PR. MANN PR. DAG	ANTALL DAGER JAKTET
1998	7,00	20
1999	7,00	24
2000	7,02	49
2001	6,70	44
2002	6,48	47
2003	6,88	52
2004	6,66	54
2005	6,00	57
2006	6,53	45
2007	6,17	47
2008	6,02	53
2009	6,37	62
2010	6,07	76
2011	6,76	73

FELTE DYR I ALT	SETTE DYR I ALT	% FELT AV SETTE	SETT ELG PR. JEGERDGV.
28	138	20,3 %	0,70
27	181	15,0 %	0,49
20	138	14,5 %	0,46
24	127	18,9 %	0,59
27	189	14,3 %	0,73
24	187	12,8 %	0,52
24	145	16,6 %	0,40
22	203	10,8 %	0,57
19	150	12,7 %	0,48
20	178	11,2 %	0,63
25	208	12,0 %	0,70
36	200	18,0 %	0,59
42	251	16,7 %	0,54
43	243	17,7 %	0,49

**FELLINGSSTATISTIKK FOR ØSTSINNI JAKTVALD  
1998 - 2011**

ÅR	INNVILGET	FELTE DYR	% AV INNVILGET
1998	38	28	73,7
1999	38	27	71,1
2000	32	20	62,5
2001	32	24	75,0
2002	32	27	84,4
2003	32	24	75,0
2004	32	24	75,0
2005	32	22	68,8
2006	26	19	73,0
2007	26	20	76,9
2008	26	25	96,2
2009	37	36	97,3
2010	50	42	84,0
2011	50	43	86,0

UTDELT FRA Ø.S.	% AV UTDELT FRA Ø.S.
32	87,5
32	84,3
26	76,9
27	89,0
28	96,4
26	92,3
26	92,3
26	84,6
25	76,0
22	90,9
25	100,0
36	100,0
50	84,0
50	86,0

ÅR	ELDRE DYR		UNGDYR		KALV	
	KU	OKSE	KU	OKSE	KU	OKSE
1998	7-25,0 %	9-32,1 %	3-10,7 %	1-3,6 %	2-7,1 %	6-21,4 %
1999	5-18,5 %	6-22,2 %	4-14,8 %	1-3,7 %	6-22,2 %	5-18,5 %
2000	3-15,0 %	6-30,0 %	0-0,0 %	6-30,0 %	3-15,0 %	2-10,0 %
2001	4-16,7 %	7-29,2 %	4-16,7 %	4-16,7 %	3-12,5 %	2-8,3 %
2002	4-14,8 %	9-33,3 %	2-7,4 %	4-14,8 %	5-18,5 %	3-11,1 %
2003	4-16,6 %	7-29,2 %	3-12,5 %	3-12,5 %	4-16,6 %	3-12,5 %
2004	3-12,5 %	5-20,8 %	4-16,7 %	5-20,8 %	4-16,7 %	3-12,5 %
2005	3-13,6 %	7-31,8 %	2-9,1 %	2-9,1 %	6-27,3 %	2-9,1 %
2006	5-26,3 %	3-15,8 %	2-10,5 %	4-21,0 %	1-5,3 %	4-21,0 %
2007	4-20,0 %	5-25,0 %	1-5,0 %	6-30,0 %	2-10,0 %	2-10,0 %
2008	2-8,0 %	6-24,0 %	8-32,0 %	3-12,0 %	4-16,0 %	2-8,0 %
2009	8-22,2 %	9-25,0 %	7-19,4 %	6-16,7 %	4-11,1 %	2-5,5 %
2010	10-23,8 %	9-21,4 %	9-21,4 %	4-9,5 %	3-7,1 %	7-16,7 %
2011	6-13,9 %	10-23,3 %	6-13,9 %	11-25,6 %	4-9,3 %	6-14,0 %

FELTE PR. JEGER- DAGSVERK
0,141
0,074
0,067
0,112
0,105
0,067
0,069
0,062
0,061
0,071
0,084
0,106
0,090
0,087

SKUTTE DYR I ANTALL							
ÅR	OKSE - KALV	KUKALV	OKSE 1,5 ÅR	KU 1,5 ÅR	OKSE 2,5 ÅR OG ELDRE	KU 2,5 ÅR OG ELDRE	SUM SKUTT
1998	6	2	1	3	9	7	28
1999	5	6	1	4	6	5	27
2000	3	2	6	0	6	3	20
2001	2	3	4	3	7	5	24
2002	4	4	4	2	9	4	27
2003	3	4	3	3	7	4	24
2004	3	4	5	4	5	3	24
2005	2	6	2	2	7	3	22
2006	4	1	4	2	3	5	19
2007	2	2	6	1	5	4	20
2008	2	4	3	8	6	2	25
2009	2	4	6	7	9	8	36
2010	7	3	4	9	9	10	42
2011	6	4	11	6	10	6	43

GJENNOMSNIITTSVEKTER FOR :

ÅR	ELDRE DYR		UNG DYR		KALV	
	KU	OKSE	KU	OKSE	KU	OKSE
1998	181	222	139	183	75	95
1999	175	205	129	150	73	75
2000		244		151	73	74
2001	194	209		136	76	77
2002	185	206	140	141	65	72
2003	179	215	132	132	62	76
2004	186	208	144	148	58	65
2005	181	192	136	124	73	71
2006	176	208	136	137	60	72
2007	174	197	121	143	40	67
2008	165	232	127	130	60	66
2009	163	215	130	132	62	74
2010	155	205	130	136	59	63
2011	161	202	126	140	63	65

OPPSUMERING AV OVERVÅKNINGSTAKST 2005-2011

Østsinni 2011 ( nye felt )

Felt nr	Furu		Bjørk		ROS	
	Beitegr. %	Tr/da	Beitegr. %	Tr/da	Beitegr. %	Tr/da
	1	68	64	31	380	58
2	74	12	56	160	67	759
3	51	32	46	162	62	373
4	89	470	46	173	79	33
5	74	121	50	400	90	99
6	66	50	44	309	79	141
7	33	7	29	180	66	27
8	61	33	49	470	93	110
9	91	136	58	176	98	380
<b>Gj.snitt</b>	<b>82</b>	<b>103</b>	<b>45</b>	<b>268</b>	<b>74</b>	<b>241</b>

Østsinni 2008

Felt nr	Furu		Bjørk		ROS	
	Beitegr. %	Tr/da	Beitegr. %	Tr/da	Beitegr. %	Tr/da
	1	40	29	22	89	47
4	72	116	13	13	48	178
5	76	103	38	27	66	11
6	0	4	5	87	52	100
8	56	50	37	290	62	160
9	37	36	20	67	67	240
<b>Gj.snitt</b>	<b>64</b>	<b>56</b>	<b>27</b>	<b>96</b>	<b>55</b>	<b>174</b>

Østsinni 2005

Felt nr	Furu		Bjørk		ROS	
	Beitegr. %	Tr/da	Beitegr. %	Tr/da	Beitegr. %	Tr/da
	1	44	9	7	95	27
2	11	34	10	169	34	163
3	89	62	23	47	89	302
4	27	80	2	108	17	73
5	53	88	37	34	74	15
6	99	6	5	40	78	166
8	26	25	12	55	41	125
9	54	53	13	76	42	213
10	99	257	54	114	97	103
<b>Gj.snitt</b>	<b>69</b>	<b>68</b>	<b>17</b>	<b>82</b>	<b>53</b>	<b>175</b>

OPPSUMERING AV OVERVÅKNINGSTAKST 2011

Nordre Land

Felt nr	Furu		Bjørk		ROS	
	Beitegr. %	Tr/da	Beitegr. %	Tr/da	Beitegr. %	Tr/da
	Østsinni	82	103	45	268	74
Veståsen	30	46	9	299	39	188
Nordsinni	20	77	11	105	43	158
Nord Torpa	0	1	2	106	22	127
Aust Torpa	77	35	31	107	94	20
Vest Torpa	47	37	8	242	67	94
<b>Gj.snitt</b>	<b>64</b>	<b>50</b>	<b>18</b>	<b>188</b>	<b>56</b>	<b>138</b>

OPPSUMERING AV OVERVÅKNINGSTAKST 2008

Nordre Land

Felt nr	Furu		Bjørk		ROS	
	Beitegr. %	Tr/da	Beitegr. %	Tr/da	Beitegr. %	Tr/da
	Østsinni	64	56	27	96	55
Veståsen	10	37	4	186	24	196
Nordsinni	20	77	11	105	43	158
Nord Torpa	0	0	1	141	6	114
Aust Torpa	93	48	36	194	97	26
Vest Torpa	76	17	6	162	32	180
<b>Gj.snitt</b>	<b>66</b>	<b>39</b>	<b>14</b>	<b>147</b>	<b>43</b>	<b>141</b>

OPPSUMERING AV OVERVÅKNINGSTAKST 2005

Nordre Land

Felt nr	Furu		Bjørk		ROS	
	Beitegr. %	Tr/da	Beitegr. %	Tr/da	Beitegr. %	Tr/da
	Østsinni	69	68	17	82	53
Veståsen	36	16	4	195	29	148
Nordsinni	14	62	8	128	33	203
Nord Torpa	0	0	0	108	5	120
Aust Torpa	72	57	17	450	88	92
Vest Torpa	31	9	1	143	31	164
<b>Gj.snitt</b>	<b>38</b>	<b>40</b>	<b>10</b>	<b>188</b>	<b>43</b>	<b>152</b>

VEDLEGG NR. 3

**Veståsen 2011**

Felt nr	Beiteutnyttelse i %					
	Furu		Bjørk		ROS	
	Beitegr. %	Tr/da	Beitegr. %	Tr/da	Beitegr. %	Tr/da
10	17	5	1	125	42	827
11	33	14	52	34	56	66
12	53	195	11	368	29	253
13	0	0	1	261	47	464
14	0	3	10	880	34	232
15	71	35	15	877	17	32
16	0	0	9	184	7	235
17	13	13	5	523	38	101
18	0	0	5	77	63	203
19	30	136	11	149	66	3
20	0	27	2	163	0	13
21	3	59	6	155	33	3
22	1	109	6	96	17	16
<b>Gj.snitt</b>	<b>30</b>	<b>46</b>	<b>9</b>	<b>299</b>	<b>39</b>	<b>188</b>

**Veståsen 2008**

Felt nr	Beiteutnyttelse i %					
	Furu		Bjørk		ROS	
	Beitegr. %	Tr/da	Beitegr. %	Tr/da	Beitegr. %	Tr/da
13	6	32	1	125	13	24
14	0	27	9	195	12	45
15	0	29	5	179	0	8
16	0	0	7	144	7	37
17	0	0	4	285	65	200
18	0	0	0	32	4	653
19	0	24	0	48	11	312
20	13	128	4	261	64	259
21	14	19	5	35	32	285
22	0	24	4	136	21	269
23	17	139	1	536	20	85
25	0	19	4	259	18	171
<b>Gj.snitt</b>	<b>10</b>	<b>37</b>	<b>4</b>	<b>186</b>	<b>24</b>	<b>196</b>

**Veståsen 2005**

Felt nr	Beiteutnyttelse i %					
	Furu		Bjørk		ROS	
	Beitegr. %	Tr/da	Beitegr. %	Tr/da	Beitegr. %	Tr/da
11	99	25	3	405		0
13	0	13	3	165	14	37
14	0	5	0	120	13	13
15		0	2	149		0
16		0	0	77		0
17		0	15	128	26	171
18		0	0	27	0	440
19	26	37	1	99	58	285
20	66	21	3	104	48	181
21	0	3	33	9	0	24
22		0	0	108	4	74
23	23	69	1	347	44	32
24	99	3	10	339	58	240
25	13	19	0	259	19	278
<b>Gj.snitt</b>	<b>36</b>	<b>16</b>	<b>4</b>	<b>195</b>	<b>29</b>	<b>148</b>

Vald	Beiteutnyttelse i %								
	Furu			Bjørk			ROS		
	2005	2008	2011	2005	2008	2011	2005	2008	2011
Østsinni	69	64	82	17	27	45	53	55	74
Veståsen	36	10	30	4	4	9	29	24	39
Nordsinni	14	20	20	8	11	11	33	43	43
Nord Torpa	0	0	0	0	1	2	5	6	22
Aust Torpa	72	93	77	17	36	31	88	97	94
Vest Torpa	31	76	47	1	6	8	31	32	67
<b>Gj.snitt</b>	<b>37</b>	<b>44</b>	<b>43</b>	<b>8</b>	<b>14</b>	<b>18</b>	<b>40</b>	<b>43</b>	<b>56</b>



## Nordsinni 2011

Felt nr	Furu		Bjørk		ROS	
	Beitegr. %	Tr/da	Beitegr.	Tr/da	Beitegr.	Tr/da
26	0	0	0	0	0	0
27	0	0	0	0	0	0
28	0	0	0	0	0	0
29	0	0	0	0	0	0
30	0	0	0	0	0	0
31	0	0	0	0	0	0
32	0	0	0	0	0	0
33	0	0	0	0	0	0
34	0	0	0	0	0	0
35	0	0	0	0	0	0
36	0	0	0	0	0	0
37	0	0	0	0	0	0
Gj.snitt	#DIV/0!	0	###	0	#DIV/0!	0

## Nordsinni 2008

Felt nr	Furu		Bjørk		ROS	
	Beitegr. %	Tr/da	Beitegr.	Tr/da	Beitegr.	Tr/da
26	15	99	0	19	11	8
27	39	43	3	32	17	123
28	69	35	24	115	43	61
29	27	59	23	69	99	5
30	46	69	8	21	24	171
31	34	91	23	197	26	85
32	15	99	0	19	11	8
33	3	353	4	186	45	240
34	0	5	3	53	47	480
35	0	3	14	237	39	245
36	35	68	0	26	57	49
37	0	0	0	280	55	424
Gj.snitt	20	77	11	105	43	158

## Nordsinni 2005

Felt nr	Furu		Bjørk		ROS	
	Beitegr. %	Tr/da	Beitegr.	Tr/da	Beitegr.	Tr/da
26	80	19	10	99	48	136
27	46	27	6	43	55	101
28	40	27	26	109	77	104
29	25	21	20	35	90	51
30	7	99	5	75	24	152
31	3	69	5	221	52	197
32	34	123	63	27	59	13
33	0	219	0	235	0	400
34	0	51	0	125	4	421
35	0	3	0	168	39	261
36	11	80	17	51	37	69
37	0	0	10	347	49	525
Gj.snitt	14	62	8	128	33	203

Nord Torpa 2011

Felt nr	Furu		Bjørk		ROS	
	Beitegr. %	Tr/da	Beitegr.	Tr/da	Beitegr.	Tr/da
50	0	0	0	35	28	49
51	0	0	0	43	30	150
52	0	2	4	144	41	205
53	0	0	2	256	19	16
54	0	0	2	40	11	301
55	0	2	0	33	13	26
56	0	0	1	191	9	144
<b>Gj.snitt</b>	<b>0</b>	<b>1</b>	<b>2</b>	<b>106</b>	<b>22</b>	<b>127</b>

Nord Torpa 2008

Felt nr	Furu		Bjørk		ROS	
	Beitegr. %	Tr/da	Beitegr.	Tr/da	Beitegr.	Tr/da
59	0	0	2	168	33	5
60	0	0	0	221	14	16
62	0	0	0	101	0	5
63	0	0	0	124	0	88
64	0	0	0	56	3	424
65	0	0	0	58	13	190
67	0	0	2	258	6	72
<b>Gj.snitt</b>	<b>0</b>	<b>0</b>	<b>1</b>	<b>141</b>	<b>6</b>	<b>114</b>

Nord Torpa 2005

Felt nr	Furu		Bjørk		ROS	
	Beitegr. %	Tr/da	Beitegr.	Tr/da	Beitegr.	Tr/da
59		0	6	52	0	0
60		0	0	78	0	5
62		0	0	30	0	3
63		0	0	229	1	196
64		0	0	112	10	301
65		0	0	89	3	302
67		0	0	166	0	32
<b>Gj.snitt</b>	<b>0</b>	<b>0</b>	<b>0</b>	<b>108</b>	<b>5</b>	<b>120</b>

Aust Torpa 2011

Felt nr	Furu		Bjørk		ROS	
	Beitegr. %	Tr/da	Beitegr.	Tr/da	Beitegr.	Tr/da
60	79	22	57	67	99	4
61	66	9	43	56	94	21
62	33	13	0	13	0	0
63	45	49	8	91	0	0
64	99	14	36	86	99	6
65	83	12	26	197	91	25
66	99	32	12	152	99	32
68	61	56	43	160	90	66
69	95	108	39	141	99	24
<b>Gj.snitt</b>	<b>77</b>	<b>35</b>	<b>31</b>	<b>107</b>	<b>94</b>	<b>20</b>

## Aust Torpa 2008

Felt nr	Furu		Bjørk		ROS	
	Beitegr. %	Tr/da	Beitegr.	Tr/da	Beitegr.	Tr/da
48	76	164	28	108	90	56
49	99	36	75	98	99	9
50	99	19	75	339		0
52	99	11	29	160	99	8
53	85	46	24	347	95	30
54	99	13	0	126	99	42
56		0	24	183	99	65
<b>Gj.snitt</b>	<b>93</b>	<b>48</b>	<b>36</b>	<b>194</b>	<b>97</b>	<b>26</b>

## Aust Torpa 2005

Felt nr	Furu		Bjørk		ROS	
	Beitegr. %	Tr/da	Beitegr.	Tr/da	Beitegr.	Tr/da
48	99	117	27	187	99	80
49	99	34	30	651	66	320
50	66	30	16	365		0
51	74	116	0	1333	88	27
52	83	24	0	276	97	12
53	36	129	1	551	94	27
54	50	9	41	118	84	52
56		0	20	122	91	219
<b>Gj.snitt</b>	<b>72</b>	<b>57</b>	<b>17</b>	<b>450</b>	<b>88</b>	<b>92</b>

## Vest Torpa 2011

Felt nr	Furu		Bjørk		ROS	
	Beitegr. %	Tr/da	Beitegr.	Tr/da	Beitegr.	Tr/da
40	68	93	12	117	60	91
41	0	0	3	132	0	25
43	37	24	10	709	22	56
44	33	35	0	136	37	45
45	42	83	1	251	85	352
46	33	13	2	109	0	27
47	0	13	10	237	62	64
<b>Gj.snitt</b>	<b>47</b>	<b>37</b>	<b>8</b>	<b>242</b>	<b>67</b>	<b>94</b>

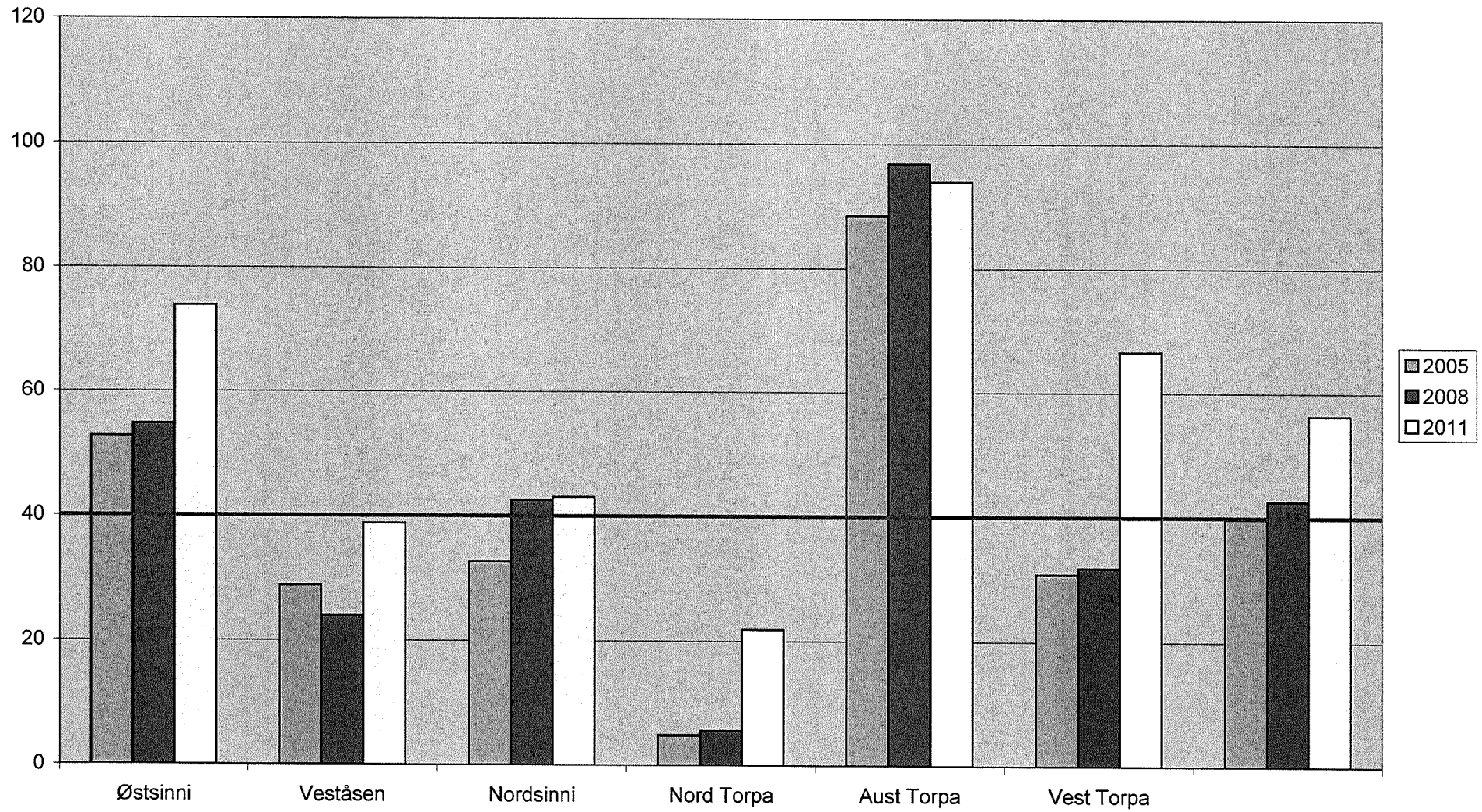
## Vest Torpa 2008

Felt nr	Furu		Bjørk		ROS	
	Beitegr. %	Tr/da	Beitegr.	Tr/da	Beitegr.	Tr/da
38	0	0	1	80	23	448
39	93	45	1	176	91	213
40	63	57	13	199	62	21
44	0	0	4	21	3	59
45	0	0	2	104	14	123
47	0	0	6	392	7	213
<b>Gj.snitt</b>	<b>76</b>	<b>17</b>	<b>6</b>	<b>162</b>	<b>32</b>	<b>180</b>

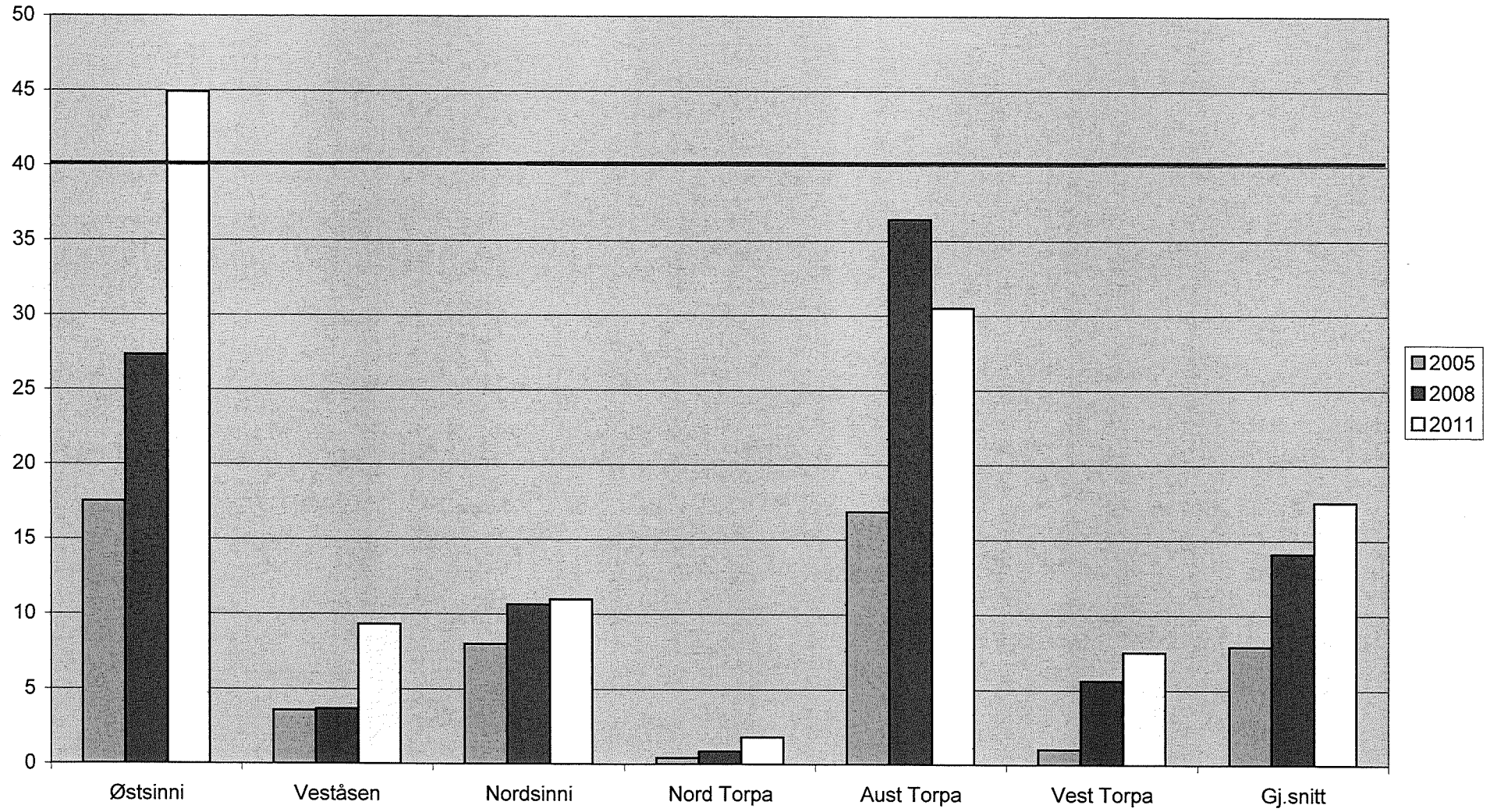
## Vest Torpa 2005

Felt nr						
	Furu		Bjørk		ROS	
	Beitegr. %	Tr/da	Beitegr.	Tr/da	Beitegr.	Tr/da
38	0	3	0	43	30	400
39	41	11	4	149	63	224
40	31	40	2	144	49	56
44		0		0	5	19
45		0	0	11	8	184
47		0	0	512	0	101
Gj.snitt	31	9	1	143	31	164

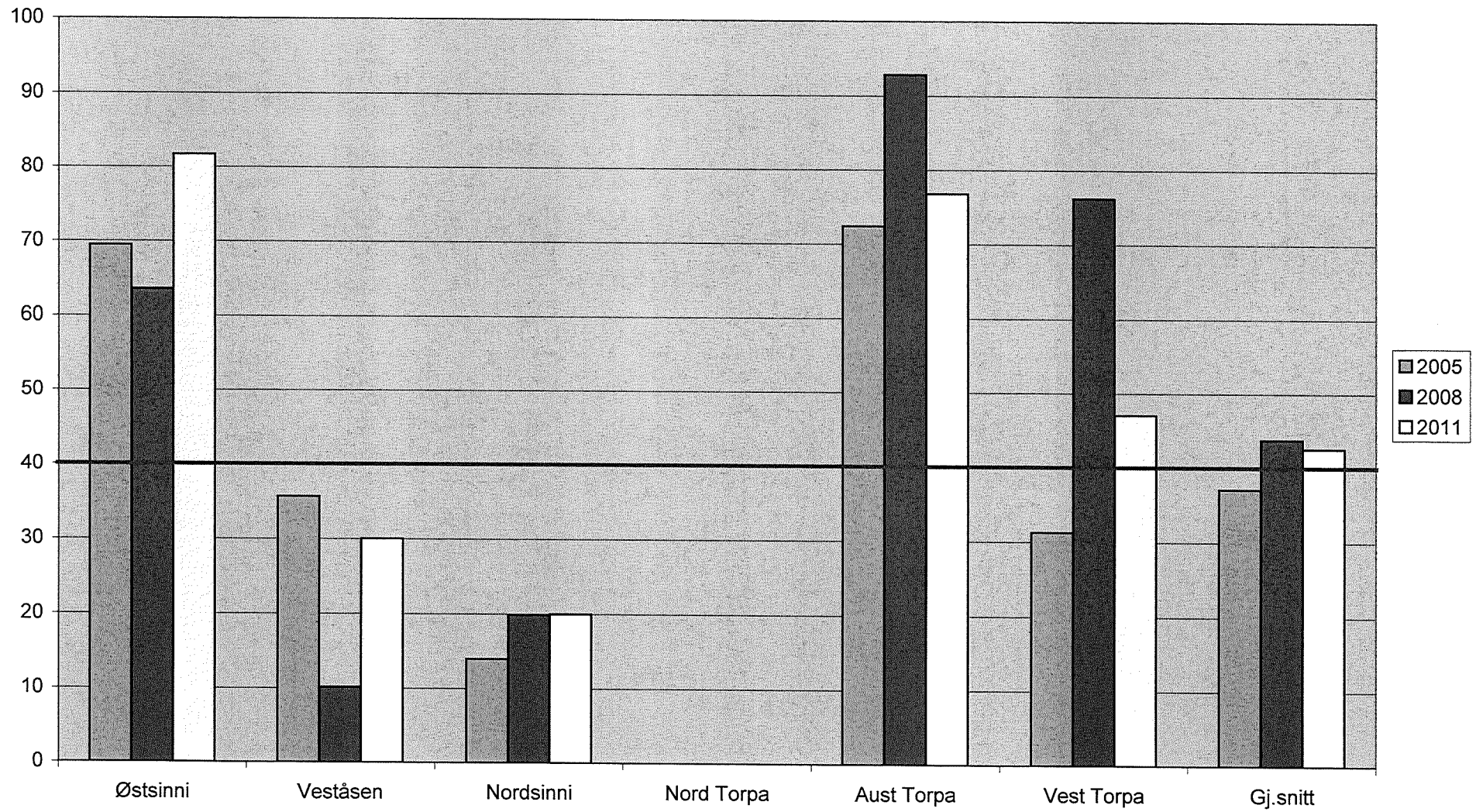
### Beiteutnyttelse ROS



## Beiteutnyttelse BJØRK



# Beiteutnyttelse FURU



# DRIFTSPLAN FOR NORDSINNI VALD

2012-2016



NØRDRE LAND KOMMUNE		
Reg.nr. 5980/12	Saksbeh.	
07.05.12		
Arkiv kode P	K 40	
Arkiv kode S		
Ar/Saksnr. 12/ 1106	Dok.nr.	6

Driftsplanområdet grenser Øst mot Dokkaelva, Nord mot Torpa, og Sør mot Etna. Mot tilstøtende lag mot Etnedal. I tillegg sør for Etna fra Etnedalen til Sandmoen.

**Jakta disponeres av disse jaktfelta:**

Felt nr. 1, 2, 3, 4, 5, 6, 7.	Areal	Prosent andel
1. Hans Hasvold	9.000 da	5,9 %
2. Leppdalen	57.200 da	37,5 %
3. Magnus Sirirud	17.900 da	11,7 %
4. Nordsinni Østre	32.000 da	21,0 %
5. Dæhlibygda	9.900 da	6,5 %
6. Nordsinni Jaktfelt	18.100 da	11,9 %
7. Stuvåsen	8.500 da	5,6 %
<b>SUM</b>	<b>152 600 da</b>	<b>100,0 %</b>



**Arealet består av følgende:**

Fulldyrket lettbrukt jord	5.500 da.
Fulldyrket mindre lettbrukt jord	1.800 da.
Fulldyrket tungbrukt jord	200 da.
Overflate dyrket jord	320 da.
Gjødsla beite	1.500 da.
Skog Høg Bonitet	25.000 da.
Skog Middels Bonitet	43.400 da.
Skog Låg Bonitet	48.600 da.
Uproduktiv skog	15.600 da.
Myr / vann	8.300 da.
Annen jorddekt fastmark	1.280 da.
Grunnlendt mark og fjell i dagen	1.100 da.

**Planperiode:** 2012 til og med 2016.

**PLANENS MÅL:**

1. Målsettingen er å bringe elgbestanden under kontroll slik at en oppnår en optimal produksjon og avkastning av elgstammen sett i forhold til tilgjengelig beite og årlige skader på skog og innmark.
2. Å fremskaffe sikrere bestanddata som kan gi et bedre grunnlag for en framtidig bærekraftig forvaltning av elgstammen innen vårt området.
3. Forplikte oss til å ta en til to beitetaksering i planperioden.
4. Planen revideres etter 3 år.
5.
  - **Mål for andre samfunshensyn:**
    - Ta hensyn til ferdsel av brukere av utmarka.
    - Slakteavfall fjernes fra avrenningområder.
    - Være skånsom mot biologiske mangfold.
    - Vurdere tiltak som foring / løypekjøring ved ekstreme snøvintre, dette for å redusere trafikkskader.

**6. Bestandsmål:**

- Antall årlige felte dyr i planperioden.
- Antall årlig felte dyr i senere perioder.
- Fordeling på alder / kjønn.
- Utgangen av 2014 har et mål om å holde 60 % kalv ungdyr. 20 % okse. 20 % eldre ku.

**7. Valdbeskrivelse.**

- Kart som viser yttergrenser på hele valdet. Samtidig på samme kart skal det merkes av grenser for vært jaktfelt.
- Areal og arealfordeling som viser: Skog, løvskog, hogstklasser, bonitet, vann / myr, innmark, uproduktiv skog, produktiv skog.

**8. Historisk data.**

- Fellingsdata.
- Slaktevekter.
- Sett elg data.
- Skogskader.
- Innmarksskader.
- Beitetaksering 2012.

**BESTANDSOPPLYSNINGER:**

”Sett elg” skjemaet har siden midten på 70-tallet vist en jevn stigende bestand av elg i området, og i samme perioden har avskytingen ligget på 80 %.

Nordsinni har i lengre tid hatt en jevn og økende bestand.

I forrige planperioden har imidlertid elgbestanden hatt en svak økning. Det er liten skade på innmark, lite skade på skog i valdet. Det er nå betydelig mindre press på vinterbeitene i området.

Spesielt er furubestanden i de lavest beliggende delene av valdet ikke så hardt belastet som tidligere.

Dette betyr at bestanden kan enda økes noe, i forhold til dagens nivå.

Beitetakseringen 2012 sier det er nok beite til dette.

Antall påkjørte elg er redusert betydelig siste årene.

### **TREKKELG :**

Antallet trekkelg i normale vintre er relativt liten. Elgen trekker ned i liene på vinterstid, noe som fører til noe belastning av vinterbeitet i disse områdene. Det er mengden av snø som avgjør når elgen trekker ned fra åsene og ned i liene.

### **TILTAK I PLANPERIODEN :**

For å være i forkant av utviklingen vil driftsplanområdet aktivt støtte grunneiersamarbeidet i området.

Videre vil driftsplanområdet delta aktivt i å få kartlagt trekkmønstret for Elgen på vinteren. Driftsplanområdet vil for egen regning foreta registreringer for å få en best mulig oversikt over områdets elgstamme. I denne sammenhengen vil det bli gjennomført systematisk veiing av slakt.

Vi oppfordrer at det ikke skytes tvillingku og dens kalver.

Slik informasjon, sammen med aktiv bruk av ”Sett Elg” ”skutt Elg” skjemaer, vil etter hvert kunne gi en bedre oversikt over bestandsutviklingen.

Driftsplanområdet vil også vurdere å registrere og kartfeste spesielle vinterbeiteområder for elgen i snøvintre. Det vil også bli vurdert å bedre beitegrunnet for elg i driftsplanområdet, og gjennomføre tiltak med dette. Det vil også bli vurdert felling av furu, reising av furutopp, og i spesielle vintre, foring med rundballer. Det siste er også blitt foretatt, og med gode resultater. Dette vil også fore - bygge problemet med påkjørsler av elg og rådyr. Det vil også bli søkt om midler fra det lokale viltfond til viltpleie i driftsplanområdet.

## **ORGANISERING OG GJENNOMFØRING AV PLANEN :**

De opprinnelige valdene opererer som jaktfelt innenfor storvaldet. Rettighetshaverne i jaktfeltene samarbeider om fordeling av kvoten. Ved fordelingen legges hovedvekten på valdareal til grunn. Skal i tillegg bruke sett elg data og fellingsprosent fra tidligere år, dvs dele ut mer dyr der dyrene er.

”Valdstyre” bestående av en rettighetshaver fra hvert jaktfelt som har stemmerett i valdstyret. Styret står ellers fritt til å knytte til seg andre ikke stemmeberettigede personer etter behov. Dette styret har ansvar for at den innbyrdes kvotefordelingen blir gjennomført. Styret kan ved fordelingen av kvoten holde tilbake dyr som senere kan deles ut som tilleggsdyr. Styret har videre ansvar for at avskytingsavtalen blir fulgt opp, og at rapportering skjer i henhold til gjeldende bestemmelser.

Endringer av jaktfelt skal det søkes om før 1. mars jaktåret, det vil si danne nye jaktfelt, ytre grenser rundt storvaldet. osv.

Jaktfelt under 5000 da, blir avvist.

Rettighetshaverne setter bort elgjakta til jaktlagene som tidligere, men med like bestemmelser om:

- ◆ Avtalt tilleggsavgift for felling av feil dyr.
- ◆ Påbud om rapportering av felt elg til valdstyret etter behov, men senest innen 10 dager etter jaktslutt.
- ◆ Påbud om rapportering til valdstyret ved feilskutt elg snarest, eller senest samme dag.
- ◆ Påbud om veiing av alle dyr.
- ◆ Føringsstatistikk til internt bruk.
- ◆ Søkes skriftlig om tilleggsdyr.

- ◆ Søke mer sammjakt mellom jaktfeltene.
- ◆ Kartlegge hytteområdene i jaktfeltet sitt, og jakte deretter.
- ◆ Liste over godkjente ettersøkshunder skaffes.

### **REAKSJONSBESTEMMELSER :**

Det er utarbeidet straffereaksjoner som gjelder for valdet, for å håndtere planens mål.

### **UTTAK AV ELG I PLANPERIODEN :**

I perioden 2012 – 2016 tas det sikte på å ta ut:

- ◆ 60 % kalv\ ungdyr, derav maks 50 % kan være kalv.  
Kalv kan ikke skytes som ungdyr.  
Ungdyr kan skytes som andre dyr også som kalv.
- ◆ Maksimum 20 % eldre hanndyr.
- ◆ Maksimum 20 % eldre hunndyr over 150 kg.

Ku under 150 kg er gebyrfri og skal regnes som ungdyr for valdet, men blir registrert som rett alder i kommunen. Dyret skal veies innen 48 timer.

Denne fordelingen av uttaket forutsetter at stammen er på ønsket nivå, og at den har en tilfredstillende kjønns- og aldersfordeling.

### **For 2012-2016 bør kvoten settes til 365 dyr.**

Vi søker på 2100 da pr Elg, dette begrunner vi med at vi går over i en ny avskytningsprofil dette kan medføre en oppblomstring av stammen i planperioden.

I tillegg holder vi tilbake dyr i bank.

Justerer dette neste år om behovet melder seg

### **Håndtering av viltet:**

- Vi anbefaler dere å bruke viltslakterie, de tar seg av veterinærkontroll, skinnleveranser osv. Der er det fullt mulig å få igjen kjøtt av eget dyr.

### **UTTAK AV HJORT I PLANPERIODEN.**

Styret ønsker også å ha ett eget avsnitt om Hjorteforvaltning med i denne driftsplanen, selv om denne for fremtiden bør ha egen driftsplan.

Bestanden av hjort i driftsplanområdet er økende. Styret er av den oppfatning at det ikke er ønskelig at denne stammen blir for stor. Styret vil også vurdere fremtidig jaktform for hjort, og det kan være aktuelt med samarbeid utenfor kommunens grenser for å øke avskytingen i årene fremover. Styret er også av den oppfatning at økt innsats for å felle mer hjort er nødvendig.

Med bakgrunn i dette, og at det nå er etterskuddsvis betaling av fellingsavgift, **bør kvoten for 2012-2016 settes til 50 dyr.**

**PLANRULLERING :**

Valdstyret skal fortløpende, med bakgrunn i "Sett elg" fellingsstatistikk og andre relevante bestandsdata, holde seg orientert om bestandsutviklingen, beitepress, m.m.

Dersom det registreres vesentlige -dramatiske- endringer i bestandsutviklingen skal planen straks tas opp til vurdering. Ellers skal planen tas opp til revisjon innen utgangen av år 2014.

**Dokka den 26. April 2012.**

Johnny Schjørlien	<u>Johnny Schjørlien</u>
Magnus Sirirud	<u>Magnus Sirirud</u>
Øyvind Hasvold	<u>Øyvind Hasvold</u>
Magne Birger Gladbakke	<u>Magne Birger Gladbakke</u>
Arvid Gjeile	<u>Arvid Gjeile</u>
Martin Thomlevold	<u>Martin Thomlevold</u>
Ivar Arne Lybeck	<u>Ivar Arne Lybeck</u>



**Bestandsplan hjortevilt**  
**2012 - 2016**  
**for**  
**Vest-Torpa**

juni 2012



## FORORD

### Historisk utvikling:

Tilbake i 1955 ble det skutt kun 18 elger i Nordre Land kommune. I siste halvdel av forrige århundre økte elgstammen kraftig, og i 1999 ble det skutt hele 288 dyr i vår kommune.

Samtidig ble elgforvaltningen tilpasset den endrede situasjonen. Frem til 2006 ble elgforvaltningen styrt av myndighetene i samarbeid med rettighetshaverne (grunneierne). Fra sesongen 2006 organiserte rettighetshaverne seg i elgvald og disse fikk ansvar for å forvalte storviltstammen. Den første forvaltningsplanen strakte seg over en treårsperiode (2006 – 2008), og den andre treårsperioden starter dermed i 2009 fram 2011. Den nye planperioden strekker seg nå over fem år etter myndighetenes ønske.

De seks elgvaldene i Nordre Land forsøker samordne bestandsplanene gjennom fellesmøter hvor bl.a. avskyting, slaktevekter og ”sett elg” blir gjennomgått for hvert eneste vald og for kommunen som helhet. Det er viktig i forvaltningen av storviltet å betrakte et større areal i sammenheng for å få et godt grunnlag for å vedta målsetninger med tilhørende tiltak i bestandsplanene.

Vi som er rettighetshavere på Vest-Torpa har utarbeidet en bestandsplan som baserer seg på felles grunnprinsipper med øvrige vald i kommunen og på betydelige kjennskap til vår lokale elgstamme og vår faglige kompetanse og bevisste forvaltning gjennom mange år. Også beiterregistreringer medtas i vurderingene og disse er gjennomført i tre omganger siden 2006.

## Bestandsplanens område og størrelse

Dette er en bestandsplan for Vest-Torpa Vald, som består av Vest-Torpa grunneierlag og Gjærliia vest.

Valdet er på 109 000 dekar.

### ELG:

## Bakgrunnsdata og bestandsdata

### Skutte dyr

År	2002	2003	2004	2005	2006	2007	2008	2009	2010	2011
Antall										
jegerdagsverk	579	555	598	481	535	419	469	522	413	514
Oksekalv	6	4	9	4	3	3	5	4	2	3
Kukalv	8	7	5	4	3	4	3	3	4	3
Okse 1,5 år	12	6	8	3	5	3	8	9	8	7
Ku 1,5 år	3	7	3	6	1	1	1	0	3	6
Okse 2,5 år eldre	8	13	9	7	4	7	6	6	4	8
Ku 2,5 år og eldre	7	7	6	4	3	8	0	5	4	1
<b>Sum felte elg</b>	<b>44</b>	<b>44</b>	<b>40</b>	<b>28</b>	<b>19</b>	<b>26</b>	<b>23</b>	<b>27</b>	<b>25</b>	<b>28</b>

Etter stor avskyting i 2002 – 2004 med 40 dyr eller mer, har avskytingen ligget på mellom 25 og 28 dyr de senere år. I tallene fra 2002 – 2004 er Kjøljuaskogene med og betyr ca. 3 - 4 dyr. Det terrenget er nå en del av Nordsinni Vald.

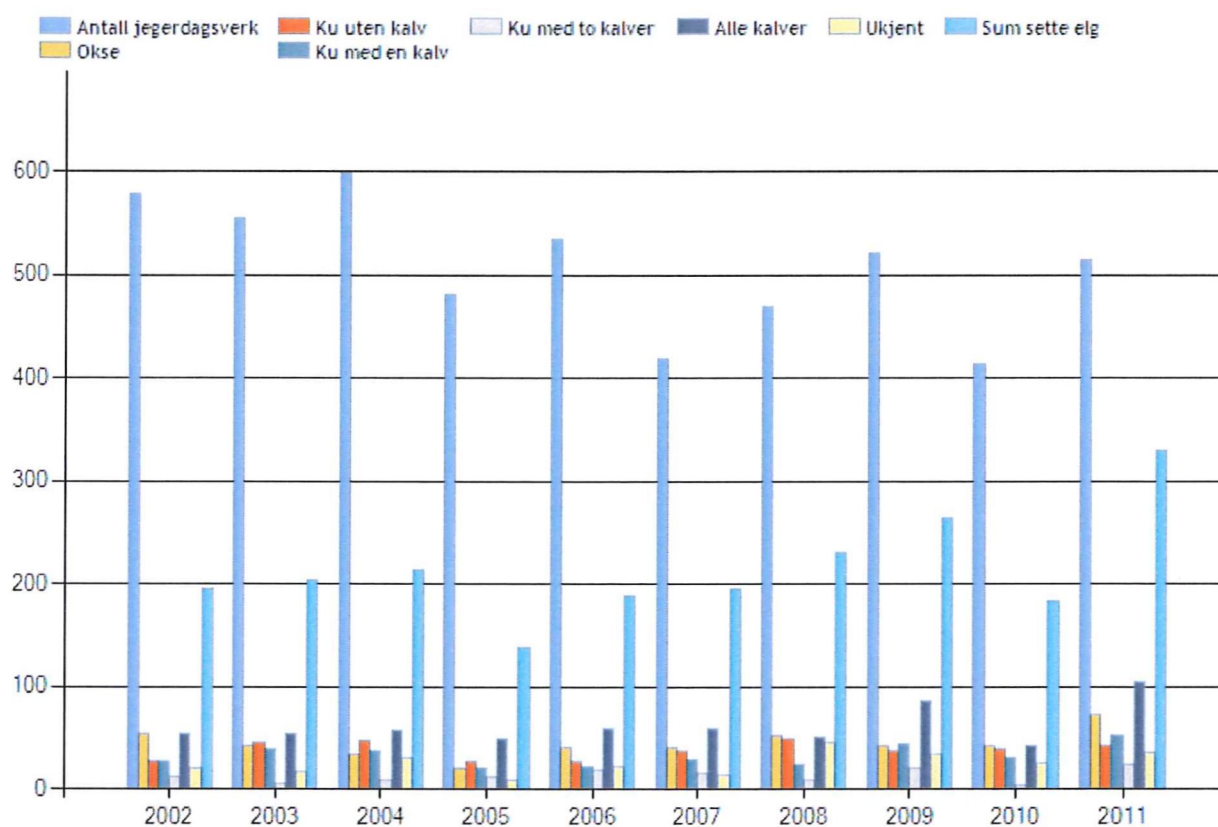
Avskytingen er fortsatt relativt lav, særlig sammenlignet med antall sette dyr som har økt (se nedenfor).

### Sett elg

År	2002	2003	2004	2005	2006	2007	2008	2009	2010	2011
Antall										
jegerdagsverk	579	555	598	481	535	419	469	522	413	514
Okse	54	43	34	21	40	41	52	43	43	72
Ku uten kalv	28	46	47	27	27	38	49	38	39	42
Ku med en kalv	28	39	38	21	22	29	24	44	31	53
Ku med to kalver	12	5	8	12	18	15	9	20	4	24
Alle kalver	54	54	57	49	59	59	51	86	42	104
Ukjent	20	17	30	8	22	14	46	34	25	35
<b>Sum sette elg</b>	<b>196</b>	<b>204</b>	<b>214</b>	<b>138</b>	<b>188</b>	<b>196</b>	<b>231</b>	<b>265</b>	<b>184</b>	<b>330</b>

Antall sette dyr var på sitt laveste i 2005 med 138 dyr, mens det påfølgende året hadde den laveste avskyting med kun 19 dyr. Deretter har det vært store forskjeller i antall sette dyr. I 2010 var det

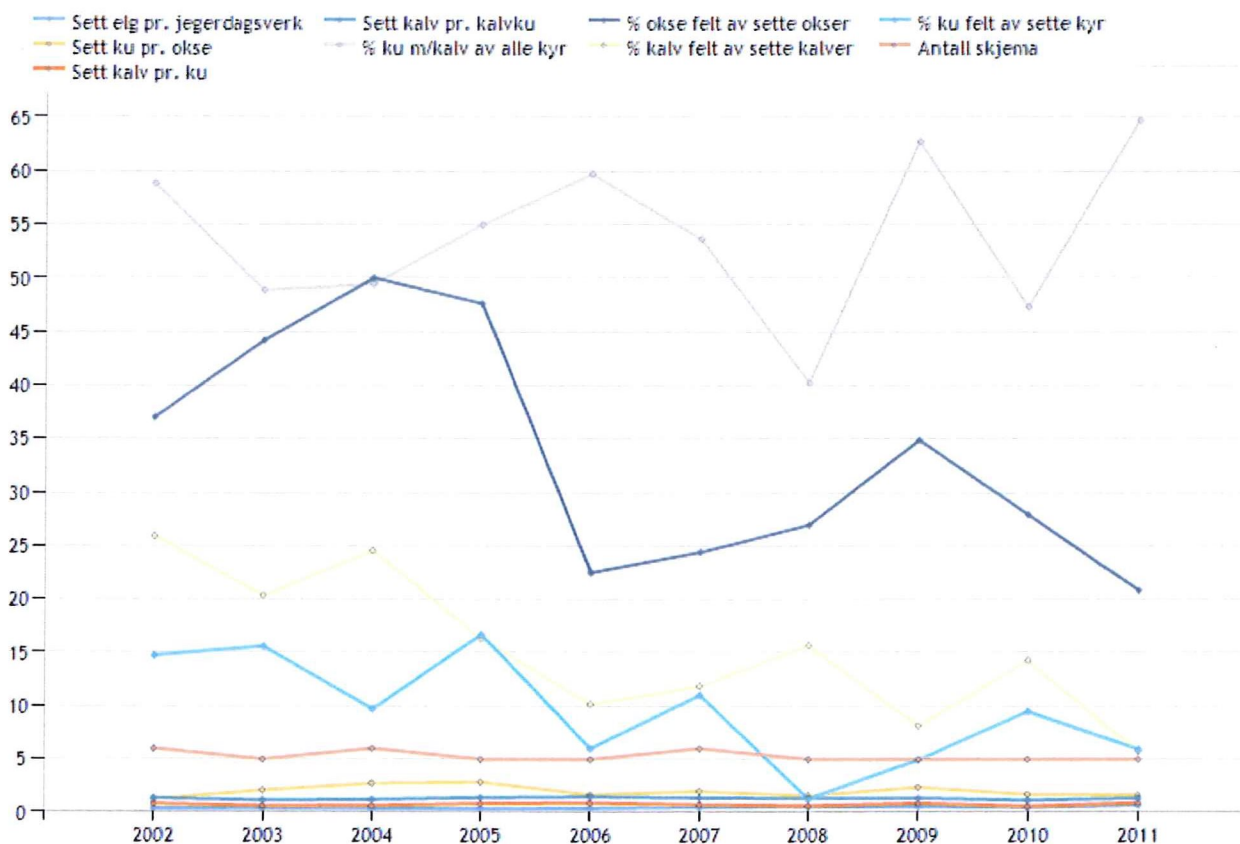
kun 184, mens det i 2011 var hele 330. Det skulle tilsi en stor bestandsøkning siste året, men det stemmer dårlig med andre observasjoner og kjennskap til elgstammen.



## Bestandsutvikling

Nedenfor vises tabell og graf som viser at sett elg per jegerdagsverk har økt de siste 10 årene fra 0,34 til 0,64. Det er nær en dobling, noe som tyder på en økning av elgstammen på Vest-Torpa.

År	2002	2003	2004	2005	2006	2007	2008	2009	2010	2011
Sett elg pr. jegerdagsverk	0,34	0,37	0,36	0,29	0,35	0,47	0,49	0,51	0,45	0,64
Sett ku pr. okse	1,26	2,09	2,74	2,86	1,68	2	1,58	2,37	1,72	1,65
Sett kalv pr. ku	0,79	0,60	0,61	0,82	0,88	0,72	0,62	0,84	0,57	0,87
Sett kalv pr. kalvku	1,30	1,11	1,17	1,36	1,45	1,34	1,27	1,31	1,11	1,31
% ku m/kalv av alle kyr	58,82	48,89	49,46	55	59,70	53,66	40,24	62,75	47,30	64,71
% okse felt av sette okser	37,04	44,19	50	47,62	22,50	24,39	26,92	34,88	27,91	20,83
% kalv felt av sette kalver	25,93	20,37	24,56	16,33	10,17	11,86	15,69	8,14	14,29	5,77
% ku felt av sette kyr	14,71	15,56	9,68	16,67	5,97	10,98	1,22	4,90	9,46	5,88
Antall skjema	6	5	6	5	5	6	5	5	5	5



Her ser en at sett elg per jegerdagsverk, som er en viktig indikator på stammens utvikling, er oppe på sitt høyeste nivå de siste 10 årene. Man må tilbake til 1997 som var et av toppårene i avskyting, for å finne en like høy faktor.

## Slaktevekter

Slaktevektene er relativt høye og har ikke endret seg de senere år. Det betyr at vi har en sunn og god elgstamme på Vest-Torpa. Det er således ingen tegn til at stammen er større enn beitet gir grunnlag for. Merk for øvrig følgende: Tabeller hentet fra det offisielle hjorteviltregisteret er ikke helt korrekte og oppdaterte bl.a. mht. antall skutte dyr de enkelte år. Vektene er heller ikke korrekte. Vi har justert og lagt inn egne korrekte tall flere steder (tall i kursiv 2008 – 2011).

År	2003	2004	2005	2006	2007	2008	2009	2010	2011
Antall dyr	43	37	27	20	26	23	27	25	28
Hokalv	59,17	61,25	63,50	110,33	69	55	56	58	65
Hannkalv	61,60	73,25	68,50	57,25	71	71	63	66	73
Hodyr 1,5 år	123,40	150,75	147,83	133	137	0	164	128	138
Hanndyr 1,5 år	132,40	148	145	147,14	156	148	138	141	124
Hodyr eldre	167,50	189,50	151	177,50	175,63	170	163	169	174
Hanndyr eldre	213	221,30	212,14	184	212,29	186	196	265	233

## Beitetaksering

I 2005 ble det utført grunnlagstakst og overvåkningstakst i kommunen. Det ble foretatt overvåkningstakst i 2008 og i 2011. Se vedlegg. Tildelte felter som skulle registreres er i for stor grad lagt til de mest utsatte områdene i Vest-Torpa. Det gir et skjevt bilde av situasjonen. Noen felt var dessuten beitet av bufe og i mindre grad av elg.

Konklusjon: Rettighetshaverne vurderer det slik at det ikke er skader av betydning i Vest-Torpa. Imidlertid ligger noen felter sentralt på Vest-Torpa noe høyt. Dette skyldes at det er her stor andel av vinterstammen oppholder seg, mens store deler av valdet ellers ikke har skader.

## Målsetting og resultater for tidligere perioder

### 2004-2005:

I avskytningsplanen for perioden 2004-2005 kunne det skytes 90 dyr. Det ble skutt 66 dyr. Dette gir en fellingsprosent på 73,4.

- Av dette kunne det skytes 22,5 % eldre okser, 2 ½ år og eldre. Resultatet ble 23,2 %.
- Av eldre ku, 2 ½ år og eldre, skulle det skytes 15 %. Her ble resultatet 15,8 %.
- Av ungdyr og kalver skulle det skytes minimum 62,5 %, og av dette skulle 30 % være kalv. Det endelige resultatet ble 61 % kalver og ungdyr, og av disse var 31,5 % kalv.
- I perioden 2004-2005 er det 3729 dekar bak hvert skutt dyr.

Statistikken viser at i forhold til avskytningsplanen for perioden 2004-2005, har man klart å treffe planen nærmest perfekt. Avvik på 0,7 % for eldre okser og 0,8 % for eldre ku. Når det gjelder ungdyr/kalv er det et avvik på 1,5 % i forhold til planen. Det ble skutt 29,5 % ungdyr og 31 % kalv.

Om vi sammenligner oss med nabovaldene Aust-Torpa og Nord-Torpa, viser tallene at det er skutt så mye som 24,3 % eldre ku på Aust-Torpa, 18,9 % Nord-Torpa, mens det altså kun er skutt 15,8 % med eldre ku på Vest-Torpa. Denne store og betydningsfulle forskjellen har mer eller mindre vært slik i over ti år.

Areal bak hver skutte elg:

Aust-Torpa	6756dekar
Vest-Torpa	3729 dekar
Nord-Torpa	5822 dekar

### 2006-2008:

Det var et ønske om å øke bestandsstørrelsen planperioden. Vårt langsiktige mål er å kunne felle et dyr per 3000 dekar. Etter klage til fylkesmannen over kommunens tildeling av kun 24 dyr årlig, fikk valdet tildelt **38 frie dyr** i henhold til innlevert bestandsplan.

Resultatet ble **68** dyr felt i perioden. Det gir en fellingsprosent på 61 % og ca. 5200 dekar bak hvert dyr. Dersom man regner ut fellingsprosenten ut fra tildelte dyr som var 89 blir denne betydelig høyere, nemlig 76,4 % og er mer relevant å vurdere elgstammen ut fra.

For å prioritere å nå "fordelingsmålene" i planen valgte Valdstyret (på vegne av rettighetshaverne) det siste året i treårsperioden bl.a. ikke å dele ut voksne kuer. Dette var et helt nødvendig tiltak for å klare å nå målet i planperioden, selv om avskytingen naturlig nok ble redusert, avkastningen til

rettighetshaverne lavere og jaktopplevelsen for jegerne langt fra optimal med en meget stor andel ungdyr på kvota. Det nådde valdet til slutt temmelig bra og fordelingen ble slik etter tre år:

- 17,4 % eldre hunddyr
- 24,6 eldre hanndyr
- 58 % kalv/ungdyr
- 31,9 % kalv

Korrigert for okser med 1 tagg på hver side, vil kalv/ungdyr øke til 60,9 % og eldre hanndyr reduseres til 21,7 %. Totalt ble det felt 63,8 % hanndyr og kun 36,2 % hunddyr.

*Disse resultatene (fordelingen mellom dyrekategorier) er i tråd med godkjent bestandsplan og ble oppnådd gjennom sterk styring av utdelingen av elgkvoter til jaktlagene.*

2009 – 2011:

Utdelt 99 dyr totalt. Det ble felt 78 dyr, dvs. 79 %.

Fordeling: 19 eldre okser (24 %)  
 10 eldre ku (13 %)  
 31 åringer (40 %)  
 18 kalver (23 %)

Dersom vi korrigerer for regler i driftsplanen for vekt (smådyr) og tagger blir prosentfordeling slik:

Eldre okse 19 %  
 Eldre ku 6 %  
 Smådyr 51 %  
 Kalv 23 %

Dvs. at halvparten av kuene ble felt som smådyr, - og betyr at mange små hunddyr er tatt ut til fordel for større mer produktive kvalitetskyr. Det var i perioden 4 kuer og 1 kalv som var registrert som fallvilt.

Vest-Torpa Vald har dermed kommet svært nær målsetningene som var lagt og de tildelinger som ble gitt fra myndighetene.

## **Målsetting for kommende periode**

Valdet skal i sitt arbeide bidra til en langsiktig forvaltning av elgstammen med best mulig reproduksjon og avkastning i forhold til leveområdets bæreevne og skader på jord og skogbruk. Det biologiske mangfoldet må ivaretas, og forvaltningen må legges opp slik at vi i størst mulig grad får en sunn og attraktiv lokal elgstamme.

Elgstammens produksjon av kjøtt ønsker vi å stabilisere på dagens nivå i kommende planperiode, men med færrest mulig dyr for å utnytte tilgjengelig beite optimalt uten å få skader av betydning. Det betyr at de produktive kuene skal være kvalitetsdyr som i størst mulig grad føder tvillingkalver. Dette er i tråd med anbefalinger fra landets fremste hjorteviltforsker (Knut Solbraa). Vårt mål er derfor 1,4 kalv per sett kalvku og 1,8 sett ku per sett okse.

Vårt langsiktige mål er å kunne felle ca. 35 - 40 dyr årlig, dvs. ca. 3000 dekar per elg.

Det er også et mål å opprettholde de høye slaktevektene vi har og fortsatt ha en sunn elgstamme.

Vårt mål er vekter slik:

Kalv: 60 kg / 70 kg (hunn / hann)

Ungdyr: 130 kg / 145 kg (hunn / hann)

Voksne: 170 kg / 215 kg (hunn / hann)

### **Mål for samarbeid med nabovald**

Elgforvaltningen må legges opp slik at en ser større områder i sammenheng. Alle valdene i kommunen er blitt enige om noen prinsipper som en skal forholde seg til ved utarbeidelse av ny plan. Vest-Torpa har et mål om å få en mest mulig lik plan med resten av Torpa.

Elgstammens leveområde over året betyr at vi også må samarbeide med våre naboer i nord, da det er dit elgstammen hovedsakelig trekker vinterstid. Forvaltningen i store områder nordover er helt tråd med den vi legger opp til her i Vest-Torpa, og det er nær kontakt med rettighetshavere der.

### **Straffereaksjoner ved felling av feil dyr**

- Fast gebyr ved alle feilskytinger: Kr. 2000,-
- Økende tillegg per kg: kr. 2,- (+ fast gebyr kr. 2000,-)
  - Dersom ku fra 160 kg til 180 kg
  - Dersom okse fra 170 kg til 190 kg.
  - Eksempel: Tildelt smådyr, men feller ku på 170 kg:
    - Kr. 20,- ekstra per kg for hele dyret; dvs. kr. 3400,-

### **Aldersbestemmelse av felte dyr**

Eventuell innsamling av ovarier og vising av hoder. Dette gjøres som før ved at viltnemnda organiserer dette.

### **Beitetaksering**

Målet er å ha en beitegrad på maks 40 % på hver av beitegruppene.

### **Viltulykker**

Det er registrert et fåtall bilulykker der elg er involvert. I snitt er det 0,5 elgpåkørsler årlig de siste 10 årene. Det er et mål å holde disse så nær null som mulig.

### **Jaktider**

Det er tidligere innsendt brev til kommunen der valdene i kommunen søker om utvidet jakttid. Dette er ikke etterkommet, og det begrenser muligheten til å ta ut ”skadeelg” og dessuten øke avskytingsprosenten i forhold til utdelt kvote. Vinterjakt er også ønskelig for å målrettet kunne felle dyr som utgjør et problem. Valdet vil vurdere å holde igjen inntil 4 dyr til slikt formål dersom det åpnes for vinterjakt.

## Annet

Slakteavfall må håndteres på en slik måte at det ikke forurensrer vann og vassdrag. Det skal heller ikke bli liggende ved ferdselsårer slik at det er til sjenanse for andre.

Fallvilt og trafikkskader tas hånd om av viltneimda.

## Avskytingsstrategi for kommende periode

Vår målsetning er å har en elgstamme med høyere gjennomsnittsalder med stor produksjon. Det kan oppnås gjennom å felle flere unge og små dyr. Samtidig er det viktig å spare de eldre og mer produktive dyrene.

Å endre dagens elgstamme med til dels få store dyr og mange små mindreverdige dyr er vanskelig å gjennomføre, bl.a. fordi jegerne vil unngå å ha kvoter med mange ungdyr. Aldersbestemmelse av ungdyr oppleves som vanskelig i jaktsituasjon, og jegerne er således negative til store ungdyrkvoter. Reaksjoner ved feilskyting er fortsatt relativt skarpe og jegerne kvier seg. De blir forsiktige med å løsne skudd på antatte ungdyr, og det gir lavere avskyting, - som igjen fører til dårligere forvaltning og lavere økonomisk avkastning for grunneierne.

### Derfor har vi tildelt smådyr:

De siste tre årene har Vest-Torpa tildelt smådyr til jaktlagene som er åringsokser og kviger (ungdyr) samt eldre dyr som har vekter under 160 kg for hunndyr og 170 kg for hanndyr. Vi har erfart med denne nyordningen at jegerne i større grad tør å skyte kviger. Halvparten av kuene ble skutt som smådyr. Dermed spares flere av de større og mer produktive dyra.

For å begrense uttaket av kalv beholdes andelen til maks 20 %. Dette gjør at man vil ha større produksjon på færre dyr, noe som er anbefalt av forskningen. Det gjør at man får flere kilo kjøtt basert på samme beite.

For å produsere optimalt i forhold til beitegrunnet har vi tro på å begrense uttaket av de aller beste produksjonsdyrene. Derfor ønsker valdet å frede tvillingkuer og begge kalvene. Dette gjelder hele jakta for både ku og kalver, for å forhindre at det først tas en kalv, og det dermed oppfattes som en "vanlig" ku med kalv.

Når det gjelder å bygge opp en stamme med flere store okser, må tiltak iverksettes over store områder. For eksempel at 7-spiringer og oppover blir fredet første delen av jakta.

Reaksjonsbestemmelser skal være med i jaktreglementet, og disse skal nå benyttes aktivt for stimulere til å unngå feilskytinger der de store produktive dyra blir skutt ved en "feiltagelse". Jaktreglementet skal gjøres kjent for jaktlagene.

I jaktreglementet skal det være med bestemmelser om uttak av skrapdyr. Disse reglene skal gjelde uttak av eldre dyr under 120 kg, ungdyr under 90 kg og kalver under 40 kg.



## Avskytningsplan for 2012 - 2016

Bakgrunnsdata viser at Vest-Torpa har en elgstamme som har økt jevnt og trutt i de siste planperioder.

Her følger noen av de faktorene som danner beslutningsgrunnlaget for avskytningsplanen:

- Historiske fellingsresultater
- Statistikk, bl.a. "sett elg skjema"
- Antatt bestandsstørrelse basert på lokal kjennskap og observasjoner
- Redusert utdeling ved jaktstart for å se an bestandsstørrelsen, dvs. holde igjen tilleggsdyr.
- Målsetning om å øke antall store og produktive dyr og heller felle flere små dyr.

**Valdet ønsker å felle 36 dyr årlig, dvs. ca. 3000 dekar bak hvert dyr.**

Dyrene foreslås fordelt slik;

Eldre ku; 15 % (+ kuer i smådyrkvoten, dvs. totalt inntil 17,5 % )  
 Eldre okse; 25 %  
 Smådyr; 40 %  
 Kalv; 20 %

Målet er å skyte inntil 17,5 % med ku som er 2,5 år eller mer (inklusive smådyr). Gjennom smådyrordningen vår ønsker vi å ta ut flere enslige kuer og mindreverdige ku.

### HJORT:

Hjortestammen er økende uten at det foreløpig synes å utgjøre noe stort problem mht. skader slik rettighetshaverne er kjent med. Valdet har ikke mottatt opplysninger om at hjorten har ført til økte skader av betydning på skog, eller eng og ei heller på rundballer.

Forskning viser at hjorten ikke benytter samme beitet som elgen. Den er i større grad bruker av beite som benyttes av sau (som det blir færre og færre av). På Vestlandet kan hjorten skade gran ved at den gnager på barken i middelaldrende skog. Barken i slikt kystklima er tynn og gran er en fremmed art som lettere er utsatt for skader enn stedeegne treslag. Her lokalt på indre Østlandet er ingen omfattende skader på gran rapportert.

Hjorten betyr en økt inntektskilde for grunneierne og en ny opplevelse og økt jaktglede for mange jegere. Økt kunnskap og erfaringer med hjort må danne grunnlag for utarbeidelse av en riktig forvaltning av ressursen i framtida.

Det ble felt 8 hjort i valdet i 2009 – 2011.

Valdet vil tildele kvoter i henhold til vedtatte planer i kommunen under forutsetning av at kommunens rettighetshavere medvirker til planen og blir hørt i prosessen.

Målsetningen er å stabilisere stammen med et uttak på 6 dyr årlig.

**RÅDYR:**

Valdet har en relativt liten rådyrstamme, fordi dyrene sliter med kalde vintre med mye snø. Statistikken viser at det er skutt to rådyr i 2011 og tre rådyr i 2010. Sett dyr per dag i 2011 og 2010 var henholdsvis 1,14 og 0,8. Skutt per jegerdagsverk var henholdsvis 0,08 og 0,03.

Det er kvotefri jakt på rådyr i planperioden. På sikt er vår målsetning er å kunne felle inntil ett dyr per 10 000 dekar, - dvs. 11 dyr hvert år. Imidlertid vil grunneierne ta hensyn til de store variasjoner i dødelighet (og bestandsstørrelse) som klima betyr for denne arten.

---

**Vest-Torpa, den 24. juni 2012**

*Styret i Vest-Torpa vald*

-----  
*Svein Grønvold*

*Bjørn Rustestuen*

*Per A. Rognerud*

Lnr.: 5987/12  
Arkivsaksnr.: 12/1204  
Arkivnøkkel.: K40

---

Saksbehandler: OLS

Utskrift til:

## **FELLES MÅL FOR HJORTEVILTFORVALTNINGEN SØNDRE OG NORDRE LAND**

### **Sammendrag:**

### **Vedlegg:**

Mål og retningslinjer for hjorteviltforvaltningen i Søndre Land kommune 2009-2011  
Mål og strategier for forvaltning av hjortevilt i Nordre Land kommune

### **Andre saksdokumenter (ikke vedlagt):**

### **Saksopplysninger:**

### **Vurdering:**

### **Administrasjonens innstilling:**

Rådmannen vil råde Utvalg for vilt og fiskeforvaltning til å fatte slikt vedtak:

NORDRE LAND KOMMUNE, den 7. mai 2012

Geir Steinar Loeng  
Kommunalsjef

Olaf Sæthre

## **Mål og retningslinjer for hjorteviltforvaltningen i Søndre Land kommune 2009-2011**

Vedtatt at Formannskapet i møte den 30.04.2009.

(Minsteareal for elg endret etter kommunestyrevedtak 22.06.09)

### **Overordnet målsetting:**

Søndre Land kommune skal ha en biologisk sunn hjorteviltstamme som er bærekraftig i forhold til beitetilgang og arts mangfold i naturen og som minimaliserer konflikter med trafikken, jord- og skogbruksnæringen, private hager og øvrig friluftsliv. Innenfor disse rammene skal hjorteviltet forvaltes til beste for verdiskapningen i landbruksnæringen og lokale jegerinteresser.

### **Mål og retningslinjer:**

#### **1. Organisatoriske mål**

##### **1.1. Samarbeid og ansvarsfordeling mellom kommune og rettighetshavere**

Kommunen har ansvar for verdier og interesser knyttet til opplevelsesverdier, biologisk mangfold, trafikkproblemer, skader på jord- og skogbruk og andre skader/ulemper. Det overordnede kommunale ansvaret ligger derfor i regulering av størrelsen på de ulike bestandene. Kommunen har også ansvar for å ivareta jaktretthavernes rettigheter og rettssikkerhet gjennom å fastsette forskrifter og fatte enkeltvedtak. Jaktrettshaverne har ansvar for den detaljerte bestandsplanleggingen med årlig avskytningsplan.

*Kommunen ønsker å legge til rette for at rettighetshaverne skal ta et større ansvar i hjorteviltforvaltningen i samsvar med nasjonalt lovverk og forskrifter.*

*For å oppnå dette skal kommunen definere overordnede og tydelige mål i hjorteviltforvaltningen som angir rammer for rettighetshavernes bestandsplanlegging og øvrige forvaltningstiltak.*

*Kommunen ønsker god dialog med jaktrettshaverne gjennom å invitere til faste, årlige fellesmøter om hjorteviltforvaltningen.*

*Viltfondet skal aktivt brukes til å øke kunnskapen om viltet og dets leveområder, og til skadeforbyggende tiltak i enkeltkulturer.*

##### **1.2. Samarbeid med andre kommuner**

*Søndre Land kommune skal aktivt ta del i stammeretta forvaltning av hjortevilt på tvers av kommunegrensene. Kommunen skal i sine vedtak legge vekt på de tilrådsninger regionsamarbeidet gir.*

##### **1.3. Antall vald, størrelsen på valdene og bestandsplanlegging**

*Dagens valdstruktur med tre store vald og forvaltningssamarbeid mellom dem, er i hovedsak tilfredsstillende. Det er et mål å forhindre oppsplitting av velfungerende vald. Samtidig er det ønskelig at små vald melder seg inn i tilstøtende større vald, slik at rettighetshavernes bestandsplanarbeid og øvrige hjorteviltforvaltning profesjonaliseres.*

#### **2. Mål for næring og rekreasjon**

##### **2.1. Utvikling av landbrukets næringsinteresser**

*Hjorteviltbestanden skal innenfor rammene av målene for bærekraftig forvaltning gi en høy og mest mulig stabil avkastning som grunnlag for verdiskapning i landbruksnæringen.*

##### **2.2. God tilgjengelighet for lokale jeger- og friluftinteresser**

*Dagens gode tilgang til jakt på hjortevilt er et verdifullt aktivum for bygdesamfunnet som må tas vare på.*

### **3. Bærekraftig forvaltning**

#### **3.1. Arealforvaltning som tar vare på hjorteviltets leveområder**

*Kommunen skal gjennom arealforvaltningen bidra til å ta vare på/ sikre viktige trekkruiter og leveområder for hjorteviltet.*

*Ungskogpleie i elgens vinterbeiteområder skal også ta hensyn til beiteproduksjon.*

#### **3.2. Sunn hjorteviltstamme**

*Elgbestandens sunnhet, kondisjon og produktivitet skal forbedres gjennom fortsatt fokus på bestandens størrelse i forhold til beitetilgangen. En føre var holdning til hjortelusfluas konsekvenser for elgbestanden bør tillegges vekt ved vurdering av hvilken elgtetthet som er ønskelig.*

*Mål for slaktevektene er 70 kg for kalv og 140 kg for årringer i gjennomsnitt for begge kjønn og for hvert av valdene.*

*Mål for tvillingandelen er 25% og for kalvraten er 70%*

*Mål for elgbestandens kjønns- og alderssammensetning ligger til rettighetshavernes ansvarsområde. Rettighetshaverne anmodes likevel om å vurdere om en lavere kalveandel i avskytingen kan bidra til å redusere belastningen på vinterbeitene.*

*Uttak av mindreverdige dyr bør stimuleres.*

#### **3.3. Hjorteviltet og forholdet til andre arter – biologisk mangfold**

*Valdene skal utføre beiterregistreringer som en del av bestandsplanleggingen.*

*Biologisk bæreevne: Beiteutnyttelsen skal ikke overstige 40 % av siste års skuddproduksjon på prefererte beitearter (ROS) i noen vald.*

#### **3.4. Forholdet til andre samfunnsinteresser**

##### Skogbruk

*Økonomisk bæreevne: Beiteutnyttelsen på kommersielt viktige treslag i skogbruksnæringen skal ikke overstige 30 % av siste års kvistproduksjon i noen vald.*

##### Trafikk

*Antall trafikkdrepte elg skal ikke overstige 5 dyr pr år.*

*Dersom hjortevilt i stort omfang trekker ned fra åsområdene og jevnlig krysser hovedvegene slik at det utgjør en fare for sikker trafikkavvikling, skal komité for viltsaker vurdere å gjennomføre akutte bestandsregulerende tiltak.*

#### **3.5. Bestandsstørrelse**

*Elgstammen basert på sett elg skal reduseres fra dagens nivå til et nivå tilsvarende 0,25 sett elg pr. dagsverk. Når det gjennom beiterregistreringer kan dokumenteres at beitet er robust nok, kan bestanden økes igjen.*

*Minstearealet for elg er 2.500 daa i hele kommunen.*

#### **3.6. Tiltak ved avvik**

*Utover å trekke tilbake godkjenning av bestandsplaner og tildele elg etter hjorteviltforskriften § 15, har ikke kommunen juridiske virkemidler for å sørge for at kommunalt godkjent bestandsplan med avskytingsplan blir fulgt opp av rettighetshaverne. Det skal etableres retningslinjer for å håndtere situasjoner der elgbestanden er større enn forutsatt.*

#### **3.7. Forvaltning av rådyr og hjort**

*Rådyrstammen i Søndre Land antas å påvirkes primært av klimaet og av predatorer som rev og gaupe. En aktiv forvaltning av rådyrbestanden er ikke et kommunalt mål. Søndre Land Kommune sitt engasjement i rådyrforvaltningen er avgrenset til å fastsette minsteareal, tildele fellingstillatelser og å samle inn jaktstatistikk. Minsteareal for rådyr er 500 daa.*

*Hjortestammen er i sterk vekst på Østlandet og over noe tid registreres og felles noe mer hjort også hos oss. I Søndre Land er det ikke ønskelig å øke hjortestammen utover dagens bestandsnivå. Dette er primært begrunnet i nedslitte beiter forårsaket av elg, selv om beitepreferansene for elg og hjort er noe forskjellige. Bl. a. av beredskapshensyn er det ønskelig at det skjer en viss profesjonalisering av hjortejakta, f. eks ved å utvide jakttiden i forhold til jakttiden på elg. Minstearealet for hjort er 5.000 daa.*

Hov, den 22.6.2009

Einar Struksnæs  
Skogbrukssjef

## Mål og strategier for forvaltning av hjortevilt i Nordre Land kommune.

I medhold av "Forskrift om forvaltning av hjortevilt og bever" av 22.3.2002 (HF) og Rundskriv juli 2002 fra Direktoratet for naturforvaltning har Nordre Land kommune vedtatt følgende mål og strategier for forvaltningen av elg, hjort, rådyr og bever.

### Organisatoriske mål:

- Kommunen skal ta vare på/sikre viktige trekkruter for hjort og elg, og deres leveområder gjennom sin oversiktsplanlegging.
- Hjorteviltforvaltningen skal være stammeretta og basert på bestandsplaner for hjort og elg, jfr. HF-§14, for store og godt organiserte planenheter.
- Forvaltningen skal styrke utnyttelsen av hjortevilt som tilleggsnæring i landbruket.

### Strategier:

Det vil stimuleres til:

- Utvidet samarbeid mellom jaktvald, jfr. hjorteviltforskriftens §§ 11 og 12.
  1. Kommunene vil være positiv til søknader om godkjenning av vald som medfører større områder. Dette innebærer også at kommunen vil være positiv til samarbeid over kommunegrenser.
- Kvotefri jakt på rådyr, jfr. Hjorteviltforskriftens § 7.
  1. Kommunen vil være positiv til søknader om kvotefri rådyrjakt på vald større enn 20 x minstearealet som er 1000 da.
- Bestandsplanbasert jakt på elg og hjort, jfr. Hjorteviltforskriftens § 14.
  1. Kommunen vil være positiv til søknader om avskyting etter flerårige bestandsplaner dersom:
    - omsøkt vald har en arrondering som tilsier en hensiktsmessig forvaltning av en elgbestand
    - og valdets areal er minst 30 x minstearealet, som er på 3000 da.
    - og søknaden ellers oppfyller kravene til bestandsplan gitt i § 14
- Nær dialog med jaktrettighetshaverne bl.a. gjennom faste årlige fellesmøter.
- Økt fokus på næringsmessig utnyttelse av jaktressursen gjennom å formidle kunnskap om virkemidler og fagmiljøer for næringsutvikling.
- Øke kunnskapen om hjorteviltforvaltningen hos kommunen, grunneiere og jegere ved å arrangere kurs og studieringer, og ved div. informasjonstiltak
- Påvirke muligheten for tilgang til jakt på alle typer hjortevilt for kommunens innbyggere.

Retningslinjene for kommunens viltfond gir muligheter for å støtte tiltak som fremmer ovenstående mål og strategier.

### Bestandsmål:

Kommunen ønsker bestander av elg, hjort og rådyr som:

- er bærekraftige i forhold til næringsgrunlaget
  - gir grunneiere og jegere verdier i form av kjøtt, jaktopplevelse og rekreasjon
  - har god helsetilstand
  - ikke medfører vesentlig skade på skog eller innmark
- Elgbestanden bør være stabil over tid, og på et nivå tilpasset beitegrunlaget.  
- Hjortebestanden bør kunne økes noe, men da etter forvaltningsmål i valda.  
- Rådyrbestanden bør være stabil over tid på om lag nivå som i dag.

Strategier:

For å kunne oppfylle bestandsmålsettingene vil kommunen legge vekt på:

- Resultater og faglige råd basert på innsamling av bestandsdata – ”Sett elg/Sett hjort”, og ny relevant forskning.
- Overvåke at fastsatte minstearealer er hensiktsmessige og gjøre endringer om nødvendig.
- Bidra til beite- og skadeovervåking ved å stimulere til opplæring og gjennomføring av elgbeitetaksering.



Saksbehandler: OLS

Utskrift til:

## **FORSLAG TIL BESTANDSPLAN FOR HJORT NORDRE LAND KOMMUNE 2012 – 2016.**

### **FORORD**

Dette er en Bestandsplan for hjort i Nordre Land kommune.  
Planen gjelder for en femårsperiode 2012- 2016  
Bestandsplanen er utarbeidet av Nordre Land kommune  
Planområdet dekker hele kommunen.

### **INNLEDNING**

Hjorten er en del av ressursgrunnlaget for landbruket. Retten til å høste av viltressursene tilligger grunneieren, og høsting/ utvikling av bestandene er innarbeidet som formål i lov om viltet. Den lokale forvaltningen av utnyttbare viltressurser skal styrkes, og dette innebærer en styrking av rettighetshavernes ansvar og rolle. Rettighetshaverne er ansvarlig for den praktiske forvaltningen og dette innebærer utarbeiding av bestandsplaner.

Vi har en målsetting for hjorteforvaltningen som er å opprettholde en liten, men levedyktig stamme. Det er ønskelig at hjorten skal leve i fellesskap med elg og rådyr, men at stammen holdes under kontroll i forhold til leveområdenes bæreevne, skader på skog og innmark samt trafikale forhold.

Uttaket skal tilstrebes å være 60 % kalv/ungdyr og 40 % voksne. Kjønnforholdet i uttaket skal tilstrebes å være 50/50.

Bestandsplanene lages for å få en planmessig forvaltning der tiltak for viltet, beskatning og administrasjon blir sett i sammenheng. Innholdet i planene skal utarbeides på bakgrunn av gjeldene lover og forskrifter.

. Nordre Land kommune har derfor utarbeidet en bestandsplan for hjort som skal være med å bidra til å nå disse målene.

### **BESTAND HJORT**

Hjortebestanden i Nordre Land er ikke stor, men vi har de 2 siste årene benyttet ”sett hjort”

Sett hjort 2010	Sett hjort 2011	Tildelt fellingsløver 2010	Tildelt fellingsløyver 2011	Skutte 2010	Skutte 2011
69	92	62	62	10	11

Nordre Land ønsker en avskytningsplan som tar utgangspunkt i dagens strategi fra kommunen. Vi skal etterstrebe et uttak av ca. 50% av hvert kjønn og en fordeling mellom ungdyr/kalv og voksen på 60/40 i løpet av planperioden.

Innsamling av datagrunnlag er et hovedmål for denne bestandsplanperioden. Dette ansees som et viktig tiltak for i tiden fremover å kunne forvalte hjortebestanden best mulig ut fra de forutsetningene som gis. Vi satser på å kunne benytte samme skjemasystem som for elg. (sett hjort og slaktevektskjema)

### **Jaktregler**

Jakten foregår etter offentlige jaktregler og forskrift om jakt og fangsttider fastsatt av Direktoratet for naturforvaltning gjeldene fra 01.04.2012.

Det er her åpnet for adgang til hjortejakt i jakttidsrammen fra 01.09. til og med 23.12. Øvrige krav er sammenfallende med reglementet for elgjakt.

### **Målsetting**

- Forvalte en livskraftig hjortebestand med god kjønns og alderssammensetning og på et nivå som gir mulighet for høsting og tar hensyn til tradisjonell næringsvirksomhet, bæreevne og mangfold.

- Etablere et redskap som forvalter hjortestammen og samtidig avhjelper skade på dyrket mark og skog.

- Øke kunnskap om hjorten, dens biologi og forvaltning av arten.
- Opprette registreringsrutiner. Innføre ”sett hjort” og vektskjema for felte dyr for

å samle datagrunnlag til forvaltning av hjort i området. Tilpasse beskatningen til disse registreringene.

- Opprettholde livskraftige bestander i områder hvor disse ikke gjør skade på dyrket mark eller betydelig skade på stående skog.
- Stimulere til aktiv jakt på hjorten, slik at utdelte fellingsretter blir benyttet.

### **.Avskytningsplan 2012 – 2016**

1. Det deles ut en kvote på 280 frie dyr for planperioden.
2. Man skal bestrebe seg på å følge avskytingsstrategien med 60% kalv/ungdyr og 40% voksne dyr. Tilnærmet lik kjønnsfordeling skal etterstrebes.

3. Dersom det viser seg at planen ikke fungerer med tanke på målsetting tar vi opp dette etter 3 år og bruker de to siste årene til oppretting.

### Administrasjonens innstilling:

Rådmannen vil råde Utvalg for vilt- og fiskeforvaltning til å fatte slikt vedtak:

Forslag om økt tildeling i h.h.t. forslag:

	2012	2013	2014	2015	2016	
Veståsen	6	6	6	6	6	
Østsinni	10	10	10	10	10	
Nordsinni	10	10	10	10	10	
Vest Torpa	10	10	10	10	10	
Aust Torpa	10	10	10	10	10	
Nord Torpa	6	6	6	6	6	
Synnfjell sameie	2	2	2	2	2	
Torpa statallm.	2	2	2	2	2	
Sum	56	56	56	56	56	280

NORDRE LAND KOMMUNE, den 15. mai 2012

Geir Steinar Loeng  
kommunalsjef

Olaf Sæthre